



# TOOLKIT



# PEDA GÓGI CO

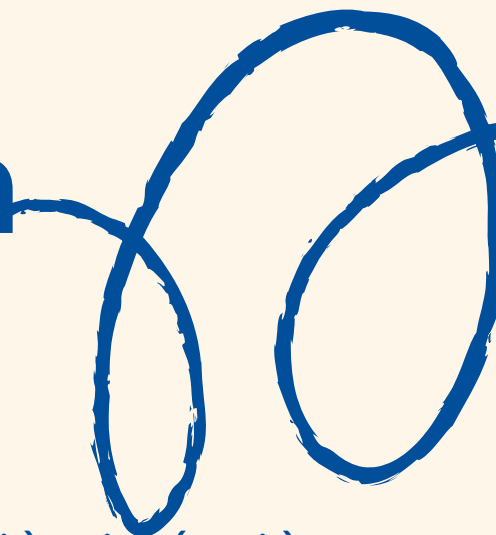


# Contenido



<b>1. Introducción al proyecto RYMO</b>	3
<b>2. Revisión de las formaciones facilitadas</b>	4
2.1 Ciclo de Formación (I) para Profesionales	4
2.2 Ciclo de Formación (I) para Jóvenes	5
2.3 Ciclo de Formación (II) para Profesionales	6
2.4 Ciclo de Formación (II) para Jóvenes	7
2.5 Programa de Formación Final Desarrollado para Profesionales	8
2.5.1 Introducción	8
2.5.2 Retos de movilidad para participantes y profesionales	8
2.5.3 Preparación de los participantes a la movilidad: ¿Cómo acompañar antes de la movilidad? ¿Cómo seleccionar a los participantes?	10
2.5.4 Preparación de los participantes para la movilidad: Pasos Administrativos	13
2.5.5 Apoyo de los participantes a la movilidad: ¿Cómo acompañar durante la movilidad?	16
2.5.6 Movilidad de profesionales con Erasmus+	21
2.6 Programa de Capacitación Final Desarrollado para Jóvenes	24
2.6.1 Introducción	24
2.6.2 Prepárate para viajar al extranjero: la Unión Europea y la ecorresponsabilidad	24
2.6.3 Prepárate para ir al extranjero: Interculturalidad	26
2.6.4 Mi proyecto internacional: Comunicación y gestión de conflictos	28
2.6.5 Construyendo mi proyecto en el extranjero	30
2.6.6 Mi proyecto internacional: Seguridad en el extranjero	33
<b>3. Buenas Prácticas y Metodologías aplicadas en el proyecto RYMO</b>	38
3.1 Actividades para romper el hielo y formar equipos	38
3.2 Establecer expectativas y recopilar comentarios diarios	38
3.3 Café Mundial	39
3.4 Juego de Bargna	39
3.5 Juego de contar historias	40
3.6 Noches Culturales	40
<b>4. Análisis de datos locales</b>	41
4.1 Francia	41
4.2 España	42
4.3Bulgaria	43
4.4 Lituania	44
<b>5. Testimonios</b>	45
5.1 Testimonios de Profesionales	45
5.2 Testimonios de Jóvenes	45
<b>6. Conclusión</b>	46

# 1. Introducción al proyecto RYMO



**Socios del proyecto:** Association Community (Francia), ADICE (Francia), Bellidée (Francia), AY Institute (Lituania), Mediterraneo International Centre (España), Walk Together (Bulgaria).

**Duración del proyecto:** 01/05/2022 – 31/05/2024

RYMO (Rural Youth Mobility Opportunities) es un proyecto innovador diseñado para mejorar la integración socioeconómica y combatir el desempleo entre los jóvenes que viven en zonas rurales. Al fomentar las oportunidades de movilidad transfronteriza, RYMO pretende cerrar la brecha entre estos jóvenes y las oportunidades más amplias disponibles en Europa, permitiéndoles trazar nuevos caminos personales y profesionales.

El objetivo principal de RYMO es empoderar a los jóvenes con menos oportunidades, de entre 16 y 30 años, que residen en zonas rurales, mejorando su acceso a proyectos de movilidad en toda Europa. El proyecto se centra en desarrollar sus habilidades sociales, confianza en sí mismos y empleabilidad, al mismo tiempo que mejora las metodologías de entrenamiento de los trabajadores juveniles que trabajan directamente con este grupo demográfico.

Para lograr sus objetivos, RYMO ejecutó una serie de actividades estructuradas, que incluyen:

## **Programas de entrenamiento:**

- Para profesionales jóvenes: mejorar el conocimiento sobre los programas de movilidad, aprender a identificar y apoyar a los participantes potenciales y fomentar una red de múltiples partes interesadas para una participación más amplia.
- Para jóvenes: ofrecer información sobre proyectos de movilidad, preparación para la integración cultural y formación para convertirse en embajadores de la movilidad dentro de sus comunidades.

## **Productos intelectuales:**

- Desarrollo de seis productos intelectuales principales, incluidos ciclos de formación, centros locales para la creación de redes, una guía integral de movilidad y un conjunto de herramientas pedagógicas para trabajadores juveniles.

## **Redes y soporte:**

- Establecer puntos focales locales y centros transnacionales, organizar presentaciones itinerantes y facilitar mesas redondas para promover el intercambio de conocimientos y las asociaciones.

El impacto esperado del proyecto RYMO es aumentar significativamente la participación de los jóvenes rurales en proyectos de movilidad internacional, logrando así:

- Mejorar sus habilidades sociales, confianza en sí mismos y comprensión cultural.
- Mejorar su empleabilidad e integración socioeconómica.
- Fortalecer la capacidad de los jóvenes y otros profesionales para apoyar a estos jóvenes de manera más efectiva.

Los principales beneficiarios del proyecto RYMO son:

- Jóvenes entre 16 y 30 años de zonas rurales con oportunidades limitadas.
- Trabajadores juveniles, trabajadores sociales y maestros que desempeñan un papel fundamental en la vida de estos jóvenes.

# 2. Revisión de las formaciones facilitadas

Permítanos informarle sobre las formaciones en las que ha participado el proyecto RYMO. A continuación encontrará datos clave, buenas prácticas y testimonios.

## 2.1 Ciclo de Formación (I) para Profesionales

2023 7-9 de marzo, Lille, Francia Facilitado por: Bellidee, Francia

### **Resumen de la formación:**

La sesión de capacitación, centrada en mejorar la comprensión y el apoyo a la movilidad entre los jóvenes (YP - Young Professionals), fue un programa atractivo e integral que cumplió con éxito sus objetivos. La sesión comenzó con una primera actividad para romper el hielo cálida e inclusiva, que facilitó una conexión personal entre los participantes y estableció un ambiente positivo. La introducción del proyecto RYMO y la presentación de los formadores proporcionaron una base sólida para las discusiones que siguieron.

Los participantes expresaron sus expectativas y preguntas a través de una actividad de post-its, asegurándose de que la sesión se adaptara a las necesidades de la audiencia. Las actividades World Café y Speed Moving fueron particularmente efectivas para promover el intercambio de experiencias y conocimientos sobre diferentes programas de movilidad. Estas actividades no sólo ayudaron a los participantes a aprender sobre diversos planes de movilidad, sino que también los alentaron a pensar críticamente sobre los desafíos y beneficios asociados con la movilidad.

Lo más destacado fue la sesión de intercambio de ideas sobre cómo superar las barreras a la movilidad, que fomentó la resolución colaborativa de problemas y generó ideas valiosas sobre las necesidades de los jóvenes en términos de movilidad. El juego de cartas de Barnga y los encuentros con voluntarios y organizaciones europeos con experiencia en el manejo de situaciones de emergencia enriquecieron la comprensión de los participantes sobre la interculturalidad y la gestión de riesgos en proyectos de movilidad.

La presentación de varios programas y herramientas de intercambio existentes como SALTO YOUTH y Youthpass subrayó la importancia de reconocer y documentar las habilidades y competencias desarrolladas a través de las experiencias de movilidad.

La sesión concluyó con una evaluación que no solo reflejó el aprendizaje y los resultados del día, sino que también preparó el terreno para la segunda sesión, asegurando un enfoque impulsado por los participantes para la mejora continua. En general, la formación fue una experiencia bien organizada, informativa e interactiva que promovió eficazmente diferentes planes de movilidad.



## 2.2 Ciclo de Formación (I) para Jóvenes

2023 28-30 de marzo, Sofía, Bulgaria Facilitado por: Walk Together, Bulgaria

### **Resumen de la formación:**

El programa de capacitación diseñado para fomentar un equipo de jóvenes proactivos superó las expectativas al crear un grupo cohesivo, culturalmente sensible y con inclinaciones profesionales. Comenzando con actividades no formales, el evento rompió con éxito las barreras del idioma, la cultura y la comunicación, estableciendo una base de sinergia entre los participantes.

Una parte importante del programa se dedicó a informar a los asistentes sobre programas de movilidad como el programa Erasmus+, el Cuerpo Europeo de Solidaridad y diversas oportunidades de intercambio y prácticas Erasmus. Este segmento no solo fue informativo sino también inspirador, destacando la importancia de dichos programas para el crecimiento personal y profesional. Las discusiones en grupos pequeños permitieron a los participantes profundizar en los beneficios de estos programas, fomentando una comprensión y un aprecio más profundos por las experiencias internacionales.

La introducción del certificado Youthpass y sus competencias clave fue particularmente esclarecedora, ya que brindó a los participantes información valiosa sobre cómo estas experiencias podrían articularse para el avance profesional.

Lo más destacado del programa fue la Noche Sociocultural, que ofreció una plataforma vibrante para que los participantes compartieran sus culturas. Este evento no sólo enriqueció el entendimiento cultural sino que también fortaleció los vínculos entre los participantes.

Los debates sobre los desafíos de la movilidad internacional, incluidas las diferencias culturales, las barreras económicas y los prejuicios, se abordaron con madurez y perspicacia. A través de una lluvia de ideas colaborativa, los participantes desarrollaron una hoja de ruta para superar estos obstáculos, enfatizando la importancia de los sistemas de apoyo como el apoyo psicológico y entre pares.

El programa también abordó la inclusión de personas con menos oportunidades, fomentando la lluvia de ideas sobre métodos para integrar a estas personas en proyectos de movilidad juvenil. Este segmento subrayó la importancia de la equidad y el apoyo en los programas internacionales.

La creación de clips de películas breves por parte de los participantes sirvió no solo como una salida creativa sino también como una valiosa herramienta de promoción para el proyecto, asegurando que los conocimientos y experiencias adquiridos durante la capacitación pudieran compartirse ampliamente.

Las evaluaciones diarias garantizaron una retroalimentación continua, mejorando la experiencia de aprendizaje, mientras que la visita cultural a Sofía, junto con las interacciones con la Red Europea de Estudiantes, proporcionaron información práctica sobre las realidades de los programas de movilidad.

En resumen, la capacitación facilitó una experiencia transformadora, dotando a los jóvenes del conocimiento, las habilidades y la motivación para participar en programas de movilidad internacional. El enfoque integral del programa, desde el intercambio cultural hasta el desarrollo profesional, estableció un alto estándar para futuras iniciativas y un siguiente ciclo de capacitación para jóvenes.

## 2.3 Ciclo de Formación (II) para Jóvenes

2023 18-20 de julio, Vilnius, Lituania Facilitado por: AY Institute, Lituania

### **Resumen de la formación:**

La segunda sesión de capacitación se basó en las bases sentadas por su predecesora, con el objetivo de profundizar la comprensión de la movilidad internacional al tiempo que introdujo nuevas capas de complejidad con respecto a la adaptación cultural y la seguridad. La sesión comenzó con un resumen conciso de los resultados de la primera formación, que había fomentado con éxito una comprensión profunda de los programas de movilidad.

Los rompehielos y las presentaciones de los participantes establecieron un tono acogedor, facilitando un ambiente donde los asistentes pudieron compartir abiertamente sus expectativas para la capacitación. Un recordatorio exhaustivo del funcionamiento, las ventajas y los valores de la Unión Europea y, en particular, su compromiso con la ecorresponsabilidad, sentó las bases para los debates sobre acciones sostenibles durante los programas de movilidad. Este segmento fue reforzado por un cuestionario que subrayó la importancia de la sostenibilidad.

Una parte importante de la formación se dedicó a abordar los estereotipos y fomentar la interculturalidad. El uso de juegos como el "Juego de los estereotipos" y el "Juego de Bargna" proporcionó a los participantes una plataforma interactiva para abordar y desacreditar los estereotipos comunes, allanando el camino para debates sobre la prevención del choque cultural. Estas actividades subrayaron la importancia de la adaptación y la integración para garantizar una experiencia de movilidad exitosa.

El trabajo en equipo fue otro punto focal, con actividades diseñadas para mejorar la gestión de conflictos en un entorno intercultural. Los participantes exploraron varios estilos de manejo a través de ejercicios que alentaron la autorreflexión sobre motivaciones, objetivos y competencias personales. Estas actividades resaltaron tanto las ventajas como las desventajas de la movilidad internacional, enfatizando la valorización de tales experiencias.

La seguridad durante la movilidad internacional se abordó a través de consejos prácticos sobre situaciones generales, seguridad cotidiana y gestión de crisis. Este segmento proporcionó información crucial para navegar de forma segura en el contexto local, haciendo hincapié en la salud, la higiene y la gestión de posibles crisis.

En resumen, la segunda sesión de formación ofreció una exploración integral de los matices de la movilidad internacional, centrándose en la ecorresponsabilidad, la adaptación cultural, la seguridad y la valorización de las experiencias de movilidad. A través de actividades interactivas y consejos prácticos, los participantes fueron equipados con las herramientas necesarias para experiencias internacionales exitosas y seguras.



# 2.4 Ciclo de Formación (II) para Profesionales

2023 7 al 9 de noviembre, Valencia, España Facilitado por. MEIC, España

## **Resumen de la formación:**

La segunda sesión de formación se basó en las bases asentadas durante la primera, ampliando los aspectos prácticos de facilitar la movilidad internacional de los jóvenes. La sesión comenzó con una actividad para romper el hielo que restableció la atmósfera atractiva e inclusiva, seguida de una discusión sobre las expectativas de los participantes, asegurando que la capacitación estuviera alineada con sus necesidades.

Una parte fundamental de la sesión se dedicó a examinar las ventajas y desventajas de la movilidad, las motivaciones para iniciar proyectos de movilidad y las habilidades que los participantes esperaban adquirir. Esta actividad reflexiva no sólo ayudó a comprender la compleja dinámica de la movilidad sino también a establecer un marco claro para los objetivos de dichos programas.

Se exploró la motivación de los profesionales para proponer la movilidad internacional, profundizando en los motivos de su compromiso y los desafíos que podrían encontrar. Esto condujo a debates prácticos sobre la búsqueda de socios, el fomento de asociaciones efectivas y el proceso crucial de selección de participantes que se alineen con los objetivos de los proyectos internacionales. La sesión ofreció información sobre la construcción de un proyecto y las competencias requeridas, enfatizando la meticulosa adecuación de un participante a un proyecto internacional.

Los preparativos administrativos, incluida la creación de un InfoPack y la preparación para la seguridad, la salud y la interculturalidad, se abordaron a través de videos y debates, proporcionando una guía integral para la gestión de los aspectos logísticos de los proyectos de movilidad. Se analizó minuciosamente el papel del director del proyecto de movilidad, destacando la importancia del apoyo y seguimiento continuo de los participantes.

Se analizaron estudios de casos prácticos de situaciones potencialmente difíciles, dotando a los participantes de estrategias para la resolución eficaz de problemas. La sesión subrayó la importancia de valorar y evaluar las experiencias de YP a través de herramientas como Youthpass y también abordó las oportunidades de movilidad profesional con Erasmus+, ampliando el alcance del aprendizaje y el desarrollo de los participantes.

En general, la segunda sesión de formación ofreció una inmersión profunda en los aspectos operativos de la gestión de proyectos de movilidad, equipando a los profesionales con los conocimientos, habilidades y recursos necesarios para apoyar y valorar eficazmente las experiencias de movilidad de los jóvenes.



# 2.5 Programa de Formación Final Desarrollado para Profesionales

## 2.5.1 Introducción

**Presente el proyecto, los socios y la agenda de RYMO.**

**Haga que los participantes se presenten.**

- Quién eres ?
- Por qué estás aquí ?
- Movilidad internacional en el marco de tu trabajo
- Movilidad internacional por motivos personales

**Objetivos de la formación:**

- Comprender los desafíos de la movilidad y los beneficios para los participantes.
- Definir y comprender la colaboración tripartita: derechos y deberes
- Definir el perfil, motivaciones y necesidades del participante.
- Comprender e implementar las etapas clave de la movilidad: preparación, seguimiento, evaluación y valoración al regreso.
- Asegurar la salud, seguridad y bienestar del voluntario.
- Saber afrontar las dificultades.
- Infórmese sobre las oportunidades de financiación y colaboración a través del programa de educación y formación Erasmus+

**Expectativas para la capacitación y objetivos:**

- Haga que los participantes escriban en un papel sus expectativas de la capacitación; revíselas todos los días.
- Haga que los participantes escriban en un papel sus temores sobre la capacitación; evalúe la capacitación todos los días.

## 2.5.2 Retos de movilidad para participantes y profesionales

**Presente el proyecto, los socios y la agenda de RYMO.**

**Haga que los participantes se presenten.**

- Quién eres ?
- Por qué estás aquí ?
- Movilidad internacional en el marco de tu trabajo
- Movilidad internacional por motivos personales

**Objetivos de la formación:**

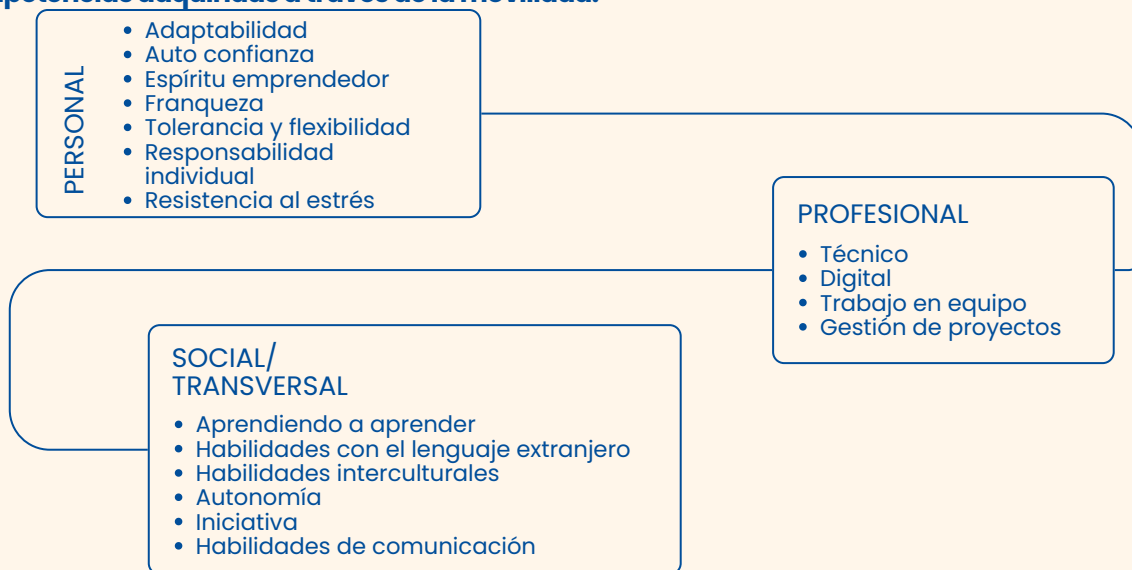
- Comprender los desafíos de la movilidad y los beneficios para los participantes.
- Definir y comprender la colaboración tripartita: derechos y deberes
- Definir el perfil, motivaciones y necesidades del participante.
- Comprender e implementar las etapas clave de la movilidad: preparación, seguimiento, evaluación y valoración al regreso.
- Asegurar la salud, seguridad y bienestar del voluntario.
- Saber afrontar las dificultades.
- Infórmese sobre las oportunidades de financiación y colaboración a través del programa de educación y formación Erasmus+



### Los beneficios de la movilidad:

- o Social y relacional: cambios en la percepción que las personas tienen de sí mismas y de los demás.
- o Pedagógico (autonomía)
- o Conocer las posibilidades (futuro)
- o Formativo (habilidades adquiridas)
- o Aprendizaje Intercultural
  - Una nueva perspectiva y capacidad de adaptación.
  - Tomar conciencia de su orientación cultural ampliar el abanico
  - Adaptándonos a una nueva forma de vida, nuestra propia identidad
  - Puede ayudar a valorar al individuo, reconociéndolo como una persona más con recursos propios
  - *Esto añade valor al CV, haciéndolo más atractivo para posibles empleadores.*

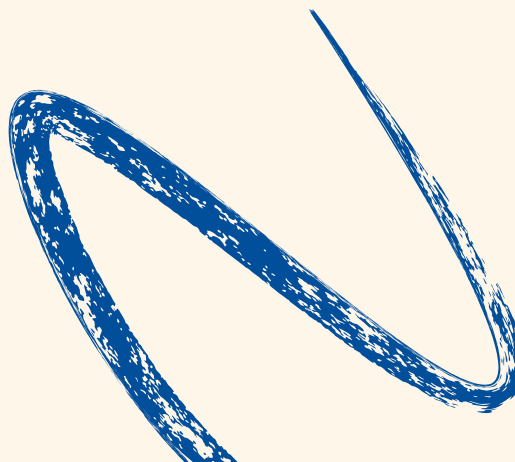
### Competencias adquiridas a través de la movilidad:



### Habilidades adquiridas por nuestros voluntarios: Se preguntó a los voluntarios qué habilidades adquirieron durante su movilidad internacional.

#### Pregunte a los participantes: ¿Cuáles cree que fueron los más mencionados?

1. Adaptarse a otras culturas y entornos 92%
2. Habilidades lingüísticas 88%
3. Habilidades sociales 83%
4. Ser de mente abierta y curioso 76%
5. Descubrir otros valores 73%
6. Demostrar autonomía 72%
7. Trabajo en equipo 65%
8. Ganar confianza en uno mismo 65%
9. Tomar iniciativa 58%
10. Desarrollar proyectos 54%
11. Habilidades organizativas 53%
12. Asumir la responsabilidad 44%
13. Resistir el estrés 27%



## 2.5.3 Preparación de los participantes a la movilidad: ¿Cómo acompañar antes de la movilidad? ¿Cómo seleccionar a los participantes?

### ¿Quién participa en el proyecto?

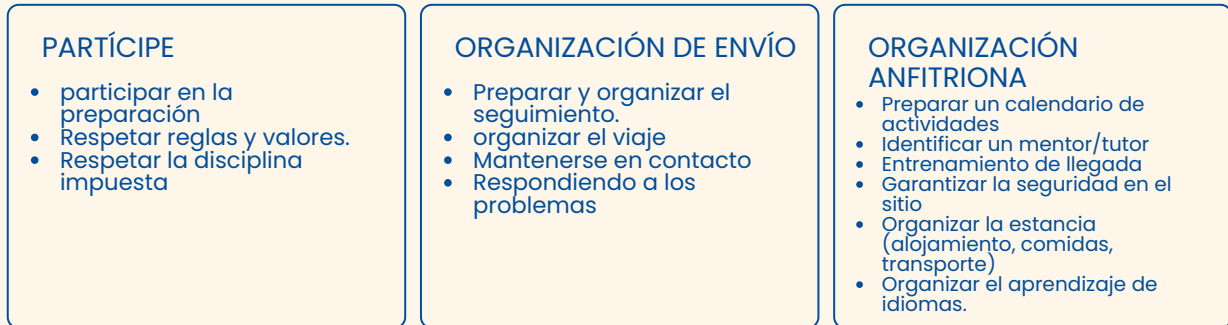


Figura 1

### Para una asociación exitosa es necesario definir las bases de la colaboración. Tanto las organizaciones de envío como las de acogida deben:

- hacer un contrato
- Definir criterios comunes de evaluación de proyectos.
- Desarrollar el entendimiento mutuo
- Asegurar la relevancia del proyecto y las actividades.
- Definir las condiciones de recepción.
- En una colaboración tripartita todos tienen derechos y deberes:

### Recursos donde encontrar socios:

- Plataformas:

#### AGENCIA ERASMUS+

Puede postularse cualquier organización que desee presentar un proyecto en uno de los sectores cubiertos por la Agencia de Educación y Formación Erasmus+.

- Crear asociaciones
- Beneficiarse del soporte
- Desarrolla tu red

#### SALTO

Puede postularse cualquier organización que desee presentar un proyecto en uno de los sectores cubiertos por el programa Erasmus+ Juventud y Deporte.

- Crear asociaciones
- Beneficiarse de las herramientas
- Participar en cursos de formación.

#### PORTAL EUROPEO DE LA JUVENTUD

Ofrece información a nivel europeo y nacional sobre oportunidades e iniciativas que son de interés para los jóvenes que viven, aprenden y trabajan en Europa.

- Crear asociaciones
- Beneficios de la información
- Encuentre oportunidades para los participantes

## BUSCADOR DE OPORTUNIDADES DE EURODESK

Presentar oportunidades disponibles para ir al extranjero a realizar voluntariado, aprender o realizar una pasantía. También muestra concursos abiertos europeos e internacionales para tener la oportunidad de ganar premios.

- Crear asociaciones
- Encuentre oportunidades para los participantes
- Fácil de usar

### o Organizaciones intermediarias:

#### ERASMUSINTERN.ORG

Tiene como objetivo reunir a proveedores de prácticas y estudiantes que buscan una oportunidad de prácticas en el extranjero.

- Crear alianzas con empleadores
- Encuentra oportunidades para estudiantes en el extranjero o digitales.
- Publica tus propias ofertas de prácticas dentro de tu organización

#### EUROJOBS.COM

Tiene como objetivo reunir todas las ofertas de empleo de toda Europa.

- Crear alianzas con empleadores
- Publica el currículum de tus participantes.
- Publica tu propia oferta de trabajo dentro de tu organización

#### GLOBALPLACEMENT.COM

Su objetivo es reunir a proveedores de pasantías y estudiantes que buscan una oportunidad de pasantías en todo el mundo.

- Crear alianzas con empleadores
- Beneficios de los consejos para postularse a pasantías
- Publica tus propias ofertas de prácticas dentro de tu organización

### **Concierte una videoentrevista o una visita con sus socios antes de la llegada. Cubrir y discutir:**

- o *Presentación*
- o *Fecha de llegada*
- o *Noticias de actividad*
- o *Aspectos prácticos*
- o *Condiciones de vida y de trabajo del participante.*
- o *Preguntas*

### **Preparándose para la salida: es importante que cada participante esté preparado para**

- o *Evite malentendidos: informe a los jóvenes sobre las etapas clave*
- o *Evite decepciones: el regreso puede ser rápido ante las dificultades iniciales*
- o *Reducir los riesgos de seguridad: reducir las posibilidades de accidentes*
- o *Reducir situaciones de conflicto: prepararse para la vida en otra cultura*

### **3 pasos clave de la implementación:**

#### ANTES (PREPARACIÓN)

- Selección de participantes
- Acuerdos prácticos
- Preparación
- Salud, seguridad, normativa.

#### DURANTE (IMPLEMENTACIÓN)

- Seguimiento y mentoría
- Apoyo durante la actividad
- Ayuda de idioma

#### DESPUÉS (EVALUACIÓN)

- Evaluación de los resultados del aprendizaje.
- Reconocimiento de los resultados del aprendizaje

### **Visualizar el deseo del participante y movilizar los medios para lograrlo.**

- o *La construcción: ayudar a analizar sus necesidades y expectativas, formalizar el proyecto.*
- o *Evite decepciones: la movilidad no debe vivirse como unas vacaciones*
- o *¿Dónde estoy? ¿Adónde voy?: identificar el lugar de la movilidad en su trayectoria personal y profesional*
- o *Contrato/Acuerdo: los participantes tienen que estar asociados contractualmente (o sus padres si son menores de edad)*

### **Trabaja en las habilidades:**

- **COMPETENCIA:** definida como la capacidad de ejecutar procesos y utilizar el conocimiento existente para lograr resultados.
- **ACTITUD:** describe la disposición y el estado mental para actuar o reaccionar ante ideas, personas o situaciones.
- **CONOCIMIENTO** - compuesto por conceptos, hechos y cifras, ideas y teorías que ya han sido establecidas y que nos permiten comprender un determinado campo o tema.
- **COMPETENCIA CLAVE:** puede definirse como las habilidades que todos los individuos necesitan para el crecimiento y desarrollo personal, la ciudadanía activa, la inclusión social y el empleo.

### **Las 8 competencias clave de la Unión Europea:**

- Competencia de alfabetización
- Competencia multilingüe
- Competencia personal, social y aprender a aprender.
- Competencia ciudadana
- Competencia de conciencia y expresión cultural.
- Competencia empresarial
- Competencia matemática y competencia en ciencias.
- tecnología e ingeniería
- Competencia digital

### **¿Por qué es útil en el lugar de trabajo?**

- Obtener una perspectiva más amplia del mundo, tolerar las diferencias, evitar los conflictos, comprender que cada cultura es única y diversa.
- Trabajar eficazmente en un equipo multicultural.
- Respetar y ser consciente de las diferencias culturales.
- Ser tolerante y respetuoso y responder con mentalidad abierta a diferentes ideas y valores.
- Utilizar las diferencias sociales y culturales para crear nuevas ideas y aumentar la innovación y la calidad del trabajo.

### **Es importante definir el "perfil" del futuro participante, para orientarlo hacia una forma de movilidad más adecuada a su situación actual.**

- **RECOGER** toda la información sobre el participante
- **ENTENDER** los antecedentes personales/profesionales
- **EVALUAR** la motivación del candidato
- **COINCIDE** el perfil del candidato y el proyecto de movilidad

### **También es importante seleccionar al participante con el perfil que mejor se adapte a la organización anfitriona y a las actividades propuestas. Construyendo un apoyo coherente y relevante:**

#### **NECESIDADES DEL PARTICIPANTE**

- Perfil del participante
- Habilidades de los participantes
- Objetivos y planes futuros del participante (personales o profesionales)

#### **ORGANIZACIÓN DE ENVÍO Y ACOGIDA**

- Filosofía de estructura
- Conocimiento de las metodologías de apoyo de cada organización.
- Comunicación

### **La definición del perfil del participante:**

- **A ESCALA COLECTIVA** - acompañando a cada participante en su camino de superación social.
- **A ESCALA INDIVIDUAL** - permitir al grupo descubrir y tomar conciencia de las diferencias culturales.

### **Para elegir a los participantes adecuados tenga en cuenta:**

- **OBJETIVOS:** Identificar temas coherentes con su trayectoria y proyecto; Definir un proyecto adaptado al perfil y objetivos.
- **ACCIONES:** Trabajo individual; recoger CV, carta de presentación, hoja de proyecto; Presentación de motivaciones.

**La MOTIVACIÓN al principio es la clave del éxito. Determine el compromiso y la fuerza impulsora de su éxito recopilando CV y cartas de presentación. Las experiencias pueden ayudarles a dar forma a su futuro profesional; los participantes pueden sentirse motivados a:**

- Descubre nuevos países y culturas.
- Aprender/mejorar un idioma extranjero
- Ganar autonomía y confianza en uno mismo
- Abrir nuevas perspectivas en el mercado laboral
- Integrar una experiencia de movilidad internacional en una trayectoria profesional definida
- Conseguir una participación ciudadana/europea
- Adaptarse a un nuevo entorno laboral.
- Mejorar sus conocimientos técnicos en su campo.
- Aprende nuevos métodos de trabajo.
- Establecerse en el extranjero
- Definir una dirección profesional
- Cambiar de rumbo profesional
- Ponte a prueba antes de entrar al mercado laboral.
- Adquirir experiencia para acceder a la formación a su regreso.

**LA SELECCIÓN de los participantes requiere perfiles y necesidades convergentes y objetivos compartidos. Programas de movilidad más adecuados según el perfil del participante:**

- Autónomo, con experiencia profesional definida pero insuficiente para encontrar trabajo -> Prácticas.
- Carece de autonomía pero le gustaría tener una experiencia profesional en el extranjero, ya ha viajado con sus padres -> Voluntariado individual de corta duración.
- Autónomo pero no tiene un proyecto profesional claro, o necesita descubrir el mundo, socializar o cambiar de rumbo -> Voluntariado individual de larga duración.
- Nunca ha viajado solo al extranjero y carece de autonomía -> intercambio juvenil.
- Autónomo, con experiencia profesional definida, ya tiene experiencia en su sector y en el extranjero -> Voluntariado experto.

## 2.5.4 Preparación de los participantes para la movilidad: Pasos Administrativos

**La PREPARACIÓN es el último paso para acompañar a una persona antes de enviarla a un proyecto de movilidad. Hay algunos hitos clave que deben alcanzarse antes de eso. Antes de la llegada: el paquete de información debe consistir en:**

- Presentación de la organización anfitriona y sus valores.
- Trámites de entrada y visa
- Vacunación
- Números de contacto
- El contexto local
- Información de viaje
- Clima
- Situación de seguridad
- Vacunación
- Condiciones de vida y trabajo
- Transporte: Cómo llegar y adónde ir
- Agenda: Actividades, horario de trabajo, etc.

## ¿Cuáles son los pasos administrativos que es importante seguir para el participante en la movilidad internacional? ¿Qué necesitan hacer para cada categoría?

- Documentos administrativos:
  - Documento Nacional de Identidad/Pasaporte con validez +6 meses y con escáner
  - Infórmese sobre las posibles compensaciones (subsidio social o de desempleo)
  - Tarjeta Sanitaria Europea, si está en Europa
- Salud:
  - Validar alta del seguro/informar de coberturas y cómo utilizar el seguro.
  - Descargue e imprima la tarjeta del seguro. Guárdalo en tu correo electrónico.
  - Comprobar que se han realizado todas las vacunas obligatorias.
  - Certificado médico "apto para desplazarse durante X duración en el país Y".
- Seguridad:
  - Infórmese sobre el país anfitrión (ni idealice ni dramatice).
  - Consultar "consejos al viajero" del Ministerio de Asuntos Exteriores.
  - Regístrese en su embajada para nacionales establecidos fuera de su país por +6 meses.
  - Para viajeros franceses: regístrate en Ariane (o a través de tu escuela si eres una agencia nacional de movilidad educativa).
- Información bancaria:
  - Informe a su banco de su salida, para evitar el bloqueo de su tarjeta bancaria.
  - Saber/comprobar que la tarjeta bancaria se puede utilizar en el extranjero y que se respetan los límites de retiro/gasto en el extranjero.
  - Consulte con los bancos asociados para evitar/comprender las tarifas de cambio y descubra cuál es la moneda, cómo se puede convertir y cuánto cuesta.
  - Tenga algo de efectivo a mano al momento de la salida.



- “Maleta” práctica/cotidiana:
  - Verifique el adaptador de enchufe.
  - Contar con ropa adecuada para acudir al sitio.
  - Si el equipamiento es específico para las actividades y el clima, consulte con la organización anfitriona previamente o en el sitio.
  - Traiga un regalo para su familia anfitriona y/u organización anfitriona.
- Herramientas de comunicación/comunicación:
  - Comprueba que tu móvil esté encendido/desbloqueado en el extranjero, para poder comprar otra tarjeta Sim en tu país de acogida (si es necesario, no en Europa).
  - Registre los nombres y números de teléfono de los tutores de la organización de acogida y del referente de la organización de envío + en un cuaderno de papel.
  - Domina frases esenciales para pedir direcciones y otra información esencial.
- Llegada:
  - Comprueba quién te recogerá en el aeropuerto o infórmate sobre el transporte local cuando llegues.
  - Verificar compras de boletos, conservar/escanear/enviar boletos a la organización de envío
  - Prepárese para el desfase horario.
  - Confirma/informa a tu organización de envío y a tu familia de tu llegada.

**Antes de la llegada del voluntario, asegúrese de transmitir información correcta sobre las condiciones de vida y de trabajo (para evitar incidentes, accidentes y malentendidos culturales):**

- Condiciones de vida: alojamiento
- Condiciones de trabajo: actividades, reglas, relaciones.
- Folleto de bienvenida: vacunación, lo que se debe y no se debe hacer
- Proporcionar apoyo para la solicitud de visa.
- Plan de gestión de seguridad
- Evaluación de riesgos; Kit de primeros auxilios

**El participante identifica las condiciones que determinan el éxito del proyecto y las posibles dificultades. Ayuda al participante a prepararse para nuevos contextos culturales; anticipar dificultades; conseguir las claves para adaptarse; habilidades para un proyecto exitoso; se pueden comparar fácilmente con las operaciones europeas.**

**Términos de interculturalidad:**

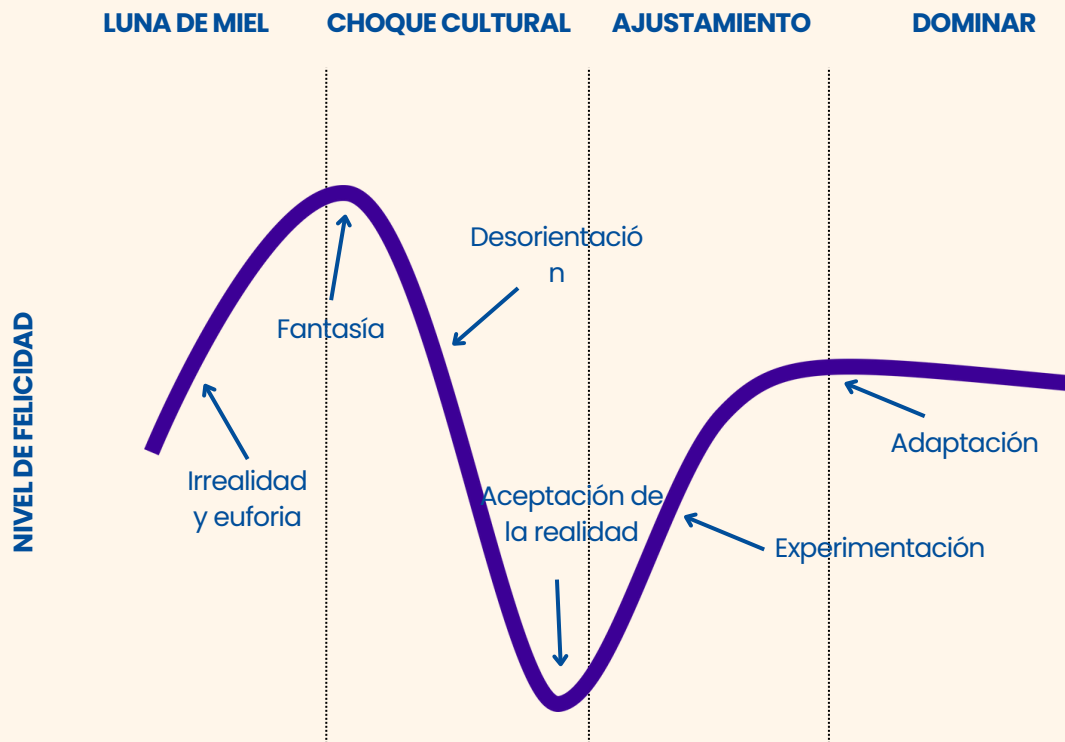
- Cultura: la forma de vida, especialmente las costumbres y creencias generales, de un grupo particular de personas en un momento determinado.
- Interculturalidad - se refiere a la existencia e interacción equitativa de diversas culturas y la posibilidad de generar expresiones culturales compartidas a través del diálogo y el respeto mutuo.
- Estereotipos: la máxima expresión de la categorización. Son juicios que se hacen sobre los demás sin fundamento ni reflexión.

*Pregunte a los participantes: ¿cuáles son los estereotipos que podrían tener sobre los voluntarios según su nacionalidad/origen?*



Figura 2

- El choque cultural es un conjunto de emociones asociadas con la llegada a una nueva cultura y el encuentro con una cultura desconocida. Puede afectar a los participantes, independientemente de su experiencia de movilidad, unos días, semanas o incluso meses después de su llegada.



**Ser consciente de los riesgos potenciales y anticiparlos en los contextos locales.**

- La cuestión de la responsabilidad: cada individuo es responsable de su propia seguridad
- Reducción de riesgos: es imposible eliminar todos los riesgos, pero generalmente es posible reducirlos.
- Aprenda a evaluar los riesgos: el participante puede tomar medidas para reducir el riesgo.

## 2.5.5 Apoyo de los participantes a la movilidad: ¿Cómo acompañar durante la movilidad?

**Mentor/Tutor (de la organización anfitriona):** responsable de ayudar a una persona más joven o menos experimentada y brindarle consejos durante un período de tiempo, especialmente en el trabajo o la escuela. El mentor/tutor tiene que:

- Monitorear los objetivos de los participantes.
- Supervisar las tareas de los participantes.
- Organizar el entrenamiento de llegada
- Organizar la logística (alojamiento, transporte local, etc.)
- Mantener contacto regular con la organización de envío.
- Mediación
- Realizar trabajos administrativos con la organización de envío.
- Garantizar la seguridad de los participantes
- Integración de ayuda
- Dar comentarios

**Referente de movilidad (de la organización de envío):** responsable de seguir al participante y conectar la organización de acogida y el participante. El referente de movilidad tiene que:



- Escuchar/Aconsejar/Apojar
- Seguir los objetivos de los participantes.
- Mediación
- Trabajo administrativo
- Organizar la logística
- Mantener contacto regular con la organización anfitriona.
- Mantener contacto con la Agencia Nacional, etc.
- Evaluar

### **Dificultades relacionadas con la movilidad. El proyecto no siempre funciona sin problemas.**

- Puede preguntar a los participantes: ¿qué dificultades podrían encontrar los voluntarios?

- Interculturalidad: diferentes orígenes geográficos, culturales y lingüísticos
- Limitado en el tiempo: muy poco tiempo para adaptarse e integrarse.
- La vida cotidiana: algunas dificultades son impredecibles, otras lo son más
- Realización de actividades: malentendidos durante la planificación o implementación; No hay una referencia común al proceso de aprendizaje.

### **Situaciones potencialmente difíciles en la vida cotidiana y cómo ayudar al participante a manejarlas:**

#### **EMOCIONES**

Falta de seres queridos, sentimiento de soledad, decepción, timidez, choque cultural al llegar.

#### **SALUD**

Depresión, trastornos alimentarios (demasiado, muy poco, mala alimentación), estrés, falta de sueño, accidentes

#### **NUEVO AMBIENTE**

Dificultad para integrarse en la comunidad local, problemas o falta de interés para hacer nuevos contactos, falta de privacidad en el alojamiento, malas infraestructuras y falta de transporte público...

#### **RELACIÓN CON LOS DEMÁS**

Malentendidos, diferentes conceptos de movilidad, superposición de tareas y/o responsabilidades, diferencia de trato...

#### **PROBLEMAS FINANCIEROS**

Los voluntarios pueden tener dificultades para gestionar su presupuesto o dificultades financieras.

¿Qué se puede hacer para evitar dificultades o qué consejo dar al participante?

- Sugerir deportes
- Lleve al participante a tomar un café o almorzar.
- Tómese unas vacaciones
- Tener reuniones periódicas para preguntar cómo va todo.
- Presentar al participante a otras personas, participantes locales o internacionales, para crear una vida social.
- Informar al participante sobre eventos culturales, lugares que podría visitar.
- Asegúrese de que el participante pueda estar en contacto con familiares y amigos.
- Proporcionar libros para que el participante pueda leer más sobre el país y los aspectos culturales para facilitar la integración.

- Visita a un médico o un psicólogo.
- Dar unos días libres para el descanso/vacaciones
- Lleve al voluntario a una cafetería u organice una actividad al aire libre, eventualmente con otros compañeros o participantes.

- Habla con el participante y pregúntale cómo podrías ayudar.
- visita a un médico
- Llevar al participante a tomar un café.
- Presentar al participante a todos los colegas y otros participantes, a la comunidad local.
- Organizar actividades de team building con el equipo y los participantes.
- Proponer lugares para visitar los alrededores.
- Muestre a los participantes cómo funcionan las cosas en la oficina y en casa.

- Organice una reunión con cada participante y con todos los participantes y pregunte qué es lo que no va bien. Es importante escuchar cada parte para poder tomar una decisión justa
- No juzgues, oriéntate hacia las soluciones. Debatir juntos cómo se podría evitar este tipo de situación en el futuro.
- Sea neutral y trate de no agravar la situación.
- Establece las reglas desde el principio
- Cree actividades de formación de equipos y anímelos a trabajar juntos y apoyarse mutuamente, mientras tienen su propio proyecto.
- En caso de violencia/acoso entre los participantes, los despliegues deben finalizar.

- El costo de vida en el campo.
- Dónde comprar comida barata (para cocinar en casa) y productos de última generación
- El sistema de tiendas de segunda mano, donde comprar cosas usadas
- Descuentos específicos para jóvenes, periodo de rebajas
- Cómo negociar en el mercado
- Lugares de cambio de dinero, para evitar robos.
- El uso del transporte común.

### **Situaciones potencialmente difíciles a la hora de realizar actividades y cómo afrontarlas:**

- Actividades y asignaciones de tareas. El voluntario no comprende las tareas o falta planificación de actividades. Muy rápido, el participante puede tener falta de interés y motivación. Qué se puede hacer:

1. Definir las tareas para todos.
2. Tener reuniones periódicas para evaluar el progreso.
3. Establecer plazos e informar qué se espera de él en términos de resultados.
4. Manténgase disponible para responder preguntas y brindar apoyo.
5. Adaptar las tareas al perfil de los voluntarios
6. Discutir con el voluntario posibles cambios en las tareas y los objetivos.
7. Evite pedirle al voluntario que haga proyectos ambiciosos, no son empleados.
8. Dar lugar al proyecto personal y fomentar su creatividad.
9. Mantener motivado al voluntario y brindarle reconocimiento personal y profesional.
10. Si un voluntario tiene dificultades con la implementación de una tarea, póngalo a trabajar con otros voluntarios u otras cosas.
11. En caso de falta de actividades, reevaluar la necesidad y discutir con el resto del personal qué tipo de actividades se pueden realizar.
12. Facilite la comunicación en el campo proporcionando la traducción por parte de un voluntario o intérprete local.

- Conflicto personal con el supervisor durante la movilidad. Qué se puede hacer:

1. Establece las reglas desde el principio
2. No mezclar el problema con la persona.
3. Si hay un conflicto entre el mentor y el participante, el mentor o el participante deben discutir con el superior directo quién debe tener un papel de intermediario/tercero y un punto de vista neutral.
4. Buscar un equilibrio en la relación personal y profesional para evitar malentendidos.

- Un estilo de trabajo diferente. Hay diferentes formas de trabajar: algunos voluntarios necesitan más explicaciones y orientación para llevar a cabo las actividades, a otros les gusta trabajar de forma independiente y no necesitan orientación paso a paso para completar la tarea. Qué se puede hacer:

1. Establecer las reglas
2. Asigne un período de observación para comprender cómo trabajan los demás antes de trabajar juntos...
3. Proporcionar espacio para la creatividad y la innovación que el voluntario podría aportar.
4. Tómese el tiempo para discutir el problema en sí.

- Falta de comunicación entre mentor y participante. Los malentendidos a menudo pueden deberse a una falta de comunicación entre la organización y el participante. Qué se puede hacer:

1. Organizar reuniones periódicas para discutir con el participante.
2. Planifica las reuniones con antelación
3. Brinde retroalimentación periódica sobre el trabajo para que el participante entienda que va en la dirección correcta.
4. Responder periódicamente al correo electrónico y a los mensajes de los participantes.
5. Evitar que el voluntario no pueda avanzar en el trabajo
6. Facilitar la comunicación entre el participante y el resto del personal/partes interesadas/comunidad.
7. Organizar la formación de equipos para facilitar la comunicación entre usted y los participantes, con el resto del personal, entre los participantes.
8. En caso de viaje, vacaciones, baja médica, informar al participante a quién puede dirigir sus dudas/pedir apoyo durante la ausencia del mentor.

- Necesidad de sentirse “importante” y “útil”. Algunos voluntarios tienen la sensación de que los demás miembros del equipo de la organización de acogida no entienden por qué están allí y qué están haciendo. Los voluntarios pueden sentirse fácilmente desmotivados ya que su despliegue parece no tener importancia ni significado para la organización anfitriona y las comunidades locales. Qué se puede hacer:

1. Preparar al equipo antes de la llegada - Informar sobre el rol del voluntario y pedirle que sea flexible y solidario, concienciar sobre las diferencias culturales.
2. Establecer las reglas
3. Fomentar el trabajo en equipo con diferentes miembros del equipo cuando sea posible.

#### **Otras situaciones:**

- Escasez de recursos humanos. Algunos voluntarios pueden tener expectativas importantes y una fuerte voluntad de implementar actividades. Desafortunadamente, pueden enfrentarse a una falta de recursos humanos. Qué hacer:

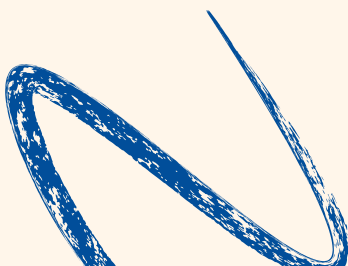
1. Mantener contacto regular y responder al correo electrónico para que el voluntario pueda seguir trabajando y no ser bloqueado.
2. Reclute voluntarios locales cuando sea posible.
3. Nota: por razones de seguridad, el voluntario no puede trabajar solo, la organización de acogida debe encontrar una solución.

- Falta de interés en las actividades. Puede suceder durante un proyecto de voluntariado que la comunidad local no esté interesada en las actividades que propone el voluntario. Qué hacer:

1. Anime al voluntario a ser creativo.
2. Facilite el trabajo antes: discuta con los profesores, el director de la escuela, etc.

- Situaciones desconocidas. No es fácil reaccionar ni adaptar el comportamiento ante una situación desconocida. A menudo le puede pasar al voluntario. Esto puede dar lugar a algunos malentendidos. Qué hacer:

1. Proponer diferentes soluciones
2. Informar antes a la organización de acogida y al participante e intentar encontrar soluciones conjuntas.
3. Proponer al participante la realización de otras actividades vinculadas a su campo de experiencia.
4. Establecer las reglas y exigir al participante que no tome decisiones en nombre de la organización.
5. Pida a los participantes que informen al mentor y/o superior directo antes de tomar la iniciativa.
6. Informar sobre la jerarquía – árbol de comunicación.



## Pasos principales para la resolución de conflictos:

### IDENTIFICAR

- ¿De dónde viene el problema?
- Todos los factores de la cadena.
- Realizar una evaluación de riesgos antes e intentar anticiparnos al problema
- Escuche durante la reunión de seguimiento e intente identificar posibles dificultades.

### EXPRESATE

- Habla con el participante
- Dale espacio para expresarse
- Cíñete a los hechos
- No seas crítico
- Sé objetivo

### IMAGINAR

- Imagina una posible solución
- Ser creativo
- Involucrar al participante en la propuesta de una solución.
- Encontrar un área común

## No evites situaciones de conflicto. Haz esto en su lugar:

- Identificar la situación conflictiva e intentar anticiparlas
- Organizar reuniones para encontrar una solución a la situación de conflicto.
- Prefiere reuniones individuales cara a cara y eventualmente ten una parte neutral cuando sea posible calmarse si la situación se pone tensa.
- Proponer el plan "paso a paso" para salir de la situación de conflicto
- Estar orientado a soluciones
- Ponte en el lugar del participante
- Pida al participante que se ponga en el lugar del mentor/supervisor directo y pregúntele qué haría
- Dirigirse directamente al interesado, hablar del problema a intermediarios aumentará las tensiones.

## Fin de la movilidad y valorización y paso clave del despliegue.

- La evaluación permite a los participantes recoger los frutos de su experiencia en movilidad internacional. La evaluación final es tan importante para las organizaciones como para el participante ya que valora con precisión la contribución del proyecto en relación con los objetivos iniciales:

1. Evaluación, validación y promoción de trayectorias profesionales
2. Asesorar en proyectos profesionales.
3. Ayudarte a definir los próximos pasos para potenciar tus logros.

### - ¿Cómo es su evaluación de retorno?

- Nunca se deben subestimar las habilidades interculturales, personales, profesionales, comunicativas y lingüísticas adquiridas.
- Es realmente importante conocerlos, identificarlos, nombrarlos, describirlos e ilustrarlos.
- - Dar ejemplos concretos
- Especifica los motivos que te llevaron a realizar este despliegue, las dificultades encontradas sobre el terreno y lo que has aprendido de él.
- Las competencias extraprofesionales adquiridas: curiosidad, apertura de miras, autoconocimiento, autonomía, trabajo en equipo.
- Valora tu experiencia laboral intercultural: trabajo en un equipo internacional, adaptabilidad, negociaciones, etc.
- Herramientas para valorar la experiencia:

1. CV, cartas de presentación
2. Carta de recomendación
3. Autoevaluación
4. Testimonios (artículos, participación en eventos)
5. Redes sociales
6. Reforzar y aumentar su red.
7. Blog, vídeos, fotos.

**Youthpass es un instrumento de reconocimiento europeo para identificar y documentar los resultados del aprendizaje adquiridos en proyectos de los programas Erasmus+ Juventud y el Cuerpo Europeo de Solidaridad.**

- Youthpass promueve la reflexión individual y la conciencia sobre el aprendizaje y ayuda a que los resultados del aprendizaje sean visibles para los propios alumnos y para los demás.
- Su objetivo es reforzar las prácticas reflexivas en el trabajo juvenil y las actividades solidarias, potenciando así su calidad y reconocimiento.
- También apoya los caminos continuos de los jóvenes y los trabajadores juveniles, y...
- aumenta la visibilidad del valor del compromiso europeo
- 3 roles:
  1. Un certificado de participación en los 2 programas juveniles.
  2. Un proceso de reflexión (autoevaluación) por parte del participante sobre sus aprendizajes/habilidades.
  3. Una estrategia europea para reconocer el trabajo juvenil

## 2.5.6 Movilidad de profesionales con Erasmus+

**El objetivo del programa Erasmus+ es apoyar el desarrollo educativo profesional y personal de las personas en los ámbitos de la educación, la formación, la juventud y el deporte, a través del aprendizaje permanente.**

### **Presupuesto:**

- Apoyo mediante importes a tanto alzado (lump sum)
- 28 mil millones de euros
- Aumento del 80% del presupuesto respecto al periodo 2014-2020
- El 30% del presupuesto se invertirá en proyectos de cooperación
- El 70% del presupuesto apoyará proyectos de movilidad
- 10 millones de europeos de todas las edades y procedencias
- También financia:
  - Gastos de viaje (+ tarifa adicional por uso de transporte ecológico)
  - Costes de alojamiento
  - Costos de organización
  - Inclusión

### **Prioridades del Programa:**

- Inclusión y diversidad
- Medio ambiente y lucha contra el cambio climático
- Transformación digital
- Participación en la vida democrática, valores comunes y compromiso cívico.



## Sectores

### EDUCACIÓN ESCOLAR

Escuela primaria, secundaria, preparatoria (general y tecnológica) públicas o privadas; Autoridades locales o asociaciones que trabajan en este campo.

Estudiantes, profesores, personal administrativo.

### EDUCACIÓN MÁS ALTA

Universidades, colegios, escuelas superiores

Estudiantes, docentes, catedráticos, estudiantes de doctorado, profesionales

### EDUCACIÓN DE ADULTOS

Asociaciones, organizaciones, ONG, organismos públicos a nivel local, regional o nacional, empresas sociales, grupos informales de jóvenes

Jóvenes y trabajadores juveniles

### EDUCACION VOCACIONAL Y ENTRENAMIENTO

Instituto de Formación Profesional; Organizaciones de educación continua

Aprendices, estudiantes, profesores, formadores, personal, supervisores de aprendizaje

### JUVENTUD Y DEPORTES

Asociaciones, empresas de economía social, estructuras de educación popular, acción/inserción social, promoción cultural

Voluntarios, empleados, usuarios, beneficiarios

### ACCIONES CLAVE y para qué sirven:

- ACCIÓN CLAVE 1 – Movilidad educativa de las personas
- ACCIÓN CLAVE 2 – Asociaciones para la Cooperación
- ACCIÓN CLAVE 3 – Apoyo al desarrollo de políticas y la cooperación

### Movilidad formativa de profesionales:

- FORMAR a los docentes en métodos de enseñanza inclusivos
- Trabajos docentes COMPLETOS, periodos de formación u observación de prácticas profesionales en Europa
- PRÁCTICAS en una empresa europea para desarrollar habilidades profesionales
- Prácticas de INTERCAMBIO entre actores de la integración
- PROMOVER la movilidad de adultos poco cualificados o poco cualificados y socialmente desfavorecidos
- ESTUDIAR y formarse en Europa.

### Movilidades Profesionales:

MOVILIDAD PROFESIONAL	DURACIÓN	OBJETIVOS
Observación laboral ADU/VET/SCO	2 - 60 días	Aprender nuevas prácticas Reunir nuevas ideas a través de la observación.
Asignación de enseñanza o formación ADU/VET/SCO	2 - 365 días	Enseñar o capacitar a estudiantes en una organización anfitriona en otro país.
Cursos y formación ADU/VET/SCO	2 - 30 días	Beneficiarse de un curso o capacitación impartido por profesionales calificados. Permita que los participantes interactúen con otros estudiantes y capacitadores.

**Proyectos de movilidad corta:**

- Beneficiario único (sin consorcio)
- Sin acreditación
- Proyectos de máximo 18 meses
- Máximo de 30 movilidades
- Límite de 3 proyectos en un período de 5 años

**Acreditación**

- La acreditación tiene una validez de entre 2 y 7 años
- Cada año se publica una convocatoria de propuestas
- Una acreditación por sector
- Una vez obtenida la acreditación tenga en cuenta: Solicitudes según necesidad



# 2.6 Programa de Capacitación Final

## Desarrollado para Jóvenes

### 2.6.1 Introducción

**Presente el proyecto, los socios y la agenda de RYMO.**

**Haga que los participantes se presenten.**

- Quién eres ?
- Por qué estás aquí ?
- ¿Qué pasó antes?
- ¿Por qué participas en esta capacitación hoy?
- ¿Que sigue?

**Expectativas para el entrenamiento/semana y objetivos:**

- Haga que los participantes escriban en un papel sus expectativas de la capacitación; revíselas todos los días.

**Objetivos de la formación:**

- Llegar a conocer unos a otros
- Profundizar el conocimiento de los jóvenes sobre la UE
- Preparar a los jóvenes para emprender proyectos de movilidad internacional
- Dar consejos a los participantes sobre cómo construir su propio proyecto.
- Poner a los participantes en una situación en la que ellos mismos puedan estar en un contexto diferente y volverse más adaptables.

## 2.6.2 Prepárate para viajar al extranjero: la Unión Europea y la ecorresponsabilidad

**¿Qué encarna la Unión Europea?**

- Tener el nombre de los participantes:

- 3 puntos positivos sobre la Unión Europea
- 3 puntos negativos sobre la Unión Europea

**La Unión Europea en tu vida cotidiana. La UE te aporta varias ventajas cuando estás en movilidad:**

- Roaming en la UE: tus llamadas (a fijos y móviles), mensajes de texto (SMS) y servicios de datos se cobran a tarifa nacional
- Seguro de salud: acceso a profesionales de la salud y hospitales del país visitado, sin ningún trámite previo, en las mismas condiciones y a las mismas tarifas que los asegurados en el país.
- Permiso de conducir y normas de seguridad: el permiso de conducir es válido en los 27 países. Armonización de las normas de seguridad vial y del sistema de licencias por puntos
- Covid-19: certificado verde europeo – “Pase verde”



## La ciudadanía europea

- Soy ciudadano de un Estado miembro de la Unión Europea: por tanto soy ciudadano europeo.  
Pertenezco a una comunidad de valores:
  1. Justicia
  2. Igualdad
  3. Solidaridad
  4. Ciudadanía
  5. Libertad
  6. Dignidad

## Ser ciudadano europeo te permite:

- El principio de no discriminación entre todos los ciudadanos de los Estados miembros;
- El derecho a circular y residir, trabajar y estudiar en el territorio de otros Estados miembros;
- Votar en las elecciones municipales y europeas;
- Ser elegido en otro Estado miembro;
- Estar protegido en el extranjero (Tarjeta Sanitaria Europea y N°112);
- Tener derecho a ser informado y a actuar: derecho de acceso a los documentos del Parlamento Europeo, del Consejo de la Unión Europea y de la Comisión Europea;
- Derechos fundamentales (civiles, políticos, económicos, sociales gracias a la Carta Europea de los Derechos Fundamentales).

## La Unión Europea y la eco-responsabilidad se implementan mediante:

- El Pacto Verde Europeo
- Implementar la nueva revolución industrial:

Reducción del 55% de las emisiones de los automóviles de aquí a 2030

Reducción del 50% en las emisiones de vehículos ligeros para 2030 Cero emisiones de automóviles nuevos para 2035

- Fortalecer la acción climática global

Un tercio de la financiación pública mundial para luchar contra el cambio climático proviene de la UE y sus Estados miembros.

El 30% de los fondos de cooperación al desarrollo y cooperación internacional de la UE se dedicarán a apoyar los objetivos climáticos

- Hacer que el transporte sea sostenible para todos:

Se podrían modernizar 35 millones de edificios de aquí a 2030. Reducir las emisiones de los vehículos ligeros en un 50% de aquí a 2030.

Se podrían crear 160.000 empleos verdes adicionales en el sector de la construcción de aquí a 2030.

- Hacer que nuestro sistema energético sea limpio

40% de nuevo objetivo de energías renovables para 2030.

Reducir el consumo de energía final y primaria entre un 36-39%.

*Y tú, ¿qué haces a diario para proteger el medio ambiente?*

## ¿Qué acciones puedes emprender durante tu movilidad?

- Sea consciente del alcance de los problemas ecológicos y de su impacto ambiental cuando esté en movimiento.
- Manténgase sobrio digitalmente (no cambie periódicamente su teléfono inteligente: sólo el 14% de los teléfonos ya no funcionan realmente cuando los cambia un usuario).
- Favorecer medios de transporte menos emisores (si es posible).
- Favorece y promueve comportamientos eco-responsables con tus compañeros, durante tus actividades, etc.

## 2.6.3 Prepárate para ir al extranjero: Interculturalidad

### Definir:

- Estereotipos: "Los estereotipos son la máxima expresión de categorización. Son juicios que se hacen sobre los demás sin fundamento ni reflexión".
- Cultura: "la forma de vida, especialmente las costumbres y creencias generales, de un grupo particular de personas en un momento determinado".
- Interculturalidad - "Se refiere a la existencia e interacción equitativa de diversas culturas y la posibilidad de generar expresiones culturales compartidas a través del diálogo y el respeto mutuo".
- El choque cultural es un conjunto de emociones asociadas con la llegada a una nueva cultura y el encuentro con una cultura desconocida. Puede afectar a los participantes, independientemente de su experiencia de movilidad, unos días, semanas o incluso meses después de su llegada.

Consulte las Figuras 2 y 3.

**Ejercicio: Dibuje en un rotafolio lo que sabe/imagina sobre el contexto y la cultura del país que se le ha asignado.**

### Juego de Barnaga

#### ¿Cómo prevenir el shock cultural?

- Infórmate sobre el destino:

La geografía, el idioma, la reputación de los extranjeros, las reglas para saber vivir, Religiones/tradiciones

- Prepárate mentalmente:

Cultivar la empatía/la apertura de mente Imaginar su proyecto de movilidad/identificar los problemas, obstáculos y oportunidades Analizar su cultura/la acogida de los extranjeros en Francia

- Plan:

Mantente en contacto con tus familiares y amigos: pídeles que te escriban periódicamente. Haz fotografías, películas, música... Comparte tu experiencia: diario, red social, blog...

#### ¿Cómo afrontar el choque cultural? – Experimenta tus emociones:

- Comparte tus emociones (tutor, amigos, familia)
- Racionaliza y aléjate de tu cultura
- Actitud constructiva
- Relájate, mantente en buena forma física y mental.
- Saber tolerar las diferencias
- Sumérgete en esta nueva cultura
- Participar en otras actividades relacionadas con su propósito e intereses personales.

### Adaptación e integración. Los diferentes niveles:

- Milton J. Bennett define la sensibilidad intercultural en términos de fases del desarrollo personal. Distingue seis niveles de desarrollo en la percepción y aceptación de las diferencias culturales.



Figura 4

### Durante su período de movilidad:

- Observar - comprender las actividades, necesidades, objetivos y funcionamiento de la organización.
- Participar - Implementación de las actividades propuestas
- Comprensión: primeros comentarios
- Proponer nuevas iniciativas de proyectos, soluciones, buscar financiación...
- Responsabilidad - Realizar actividades solo

### necesitas aceptar

- El periodo de adaptación y el cronograma del proyecto.
- Trabajar juntos: lleva tiempo, especialmente en un contexto intercultural
- No sólo hay ventajas sino también desventajas/desafíos al viajar al extranjero
- El papel del participante no siempre está bien definido

**No lo olvides: ¡tengo que adaptarme! La mayoría de los participantes en movilidad internacional tienen antecedentes culturales individualistas. Se debe evitar la confrontación. Menos preguntas. La armonía es el propósito (no la verdad como cultura individualista). No existe una verdad absoluta, se acepta la relatividad de las creencias, no hay líneas estrictas entre el bien y el mal.**



# 2.6.4 Mi proyecto internacional: Comunicación y gestión de conflictos

## Ventajas de trabajar juntos

- Ampliando significados
  - múltiples perspectivas
  - mayor apertura a nuevas ideas
  - múltiples interpretaciones
- Ampliando alternativas
  - aumentando la creatividad
  - creciente flexibilidad
  - aumentar las habilidades para resolver problemas

## Trabajando juntos (+ / -):

- Aumenta la diversidad
- Ambigüedad
- Complejidad
- Confusión
- Dificultad para converger significados.
- Falta de comunicación
- difícil llegar a un acuerdo único
- Dificultad para converger acciones.
- Es difícil ponerse de acuerdo sobre acciones específicas

**Los CONFLICTOS son el resultado de la convivencia de personas con diferentes códigos culturales compartiendo un mismo espacio. Por lo tanto, cualquiera que trabaje en conflictos debe tener una comprensión de los CONTEXTOS CULTURALES de las partes involucradas, especialmente, en los casos en que las partes provienen de diferentes culturas. Los conflictos muy a menudo surgen en situaciones nuevas, desconocidas, inusuales y no estructuradas.**

## 4 TIPOS DE CONFLICTOS

- Conflicto de relación
- Conflicto de tareas
- Conflicto procesal
- Conflicto de estatus

## Estilos de manejo de conflictos

- Competir: un estilo competitivo adopta una postura firme y se niega a ver las perspectivas de las otras partes.
- Compromiso: Esto también se describe como un estilo de "dar y recibir". Ambas partes renuncian a algo para llegar a una decisión.
- Colaboración: para encontrar una solución que satisfaga las necesidades de todas las partes, debe buscar una solución que realmente satisfaga a todos y termine siendo una situación en la que todos ganen.
- Complaciente: Permitir que la otra parte satisfaga sus preocupaciones.
- mientras descuidas los tuyos.
- Evitar: Un estilo de evitación evade completamente el conflicto.



Figura 5

### Gestión de conflictos – Consejos

- Comunicación
- ¡Necesitas HABLAR y HABLAR OTRA VEZ! Se producen muchos malentendidos porque el participante y la organización anfitriona no hablan lo suficiente.
- No esperes para dar tu opinión: ¡esto puede dar lugar a malentendidos!
- Concierta una cita y habla individualmente sobre tu problema.
- Establecer un marco y proponer una reunión periódica
- La percepción del tiempo no es la misma en todos los países. Intenta ser paciente.

## 2.6.5 Construyendo mi proyecto en el extranjero

### Mi proyecto como camino

- Quién soy ?

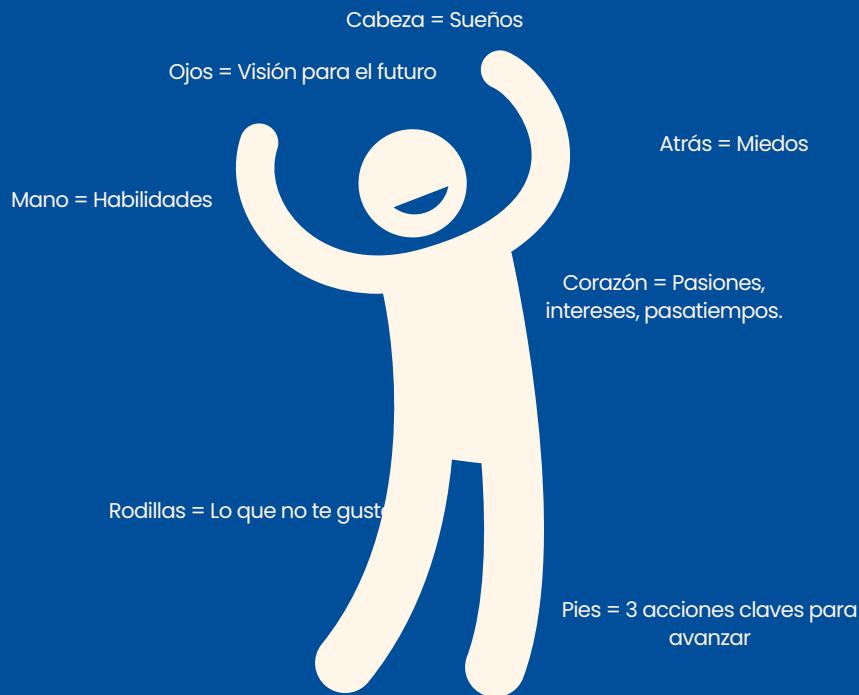


Figura 6 (el participante deberá reflexionar sobre cada una de las "partes del cuerpo" - respondiendo las preguntas)

- Mi motivación:

Motivación de salida

Quiero salvar el mundo

Descubre otra cultura

Para tener un plus en mi CV

Hacer una pausa en mi camino profesional

Aprender un nuevo lenguaje

Haz algo práctico en el campo.

Mejorar mis habilidades

Dejar mi país de origen

Encontrar orientación

Definir mi proyecto profesional

Ganar autonomía y confianza

¿Cuál es/será mi motivación para participar en un proyecto de movilidad internacional?

- Mis objetivos:

## ¿Dónde me veo?



Figura 7 (el participante deberá dejar una marca en el rango que representaría su preferencia)

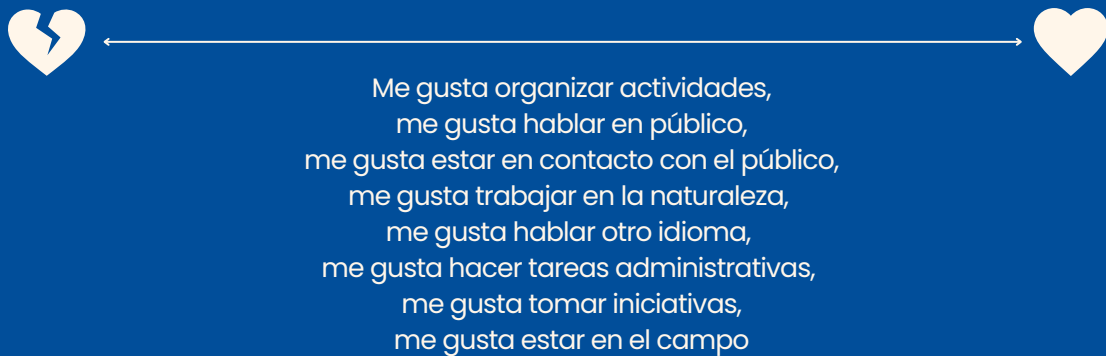


Figura 8 (el participante tendría que calificar cómo se siente acerca de cada uno de 5 puntos)

### • Mis competencias

- Mi competencia en lengua materna
- Habilidades personales y sociales y aprender a aprender
- Competencia en conciencia y expresión cultural
- Habilidades matemáticas y de ciencia, tecnología e ingeniería
- Habilidades multilingües
- Competencias cívicas
- Habilidades empresariales
- Habilidades digitales

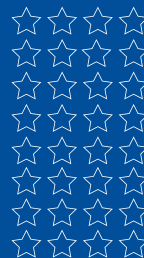


Figura 9

### **Actividad de trabajo en grupo (+/-):**

- Haga que los participantes realicen una lluvia de ideas en una pizarra en grupos sobre estas preguntas:
- VENTAJAS DE UNA MOVILIDAD INTERNACIONAL
- DESVENTAJA DE UNA MOVILIDAD INTERNACIONAL
- Los grupos trabajan durante 10 minutos y luego cambian las cartulinas.

### **Ventajas de un proyecto de movilidad internacional**

- Aprender otra cultura
- Vivir en otro ambiente.
- Conocer gente nueva
- Comunicarse en otro idioma.
- Adquirir nuevas habilidades

### **Desventaja de un proyecto de movilidad internacional**

- El participante sale afuera y tiene menos influencia en las decisiones, puede resultar frustrante.
- Los proyectos de movilidad internacional tienen una duración limitada. Muy a menudo, los participantes que trabajan en una organización no ven el resultado de sus logros.
- Se necesita tiempo para construir buenas relaciones de trabajo con el equipo.
- Comunicación en lengua extranjera.

### **Actividad individual. Planifica "Mi futuro..."**

- Impactos esperados:
- Esta experiencia sería exitosa si lograra...
- Estos logros serán evidentes a través de...
- Competencias:
- Me gustaría mejorar... de competencias
- Las actividades que podrían ayudar a mejorar estas competencias
- Plan futuro:
- Un proyecto de movilidad internacional me ayudará para mi proyecto de futuro...
- ¿Cómo utilizaré esta experiencia en mi futuro?

### **Valora tu experiencia a cambio**

- Nunca se deben subestimar las habilidades interculturales, personales, profesionales, comunicativas y lingüísticas adquiridas.
- Es realmente importante saber identificarlos, nombrarlos, describirlos e ilustrarlos. Dé ejemplos concretos.
- Especifica los motivos que te llevaron a realizar este despliegue, las dificultades encontradas en el terreno y lo que has aprendido de él.
- Las competencias extraprofesionales adquiridas: curiosidad, apertura de miras, autoconocimiento, autonomía, trabajo en equipo.
- Valora tu experiencia laboral intercultural: trabajo en un equipo internacional, adaptabilidad, negociaciones, etc.
- Herramientas para valorar tu experiencia:

CV, Cartas de presentación, Carta de recomendación, Autoevaluación Testimonios (artículos, participación a eventos) Redes sociales Reforzar e incrementar la red Blog, videos, fotos).



**Youthpass es un instrumento de reconocimiento europeo para identificar y documentar los resultados del aprendizaje adquiridos en proyectos de los programas Erasmus+ Juventud y el Cuerpo Europeo de Solidaridad.**

- Youthpass promueve la reflexión individual y la conciencia sobre el aprendizaje y ayuda a que los resultados del aprendizaje sean visibles para los propios alumnos y para los demás.
- Su objetivo es reforzar las prácticas reflexivas en el trabajo juvenil y las actividades solidarias, potenciando así su calidad y reconocimiento.
- También apoya los caminos continuos de los jóvenes y los trabajadores juveniles.
- Aumenta la visibilidad del valor del proyecto europeo.

### **3 roles**

- Un certificado de participación en los 2 programas juveniles.
- Un proceso de reflexión (autoevaluación) por parte del participante sobre sus aprendizajes/habilidades.
- Una estrategia europea para reconocer el trabajo juvenil.

## **2.6.6 Mi proyecto internacional: Seguridad en el extranjero**

### **INTRODUCCIÓN A LA SEGURIDAD. ¿Por qué es importante la seguridad?**

- Preocupación
- Recordatorio de los riesgos
- Consejos sobre medidas de protección
- Imprescindible estar bien preparado antes de una salida.

*¿Cuáles podrían ser las causas de seguridad que podrían llevar a que un proyecto fracase?*

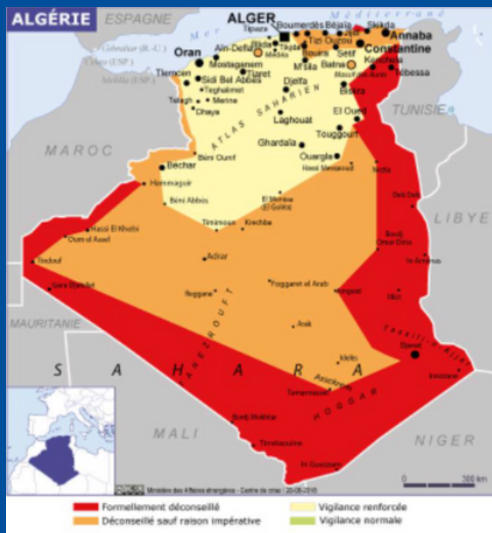
### **PROCESO ADMINISTRATIVO**

- Registro en embajada/consulado
- Documentos de identidad / Contactos útiles (correo electrónico, número de teléfono...)
- Contactos de emergencia (números de teléfono, dirección)
- Dinero: ¿en el país donde vas se utiliza el euro?
- Seguro médico: Tarjeta Sanitaria Europea
- Vacunas

**Informar y ser informado a través de la organización de envío, la organización de acogida, los voluntarios/aprendices, las instituciones locales y nacionales, otras organizaciones, la prensa...**

### **¡Importante cotejar la información a través de diferentes fuentes!**

- Informar: instituciones, organizaciones, autoridades locales de que se aloja en algún lugar.
- Análisis de diferentes temas antes de la llegada:
  - La situación general del país.
  - El contexto local (explore los mapas en la Figura 10)
  - Riesgos potenciales



Fuente: Ministerio francés de Asuntos Exteriores.



Fuente: Ministerio francés de Asuntos Exteriores.



Fuente: Ministerio francés de Asuntos Exteriores.



Fuente: Gobierno del Reino Unido



Fuente: Ministerio francés de Asuntos Exteriores.



Fuente: Ministerio australiano.

Figura 10

### **REGLAS GENERALES DE SEGURIDAD. Comportamiento esperado en el sitio:**

- Tener un perfecto comportamiento durante el horario de trabajo y fuera de él,
- Ser respetuoso, educado, aprender y respetar las costumbres locales.
- Vístete correctamente respetando las costumbres locales,
- Respetar las leyes locales y nacionales,
- Informar y mantenerse informado sobre los riesgos potenciales (situación política, medioambiental...),
- Evite cualquier comportamiento sexual inapropiado,
- Descanse lo suficiente y coma correctamente,
- No consuma sustancias ilegales y moderadamente alcohol (si no está prohibido),
- Evite moverse solo por la noche,
- Consulta todas las autorizaciones y convenios.

### **Seguridad diaria**

- Infórmese: conozca su zona y las amenazas.
- Permanezca atento a su entorno (personas y lugares).
- Intenta integrarte en tu entorno.
- Evite cualquier exhibición de riqueza.
- Manténgase alejado de áreas aisladas.
- Ensayar y discutir planes de evacuación con el personal o colegas.
- Asegúrese de que sus comunicaciones estén en orden.
- Informe siempre a su oficina/compañeros de trabajo/familia, a dónde se dirige y su hora estimada de regreso.

### **ROBO, ROBO, ASALTO. Precauciones a tomar:**

- Cuando camine, lleve el bolso preferiblemente como bandolera, cerrándolo contra uno mismo, en lugar de sobre el hombro, para evitar que se "desgarre".
- Evite viajar de noche sin estar acompañado.
- Nunca se aísle, favorezca los lugares concurridos (evite los lugares concurridos donde los robos son más frecuentes).
- Tenga cuidado con el contacto físico durante los movimientos de la multitud.
- Manténgase alerta ante los extraños que se le acerquen.

### **VIAJES Y VEHÍCULOS. Precauciones a tomar:**

- Cumplir con las normas de seguridad vial vigentes en el país anfitrión.
- Si viajas en un vehículo de dos ruedas, ¡el uso de casco es OBLIGATORIO!
- Recuerde cerrar su vehículo con llave (también cuando esté dentro si es posible).
- Nunca conduzca un vehículo bajo los efectos del alcohol o las drogas.
- No subirse a un vehículo conducido por una persona bajo los efectos del alcohol o drogas.
- Comprueba que tu vehículo o el que conduces está asegurado.

### **ALCOHOL Y SUSTANCIAS ILEGALES. Precauciones a tomar:**

- No consumir sustancias ilegales, incluido el alcohol en países donde está prohibido.
- Conocer y cumplir las leyes del país anfitrión sobre esta materia.
- Si quieres comprar alcohol, hazlo en lugares que conozcas.

### **RELACIONES SEXUALES Y ABORTO. Precauciones a tomar:**

- Utilice condones en todas las relaciones sexuales.
- Para las personas que toman anticonceptivos, planifiquen tomarlos con mucha antelación.

### **SALUD E HIGIENE.**

- Duerma lo suficiente y tómese tiempo para descansar

### **AGUA Y ALIMENTOS. Precauciones a tomar:**

- Siga una dieta saludable y beba mucha agua si es necesario.
- Preferiblemente beber agua mineral embotellada y comprobar que la botella nunca ha sido abierta o hervir agua del grifo o utilizar pastillas purificadoras.
- Recuerde lavarse las manos con regularidad (especialmente antes de cada comida).
- Eliminar los residuos adecuadamente.
- Mantenga limpios la cocina, el baño y el aseo.
- Asegúrate de saber de dónde provienen los alimentos y lava bien las frutas y verduras con agua hervida.
- Coma sólo verduras y frutas peladas. Si come al aire libre, asegúrese de que la comida esté bien cocida.

**GESTIÓN DEL ESTRÉS. El estrés es una reacción normal en un nuevo entorno. El choque cultural puede causar estrés de adaptación, puedes experimentar un shock debido a un determinado evento o puedes sentir un shock acumulativo. Algunas recomendaciones para el manejo del estrés serían: ocio, dar un paso atrás, integración. Estos son fundamentales para sentirse bien y así gestionar adecuadamente el estrés: Comidas, Descanso, Relaciones. Precauciones a tomar:**

- Comenta tus dificultades y satisfacciones con tu tutor.
- Piensa en placeres simples (como deportes, comida, descanso, ocio).

### **RECOMENDACIONES PARA MANEJAR ESTE ESTRÉS:**

- Identificar las fuentes de estrés y afrontarlas.
- Recuerda ponerlo en perspectiva, ¡da un paso atrás!
- Comenta tus dificultades y satisfacciones con tu tutor.
- Analiza las dificultades lo antes posible, atrévete a decir "no" cuando tengas demasiado trabajo,
- Escuche las recomendaciones, especialmente cuando la gente parezca preocupada por usted.
- Conecta con tus relaciones (familia, amigos) de forma bastante regular (correo electrónico, Skype, teléfono...),
- Participar en actividades recreativas (deporte, ocio, cultura...),
- Cambia de ambiente de vez en cuando (visitas culturales, turismo los fines de semana...),
- Regálate algunos placeres (comida, ocio, compras...),
- Cuídate (descanso, higiene),
- Participar en actividades que promuevan su integración (ceremonias, festividades, cursos de idiomas, etc.),
- Esfuérate por crear muchas relaciones e identificar aquellas que puedan ser más cercanas (personalidad compatible, intereses comunes, posible confianza),
- En caso de movilidad de larga duración, tómate unas vacaciones.

**VACUNACIÓN Y CONTROL MÉDICO. Puede ser una buena idea hacerse un chequeo médico antes de la salida, en concreto 1 chequeo médico general realizado por un especialista. La vacunación debe realizarse antes de la salida: consulte los consejos de vacunación/requeridos en los países de destino.**

**PRIMEROS AUXILIOS. La organización de acogida debe tener a su disposición botiquines de primeros auxilios, sin embargo, es prudente construir su propio botiquín de emergencia y guardarlo en su casa. Debe contener: antiséptico, apósito, analgésico, antidiarreico, etc.**

### **Algunos sitios de referencia para conocer los riesgos para la salud en su país de acogida**

- Solicitud de la Cruz Roja
- Organización Mundial de la Salud (OMS)
- <http://www.who.int/malaria/travellers/>

**GESTIÓN DE CRISIS. Tipos de crisis: desastres naturales, políticos, económicos, sociales y religiosos, accidentes, agresiones, salud. Prepárate / Infórmate:**

- Guía de seguridad y protocolo de seguridad, intercambios con organizaciones de envío y de acogida, contactos de emergencia...
- Suspensión/Evacuación (situaciones, recomendaciones)
- Informe de incidencia / Botiquín de supervivencia (comida, agua, lámpara, dinero, botiquín, tarjeta...)

**PLANIFICACIÓN DE EVACUACIÓN. Siempre que sea posible, se recomienda participar en ejercicios de simulación a gran escala. Es importante redactar un plan de evacuación con la organización de acogida. En caso de evacuación, el participante, con el apoyo de la organización anfitriona, debe seguir todos los procedimientos (en la medida de lo posible) especificados en el plan de evacuación. La organización anfitriona y el participante deberán informar. En ningún caso el participante deberá decidir o realizar procedimientos de evacuación de forma individual.**

**ALGUNAS RECOMENDACIONES ADICIONALES:**

- Tenga algo de efectivo a mano cuando evacue
- No te molestes con objetos pesados, sólo lleva lo estrictamente necesario
- Recuerda llevar un documento de identidad o en su defecto fotocopia
- Habla con tu tutor dentro de la estructura de acogida para establecer el mejor itinerario y dónde ir para garantizar su seguridad.
- Notifica lo antes posible a la organización de envío en caso de crisis y a la Embajada de tu país de origen presente en el país en el que te encuentras para informarles de dónde estás y hacia dónde te diriges.
- Toma nota de los detalles prácticos.

**EL PROTOCOLO DE SEGURIDAD se divide según los riesgos potenciales encontrados durante un período de movilidad:**

- Situación política, económica, social y religiosa
- Salud
- Viajes
- Situación ambiental

Las diferentes zonas de riesgo están divididas según el nivel de peligro, que se representa con diferentes colores: estable, inestable, tenso y grave.



# 3. Mejores Prácticas y Metodologías aplicadas en el proyecto RYMO

Uno de los conceptos más destacados del proyecto RYMO es el desarrollo de centros en los países socios. Estos centros sirven como columna vertebral de una red transnacional diseñada para conectar a diversas partes interesadas con instituciones locales e internacionales involucradas en iniciativas de movilidad. Este espacio colaborativo mejora la flexibilidad del proyecto y facilita el desarrollo profesional al brindar a las organizaciones oportunidades para compartir y transferir información.

Las estructuras identificadas, incluidas asociaciones, ONG, clubes juveniles, organismos políticos e instituciones educativas, entre otros, funcionan como satélites apoyados por los seis socios principales del proyecto. Estas estructuras satélite aplican el modelo RYMO para promover la movilidad juvenil en un ámbito geográfico más amplio. Se espera que ya participen activamente en el trabajo con los jóvenes.

Las estructuras satélite que acepten adoptar el modelo RYMO recibirán formación especializada de los seis socios principales del proyecto. Esta capacitación les permite promover y facilitar eficazmente la movilidad de los jóvenes dentro de sus respectivas comunidades. Sin embargo, permítanos informarle sobre la metodología del proyecto RYMO.

## 3.1. Actividades para romper el hielo y team building

Las actividades para romper el hielo y de formación de equipos se reconocen como mejores prácticas para fomentar un entorno propicio para la colaboración, la confianza y la comunicación abierta dentro de los equipos. Estas actividades sirven como una herramienta eficaz para presentar a los miembros de una manera relajada e informal, ayudando a reducir la tensión y las barreras sociales entre las personas que pueden reunirse por primera vez o que aún no se sienten completamente cómodas entre sí. Estas actividades están diseñadas para iniciar la conversación, fomentar el intercambio personal y estimular el compromiso, estableciendo un tono positivo para las interacciones posteriores.

Las actividades de Team Building, por otro lado, son ejercicios estructurados destinados a fortalecer las relaciones y mejorar la dinámica del equipo. Se centran en desarrollar habilidades como la resolución de problemas, el liderazgo y la comunicación en el contexto de trabajar hacia un objetivo común. Al desafiar a los equipos a colaborar en diferentes escenarios, estas actividades resaltan el valor de la contribución de cada miembro, promueven el respeto mutuo y fomentan un sentido de pertenencia y unidad.

## 3.3 Café Mundial

El World Café es un proceso de diálogo participativo que se utiliza para facilitar debates abiertos e íntimos y compartir conocimientos en grupos pequeños. El objetivo es crear una red de conversaciones sobre preguntas que importan en contextos del mundo real. A menudo se utiliza en desarrollo organizacional, planificación comunitaria, educación y diversos entornos de facilitación de grupos para fomentar el diálogo colaborativo, el intercambio de conocimientos y la resolución creativa de problemas. La práctica se basa en algunos principios clave y una metodología simple:

- **Entorno:** El ambiente está dispuesto para parecerse a una cafetería, con mesas con capacidad para cuatro o cinco personas. Las preguntas planteadas están diseñadas para ser abiertas, estimulantes y relevantes para el propósito del grupo. Las buenas preguntas son aquellas que invitan a la exploración y la reflexión, obligando a los participantes a interactuar con las ideas de los demás de manera significativa.
- **Proceso:** Los participantes se dividen en grupos, se reúnen en mesas separadas y entablan un diálogo en torno a una pregunta o tema central para el propósito u objetivo del grupo. Después de un período determinado, generalmente de 10 a 30 minutos, los grupos se trasladan a una nueva mesa. Una persona, conocida como el "anfitrión de la mesa", puede quedarse para resumir la conversación anterior a los nuevos miembros, asegurando un tejido de diversas ideas y perspectivas.
- **Cosecha:** Las ideas y los temas que surgen de las conversaciones se "cosechan" colectivamente a través de diversos medios, como registros gráficos, resúmenes compartidos o reflexiones colectivas. Al final de la actividad, cuando todos los participantes han visitado todas las mesas, este conocimiento cosechado se presenta y se reflexiona con todo el grupo.

El World Café es eficaz para involucrar a grupos grandes y pequeños en un diálogo auténtico, aprovechar la inteligencia colectiva y fomentar un sentido de comunidad y propósito compartido. Su adaptabilidad y simplicidad lo han convertido en un enfoque popular en diversos entornos en todo el mundo.

## 3.4 Juego de Bargna

Bargna es un juego de simulación diseñado para enseñar a los participantes sobre las diferencias culturales y el potencial de falta de comunicación que puede ocurrir cuando interactúan personas de diversos orígenes.

La esencia de Bargna es que se juega sin comunicación verbal. Los participantes se dividen en pequeños grupos y se les da un conjunto de reglas para un juego de cartas sencillo, que creen que es el mismo para todos. Sin embargo, sin que ellos lo sepan, cada grupo recibe reglas ligeramente diferentes. Después de jugar algunas rondas dentro de sus grupos y familiarizarse con su versión de las reglas, se pide a los jugadores que se muevan a diferentes mesas y jueguen con nuevos grupos.

A medida que avanza el juego, los jugadores encuentran dificultades y conflictos inesperados debido a las variaciones en las reglas. Sin la capacidad de comunicarse verbalmente, deben encontrar formas no verbales de comprender las perspectivas de los demás y negociar un entendimiento común para seguir jugando de forma eficaz.

Bargna se utiliza a menudo en entornos educativos y de formación, incluidos talleres sobre comunicación intercultural, formación sobre diversidad y ejercicios de formación de equipos. Sirve como una poderosa herramienta para ilustrar los desafíos de las interacciones interculturales, las suposiciones que las personas hacen sobre los demás y la importancia de la empatía y la flexibilidad para superar las barreras de la comunicación. El juego concluye con una sesión informativa, donde los participantes pueden discutir sus experiencias, compartir ideas y reflexionar sobre las implicaciones del juego en contextos del mundo real de comunicación y colaboración intercultural.

## 3.5 Juego de contar historias

Es una actividad colaborativa de narración de historias y resolución de problemas que aprovecha la creatividad y la inteligencia colectiva de los participantes. Está diseñado para fomentar el trabajo en equipo, el pensamiento creativo y las habilidades de planificación. Aquí hay un desglose de cómo funciona el juego:

- 1.El facilitador inicia la historia con una breve configuración que presenta a un personaje con una meta y un obstáculo inicial. Por ejemplo: "Un niño llamado Peter quería irse a vivir al extranjero. Pero su madre no le dejaba salir del pueblo porque alguien tenía que alimentar a las cabras".
- 2.Se invita a los participantes a agregar hasta tres oraciones cada uno a la historia. Esto se puede hacer en un formato de turnos, donde cada persona suma su parte por turno, o escribiendo sus contribuciones en hojas de papel o en un documento compartido. El objetivo es ampliar la historia introduciendo nuevos elementos, personajes u obstáculos a los que se enfrenta el personaje principal, Peter, en su búsqueda.
- 3.A medida que se desarrolla la historia, el facilitador escucha y anota los diversos obstáculos introducidos en la narración. Estos obstáculos son desafíos clave que Peter debe superar para lograr su objetivo.
- 4.Una vez que la historia alcanza una extensión o complejidad significativa, el facilitador la divide en tres partes. Esta división puede basarse en puntos de ruptura naturales en la narrativa donde se destacan diferentes conjuntos de obstáculos o fases del viaje de Pedro.
- 5.Los participantes se dividen en tres grupos, y a cada grupo se le asigna una parte de la historia. Cada grupo tiene la tarea de dibujar un mapa que describa los obstáculos identificados en su segmento de la historia. Junto a cada obstáculo, escriben posibles soluciones o estrategias que Peter podría utilizar para superar estos desafíos.
- 6.Una vez completados, los tres cuadros se presentan en secuencia a todo el grupo. Juntos, forman una hoja de ruta integral que ilustra el viaje de Peter, los obstáculos que enfrenta y las posibles soluciones para alcanzar su objetivo de vivir en el extranjero.

Este juego de narración es versátil y se puede adaptar a diferentes temas, objetivos o resultados de aprendizaje. Es adecuado para entornos educativos, talleres de formación de equipos o cualquier actividad grupal destinada a fomentar la creatividad, la colaboración y las habilidades de resolución de problemas.

## 3.6 Noches Culturales

Una Noche Sociocultural es un evento que celebra la diversidad y fomenta la comprensión y el respeto mutuos entre participantes de diferentes orígenes culturales. Durante estos eventos, se invita a las personas a compartir y mostrar elementos de sus culturas, tradiciones, música, danzas, disfraces y otras expresiones culturales. Esta experiencia inmersiva permite a los participantes embarcarse en un viaje global sin salir de la sala, ofreciendo una oportunidad única para el intercambio cultural y el aprendizaje. Los participantes tienen la oportunidad de representar con orgullo su herencia, fomentando un sentido de orgullo e identidad, al mismo tiempo que desarrollan un aprecio por la riqueza y diversidad de otras culturas. Al experimentar de primera mano las costumbres y tradiciones de los demás, se anima a los participantes a entablar diálogos abiertos, desafiar los estereotipos y reducir las barreras culturales. Esta práctica no sólo enriquece la conciencia cultural de los participantes sino que también fortalece los vínculos comunitarios, convirtiéndola en un componente invaluable de cualquier reunión u organización multicultural.



# 4. Análisis de datos locales

*Cada país del proyecto ha contribuido a recopilar los datos relevantes de su parte. ¡Estamos felices de presentarle esos hallazgos!*

## 4.1 Francia

La población joven en Francia, de entre 15 y 24 años, constituye aproximadamente el 11% de la población total, con variaciones entre regiones y ciudades. Los jóvenes franceses demuestran un interés significativo en la movilidad internacional, impulsado por una multitud de factores que incluyen oportunidades educativas, perspectivas de desarrollo profesional y enriquecimiento cultural. Sus patrones de viaje abarcan una amplia gama de experiencias, desde turismo a corto plazo hasta programas de estudios en el extranjero a largo plazo, pasantías y oportunidades de voluntariado. Los destinos populares incluyen países europeos vecinos por su proximidad y accesibilidad, América del Norte por sus perspectivas educativas y profesionales, y destinos emergentes en América Latina, África y Asia-Pacífico para una exploración aventurera. La movilidad internacional no sólo mejora las habilidades lingüísticas y la competencia intercultural, sino que también proporciona valiosas oportunidades para establecer contactos y una ventaja competitiva en el mercado laboral global. La asequibilidad es una barrera importante para algunos jóvenes, particularmente aquellos de familias de bajos ingresos, ya que los costos de transporte pueden consumir una parte importante de su presupuesto. Las políticas que apoyan la movilidad internacional entre los jóvenes franceses, como las iniciativas de financiación y los acuerdos bilaterales, pueden facilitar aún más el acceso a estas experiencias enriquecedoras y contribuir a su desarrollo personal y profesional a escala global. Las preocupaciones por la seguridad, especialmente durante los viajes al extranjero, pueden influir en las opciones de movilidad de los jóvenes. Los viajes ecológicos han surgido como una preocupación importante entre los jóvenes conscientes del medio ambiente, a pesar del potencial de mayores costos asociados con las opciones de transporte sostenible. Para muchos jóvenes profundamente comprometidos con la protección del medio ambiente, la decisión de priorizar los viajes ecológicos refleja un compromiso de reducir la huella de carbono y mitigar los impactos del cambio climático. Si bien reconocen las implicaciones financieras, estos jóvenes priorizan la sostenibilidad por encima de la conveniencia, optando por modos de transporte ecológicos como vehículos eléctricos, transporte público, bicicleta o caminar siempre que sea posible. Además, buscan activamente alojamientos ecológicos, apoyan iniciativas locales de turismo sostenible y participan en prácticas de compensación de carbono para minimizar su impacto ambiental. A pesar de los desafíos que plantea el gasto de los viajes ecológicos, la dedicación de los jóvenes conscientes del medio ambiente para priorizar la sostenibilidad subraya una creciente conciencia de la importancia de las prácticas de viajes responsables para salvaguardar el planeta para las generaciones futuras.



## 4.2 España

En España, el 16% de la población total reside en zonas rurales, aunque este porcentaje ha disminuido un 7% en los últimos 10 años. Si nos fijamos en la población joven, la tasa de jóvenes que viven en municipios rurales se encuentra en torno al 20%, aunque, según el Injuve (agencia para la juventud del Gobierno de España), esta tasa es difícil de calcular dado que no es fácil tener información exacta y verificada en cuanto al número exacto de personas integradas en las zonas rurales. Además, la tasa de jóvenes que viven en zonas rurales disminuye considerablemente en las zonas rurales con poblaciones más pequeñas. En términos de empleo, la tasa de ocupación de la población de 15 y más años en las zonas rurales es del 44,5%, siendo inferior a la de las zonas urbanas.

En cuanto a las necesidades que demandan los jóvenes para permanecer en las zonas rurales, la mayoría de ellas están orientadas al empleo y mayores oportunidades laborales. Los jóvenes también dan importancia al autoempleo y al emprendimiento, y por ello demandan formación específica al respecto. Otro aspecto a mejorar para hacer las zonas rurales más atractivas para los jóvenes es la calidad y el acceso a los servicios básicos, incluidos los de educación y salud, y la mejora de las infraestructuras que conectan con otras zonas de población. Es importante no olvidar la digitalización y el acceso de calidad a Internet.

Es importante destacar que, durante los últimos años, el nivel de cultura de las personas de las zonas rurales ha aumentado; Especialmente, hay una gran diferencia entre el nivel cultural de las mujeres rurales más jóvenes y mayores.

Fuentes:

- [https://www.injuve.es/sites/default/files/adjuntos/2024/03/paroreg2024-02\\_16a24\\_notinfo.pdf](https://www.injuve.es/sites/default/files/adjuntos/2024/03/paroreg2024-02_16a24_notinfo.pdf)
- <https://www.mapa.gob.es/es/prensa/ultimas-noticias/la-poblaci%C3%B3n-de-las-%C3%A1reas-rurales-en-espa%C3%B1a-supera-los-75-millones-de-personas-/tcm:30-583990#:~:text=El%20n%C3%BAmero%20de%20personas%20empadronadas,9%25%20de%20la%20poblaci%C3%B3n%20espa%C3%B1ola.>
- [https://www.injuve.es/sites/default/files/2018/29/publicaciones/13.\\_juventud\\_y\\_empleo\\_rural\\_en\\_espana\\_factor\\_de\\_desarrollo\\_a\\_traves\\_del\\_consumo\\_y\\_el\\_turismo\\_sostenible.pdf](https://www.injuve.es/sites/default/files/2018/29/publicaciones/13._juventud_y_empleo_rural_en_espana_factor_de_desarrollo_a_traves_del_consumo_y_el_turismo_sostenible.pdf)



## 4.3 Bulgaria

Los datos proporcionados por el Instituto Nacional de Estadística de Bulgaria indican una disminución constante de la población rural de Bulgaria durante la última década. La disminución del 26% al 22% de la población total entre 2010 y 2020 refleja las tendencias de urbanización en curso. Este cambio demográfico subraya la necesidad de políticas y programas específicos para apoyar a las comunidades rurales y mitigar los desafíos asociados con la despoblación.

Los datos de la Encuesta de población activa de Bulgaria destacan una disparidad significativa en las tasas de desempleo juvenil entre las zonas rurales y urbanas. Con aproximadamente el 18% de los jóvenes rurales desempleados en comparación con el promedio nacional del 10%, es evidente que las zonas rurales enfrentan mayores desafíos para brindar oportunidades de empleo a los jóvenes. Para abordar esta disparidad se requieren esfuerzos concertados para estimular el desarrollo económico rural y crear oportunidades de empleo adaptadas a las necesidades y aspiraciones de los jóvenes rurales. Además, la falta de una red de transporte público desarrollada obstaculiza su capacidad de acceder a la educación, el empleo y los servicios esenciales, perpetuando las desigualdades socioeconómicas entre las zonas rurales y urbanas. Por lo tanto, el fuerte deseo expresado por los jóvenes rurales de acceder a programas de formación profesional subraya la importancia de invertir en el desarrollo de habilidades y la educación vocacional dentro de las comunidades rurales.

Además, el énfasis puesto en el desarrollo de infraestructura, en particular en la mejora de las redes de carreteras y los servicios de transporte público, refleja la necesidad apremiante de mejorar la movilidad y la conectividad en las zonas rurales para promover el empoderamiento de los jóvenes y la cohesión comunitaria.

Fuentes:

- <https://www.nsi.bg/en>
- <https://www.mtc.government.bg/en>



## 4.4 Lituania

Con más del 56% de la población residiendo en zonas rurales, Lituania destaca como el estado miembro de la UE con la mayor proporción de población rural. Las tasas de empleo rural en Lituania eran 10,5 puntos porcentuales más bajas que las de las zonas urbanas en 2015, lo que plantea desafíos económicos para los jóvenes rurales. [1] A pesar del limitado tráfico ferroviario de pasajeros, con solo el 1% del total de pasajeros en 2016, la infraestructura de transporte sigue estando subdesarrollada, lo que afecta las opciones de movilidad para los jóvenes rurales. Los subsidios y descuentos al transporte público para grupos específicos, como personas con discapacidad y estudiantes, tienen como objetivo mejorar la accesibilidad. Sin embargo, persisten desafíos en la calidad y cobertura del servicio, lo que afecta la movilidad de los jóvenes rurales. Las limitadas infraestructuras y oportunidades de empleo obstaculizan la participación de los jóvenes rurales en la vida pública y las actividades sociales, lo que contribuye a sentimientos de aislamiento. Mejorar la infraestructura de transporte y mejorar las oportunidades económicas son cruciales para fomentar el desarrollo y el bienestar de la juventud rural lituana. [2]

Fuentes:

[1] [https://ec.europa.eu/eurostat/statistics-explained/index.php?title=Archive:Statistics\\_on\\_rural\\_areas\\_in\\_the\\_EU](https://ec.europa.eu/eurostat/statistics-explained/index.php?title=Archive:Statistics_on_rural_areas_in_the_EU)  
[2] <https://ruralsharedmobility.eu/wp-content/uploads/2019/08/SMARTA-IP-Lituania.pdf>



# 5. Testimonios

## 5.1 Testimonios de Profesionales

He participado en un proyecto de formación en movilidad que se realizó en Valencia España. Diría que fue una experiencia muy valiosa y placentera. Toda la agenda estuvo bien planificada, el viaje transcurrió con fluidez, conocí gente maravillosa y abordé temas comunes relacionados con la movilidad internacional. Fue agradable compartir y obtener nuevos conocimientos de otros participantes; es realmente inspirador conocer a otras personas que están tan interesadas en realizar el cambio.

**- Austé Venslovaité, TC en Valencia, España.**

Como voluntaria en una asociación de movilidad internacional, participar en los ciclos de formación del proyecto RYMO me permitió conocer a profesionales franceses y extranjeros que trabajan en contacto con jóvenes y compartir con ellos sus experiencias y sus planes de futuro. Estos debates fueron una fuente de nuevas ideas para desarrollar y poner en práctica con el fin de mejorar los métodos de trabajo y ofrecer un apoyo más integral. También pude ampliar mi red y encontrar puntos en común con otras personas, lo que también fomentó los intercambios fuera del marco de formación formal. Esta experiencia ha sido muy útil para mi presente y mi futuro, y espero que se pongan en marcha otros proyectos para seguir evolucionando.

**-Serena Rivaroli.**

## 5.2 Testimonios de Jóvenes

Ví una cultura, una forma de vida y riquezas diferentes a las nuestras. Una gran ciudad con diversos monumentos, magníficos parques y una historia muy interesante y cautivadora. Mi estancia fue muy beneficiosa para mí, y durante la formación profundicé mis conocimientos y aprendí muchas cosas sobre Europa y la Unión Europea: lo que puede ofrecer en términos de apoyo financiero, técnico y humano, las oportunidades de movilidad que ofrece a los jóvenes europeos... Esto El viaje fue una experiencia muy buena y me hace querer descubrir más sobre otros países europeos.

**- Juliette Campion, TC en Sofía, Bulgaria.**

El proyecto fue realmente interesante porque me permitió descubrir las posibilidades de movilidad de los jóvenes en las zonas rurales. Trabajar con personas de otros países, escuchar sus ideas y aprender de sus realidades me ayudó a ampliar mis propios puntos de vista. Gracias a eso consideramos más escenarios y alcanzamos mejores resultados que no podríamos haber logrado por nosotros mismos. En general fue una experiencia con la que creo que he crecido y aprendido cosas valiosas.

**- José Manuel Verdejo Llopis, TC in Vilnius, Lithuania.**



# 6. Conclusión

Como conclusión de este toolkit pedagógico, es evidente que, aunque las personas a menudo provienen de diferentes países y nacionalidades, sus necesidades y experiencias coinciden. Los testimonios reflejan eso. Al analizar los datos locales entre países, hemos descubierto que existe una necesidad de inversión en infraestructura y desarrollo económico para apoyar a las comunidades rurales. Además, el acceso a la educación, las oportunidades de empleo y los servicios básicos se destaca como crucial para retener a los jóvenes en las zonas rurales. A medida que el proyecto RYMO está llegando a su fin, queremos resaltar la necesidad de realizar esfuerzos concertados a nivel nacional y regional para crear políticas y programas inclusivos que mejoren las oportunidades y la calidad de vida de los jóvenes rurales en toda Europa. El proyecto RYMO ha sido un gran éxito y una motivación para continuar con los esfuerzos.

Los resultados (versión digital del conjunto de herramientas) estarán disponibles de forma gratuita en Internet y traducidos a los idiomas oficiales de los países socios, pero también se distribuirán copias impresas en las mesas redondas, talleres y sesiones informativas en las escuelas.