

PÉDAGOGIQUES



BOITE À OUTILS

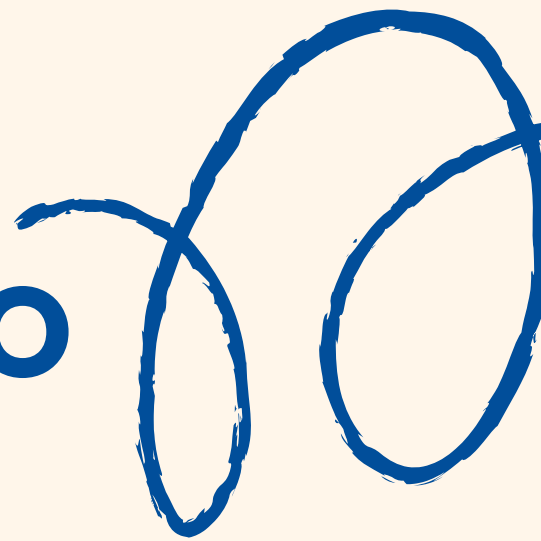


Sommaire



1. Présentation du projet RYMO	3
2. Présentation des formations animées	4
2.1 Cycle de formation (I) pour les professionnels	4
2.2 Cycle de formation (I) pour les jeunes	5
2.3 Cycle de formation (II) pour les jeunes	6
2.4 Cycle de formation (II) pour les professionnels	7
2.5 Programme de formation final élaboré pour les professionnels	8
2.5.1 Introduction	8
2.5.2 Défis de la mobilité pour les participants et les professionnels	8
2.5.3 Préparation des participants à la mobilité : Comment accompagner avant la mobilité ? Comment sélectionner les participants ?	10
2.5.4 Préparation des participants à la mobilité : Étapes administratives	13
2.5.5 Accompagnement des participants à la mobilité : Comment accompagner pendant la mobilité ?	16
2.5.6 La mobilité des professionnels avec Erasmus+.	24
2.6 Programme de formation finale développé pour les jeunes	24
2.6.1 Introduction	24
2.6.2 Se préparer à partir à l'étranger : L'Union européenne et l'éco-responsabilité	26
2.6.3 Se préparer à partir à l'étranger : L'interculturalité	28
2.6.4 Mon projet international : Communication et gestion des conflits	30
2.6.5 Construire mon projet à l'étranger	33
2.6.6 Mon projet international : La sécurité à l'étranger	38
3. Bonnes pratiques et méthodologies appliquées dans le projet RYMO	38
3.1 Activités visant à briser la glace et à renforcer l'esprit d'équipe	38
3.2 Définir les attentes et recueillir les commentaires quotidiens	39
3.3 World Café	39
3.4 Jeu de Bargna	40
3.5 Jeu de rôle	40
3.6 Nuits culturelles	41
4. Analyse des données locales	41
4.1 La France	42
4.2 Espagne	43
4.3 Bulgarie	44
4.4 La Lituanie	45
5. Témoignages	45
5.1 Témoignages de professionnels	45
5.2 Témoignages de jeunes	46
6. Conclusion	

1. Présentation du projet RYMO



Partenaires du projet : Association Community (France), ADICE (France), Bellidée (France), AY Institute (Lituanie), Mediterraneo International Center (Espagne), Walk Together (Bulgarie).

Durée du projet : 01/05/2022 – 31/05/2024

RYMO (Rural Youth Mobility Opportunities) est un projet innovant conçu pour améliorer l'intégration socio-économique et lutter contre le chômage des jeunes vivant dans les zones rurales. En encourageant les opportunités de mobilité transfrontalière, RYMO vise à combler le fossé entre ces jeunes et les nombreuses opportunités disponibles en Europe, leur permettant ainsi de tracer de nouvelles trajectoires personnelles et professionnelles.

L'objectif principal de RYMO est d'aider les jeunes de 16 à 30 ans ayant moins d'opportunités et résidant dans des zones rurales, en améliorant leur accès à des projets de mobilité à travers l'Europe. Le projet se concentre sur le développement de leurs compétences non formelles, de leur confiance en soi et de leur employabilité, tout en améliorant les méthodologies d'accompagnement des animateurs jeunesse qui travaillent directement avec cette population.

Pour atteindre ses objectifs, RYMO a mis en œuvre une série d'activités structurées, notamment :

- **Des programmes de formation :**

- Pour les professionnels dans le domaine de la jeunesse : Améliorer les connaissances sur les programmes de mobilité, apprendre à identifier et à soutenir les participants potentiels, et favoriser un réseau multi-acteurs pour un engagement plus étendu.

- Pour les jeunes : Offrir un aperçu des projets de mobilité, une préparation à l'intégration culturelle et une formation pour devenir des ambassadeurs de la mobilité au sein de leurs communautés.

- **Résultats des recherches théoriques :**

- Développement de six productions principales, y compris des cycles de formation, des réseaux locaux de professionnels, un guide complet de la mobilité et une boîte à outils pédagogique pour les animateurs socio-éducatifs.

- **Mise en réseau et soutien :**

- Mise en place de points de contact locaux et transnationaux, organisation de tournées de présentation et animation de tables rondes pour promouvoir l'échange de connaissances et les partenariats.

L'impact attendu du projet RYMO est d'augmenter de manière significative la participation des jeunes du milieu rural à des projets de mobilité internationale :

- Améliorer leurs compétences non formelles, leur confiance en soi et leur compréhension de la culture.
- Améliorer leur employabilité et leur intégration socio-économique.
- Renforcer la capacité des jeunes travailleurs et d'autres professionnels à soutenir plus efficacement ces jeunes.

Les principaux bénéficiaires du projet RYMO :

- les jeunes âgés de 16 à 30 ans issus de zones rurales où les opportunités sont limitées.
- Les animateurs jeunesse, les travailleurs sociaux et les enseignants qui jouent un rôle essentiel dans la vie de ces jeunes.

2. Présentation des formations animées

Voici quelques informations sur les formations auxquelles le projet RYMO a donné lieu. Vous trouverez ci-dessous des données clés, des bonnes pratiques et des témoignages.

2.1 Cycle de formation (I) pour les professionnels

Du 7 au 9 mars 2023,

Lille, France

Animée par : Bellidée, France

Résumé de la formation :

La session de formation, axée sur l'amélioration de la compréhension et du soutien à la mobilité chez les jeunes, a été un programme stimulant et complet qui a atteint ses objectifs avec succès. La session a commencé par un brise-glace convivial et inclusif, facilitant l'établissement de connexions personnelles entre les participants et établissant un climat propice. L'introduction du projet RYMO et la présentation des formateurs ont constitué une base solide pour les discussions qui ont suivi.

Les participants ont exprimé leurs attentes et leurs questions par le biais d'une activité de post-it, ce qui a permis d'adapter la session aux besoins de chacun. Les activités "World Café" et "Speed Moving" ont été particulièrement efficaces pour promouvoir l'échange d'expériences et de connaissances sur les différents programmes de mobilité. Ces activités ont non seulement aidé les participants à s'informer sur les différents programmes de mobilité, mais les ont également encouragés à réfléchir de manière critique aux défis et aux avantages associés à la mobilité.

La session de brainstorming sur la levée des obstacles à la mobilité a été un moment fort, favorisant la résolution collaborative des problèmes et apportant des informations pertinentes sur les besoins des jeunes en termes de mobilité. Le jeu de cartes Barnga et les rencontres avec des volontaires européens et des organisations expérimentées dans la gestion des situations d'urgence ont enrichi la compréhension des participants sur l'interculturalité et la gestion des risques dans les projets de mobilité.

La présentation de divers programmes et outils d'échange existants, tels que SALTO YOUTH et Youthpass, a souligné l'importance de reconnaître et de documenter les aptitudes et les compétences développées grâce aux expériences de mobilité.

La session s'est terminée par une évaluation qui a non seulement reflété l'apprentissage et les résultats de la journée, mais a également préparé le terrain pour la deuxième session, en veillant à ce que les participants adoptent une approche axée sur une amélioration continue. Dans l'ensemble, la formation a été une expérience bien organisée, informative et interactive qui a permis de promouvoir efficacement les différents programmes de mobilité.



2.2 Cycle de formation (I) pour les jeunes

Du 28 au 30 mars 2023,

Sofia, Bulgarie

Animée par : Walk Together, Bulgarie

Résumé de la formation :

Le programme de formation conçu pour former une équipe de jeunes gens proactifs a dépassé les attentes en constituant un groupe cohésif, sensible à la culture et motivé sur le plan professionnel. Commençant par des activités non formelles, la formation a réussi à faire tomber les barrières de la langue, de la culture et de la communication, établissant une base de coopération entre les participants.

Une grande partie du programme a été consacrée à l'information des participants sur les programmes de mobilité tels que le programme Erasmus+, le Corps européen de solidarité et les diverses possibilités d'échanges et de stages Erasmus. Cette partie a été non seulement informative mais aussi inspirante, soulignant l'importance de ces programmes pour le développement personnel et professionnel. Des discussions en petits groupes ont permis aux participants d'approfondir les avantages de ces programmes, favorisant une compréhension et une appréciation plus poussées des expériences internationales.

La présentation du certificat Youthpass et de ses compétences clés a été très éclairante, donnant aux participants des indications utiles sur la manière dont ces expériences peuvent être articulées en vue d'une évolution professionnelle.

L'un des points forts du programme a été la Nuit sociale et culturelle, qui a offert aux participants une tribune vibrante pour partager leurs cultures. Cet événement a non seulement enrichi la compréhension culturelle, mais a également renforcé les liens entre les participants.

Les discussions sur les défis de la mobilité internationale, notamment les différences culturelles, les barrières économiques et les préjugés, ont été abordées avec sensibilité et lucidité. Grâce à un brainstorming participatif, les jeunes ont élaboré une feuille de route pour surmonter ces obstacles, en soulignant l'importance des systèmes de soutien tels que le soutien psychologique et le soutien entre pairs.

Le programme a également abordé la question de l'inclusion des personnes ayant moins d'opportunités, en encourageant le brainstorming sur les méthodes d'intégration de ces personnes dans les projets de mobilité des jeunes. Ce segment a souligné l'importance de l'équité et du soutien dans les programmes internationaux.

La création de courts clips vidéo par les participants a servi non seulement d'exutoire créatif mais aussi d'outil promotionnel pour le projet, ce qui a permis de diffuser largement les idées et les expériences acquises au cours de la formation.

Les évaluations quotidiennes ont assuré un retour d'information continu, améliorant ainsi l'expérience d'apprentissage, tandis que la visite culturelle à Sofia, associée aux interactions avec le Réseau européen des étudiants, a fourni des aperçus pratiques sur les réalités des programmes de mobilité.

En résumé, la formation a constitué une expérience transformatrice, dotant les jeunes individus des connaissances, des compétences et de la motivation nécessaires pour s'engager dans des programmes de mobilité internationale. L'approche globale du programme, de l'échange culturel au développement professionnel, a permis d'établir une norme élevée pour les initiatives futures et un cycle de formation pour les jeunes.

2.3 Cycle de formation (II) pour les jeunes

Du 18 au 20 juillet 2023,

Vilnius, Lituanie

Animée par : Institut AY, Lituanie

Résumé de la formation :

La deuxième session de formation s'est appuyée sur les fondations posées par la précédente, visant à approfondir la compréhension de la mobilité internationale tout en introduisant de nouvelles strates de complexité en ce qui concerne l'adaptation culturelle et la sécurité. La session a débuté par un résumé concis des résultats de la première formation, qui avait réussi à susciter une compréhension approfondie des programmes de mobilité.

Les brise-glace et les présentations des participants ont donné un ton accueillant, facilitant un environnement où les participants ont pu partager ouvertement leurs attentes pour la formation. Un rappel complet du fonctionnement, des avantages et des valeurs de l'Union européenne, et en particulier de son engagement en faveur de l'éco-responsabilité, a ouvert la voie aux discussions sur les actions durables menées dans le cadre des programmes de mobilité. Ce volet a été consolidé par un quiz qui soulignait l'importance de la durabilité.

Une partie importante de la formation a été consacrée à la lutte contre les stéréotypes et à la promotion de l'interculturalité. L'utilisation de jeux tels que le "Jeu des stéréotypes" et le "Jeu de Bargna" a fourni aux participants une plateforme interactive pour aborder et démystifier les stéréotypes courants, ouvrant la voie à des discussions sur la prévention du choc culturel. Ces activités ont souligné l'importance de l'adaptation et de l'intégration pour garantir une expérience de mobilité réussie.

Le travail d'équipe était un autre point fort, avec des activités conçues pour améliorer la gestion des conflits dans un contexte interculturel. Les participants ont exploré différents styles de gestion par le biais d'exercices encourageant une réflexion personnelle sur les motivations, les objectifs et les compétences de chacun. Ces activités ont mis en lumière les avantages et les inconvénients de la mobilité internationale, en insistant sur la valorisation de ces expériences.

La sécurité pendant la mobilité internationale a été abordée par le biais de conseils pratiques sur les situations générales, la sécurité au quotidien et la gestion des crises. Ce module a fourni des informations cruciales sur la manière de naviguer en toute sécurité dans le contexte local, en mettant l'accent sur la santé, l'hygiène et la gestion des crises potentielles.

En résumé, la deuxième session de formation a offert une exploration complète des nuances de la mobilité internationale, en se concentrant sur l'éco-responsabilité, l'adaptation culturelle, la sécurité et la valorisation des expériences de mobilité. Grâce à des activités interactives et des conseils pratiques, les participants ont été dotés des outils nécessaires pour vivre des expériences internationales réussies et sûres.



2.4 Cycle de formation (II) pour les professionnels

Du 7 au 9 novembre 2023,
Valence, Espagne
Animée par : MEIC, Espagne

Résumé de la formation :

La deuxième session de formation s'est appuyée sur les fondations posées lors de la première session, en développant les aspects pratiques de la facilitation de la mobilité internationale pour les jeunes. La session a commencé par un brise-glace qui a rétabli l'atmosphère conviviale et inclusive, suivi d'une discussion sur les attentes des participants, afin de s'assurer que la formation correspondait à leurs besoins.

Une partie importante de la session a été consacrée à l'examen des avantages et des inconvénients de la mobilité, des motivations pour lancer des projets de mobilité et des compétences que les participants espéraient acquérir. Cette activité de réflexion a permis non seulement de comprendre la dynamique complexe de la mobilité, mais aussi de définir un cadre clair pour les objectifs de ces programmes.

La motivation des professionnels à proposer une mobilité internationale a été explorée, en se penchant sur les raisons de leur engagement et les défis qu'ils pourraient rencontrer. Cela a conduit à des discussions pratiques sur la recherche de partenaires, la promotion de partenariats efficaces et le processus crucial de sélection des participants qui s'alignent sur les objectifs des projets internationaux. La session a donné un aperçu de la construction d'un projet et des compétences requises, en mettant l'accent sur l'adéquation entre un participant et un projet international.

Les préparatifs administratifs, y compris la création d'un InfoPack et la préparation à la sécurité, à la santé et à l'interculturalité, ont été abordés par le biais de vidéos et de discussions, fournissant un guide complet pour la gestion des aspects logistiques des projets de mobilité. Le rôle du gestionnaire de projet de mobilité a été disséqué, soulignant l'importance d'un soutien et d'un suivi continu pour les participants.

Des études de cas pratiques de situations potentiellement difficiles ont été analysées, fournissant aux participants des stratégies pour une résolution efficace des problèmes. La session a souligné l'importance de valoriser et d'évaluer les expériences des jeunes par le biais d'outils tels que le Youthpass et a également abordé les possibilités de mobilité professionnelle avec Erasmus+, élargissant ainsi le champ d'apprentissage et de développement des participants.

Dans l'ensemble, la deuxième session de formation a permis d'approfondir les aspects opérationnels de la gestion des projets de mobilité, en dotant les professionnels des connaissances, des compétences et des ressources nécessaires pour soutenir et valoriser efficacement les expériences de mobilité des jeunes.



2.5 Programme de formation final élaboré pour les professionnels

2.5.1 Introduction

Présentez le projet RYMO, les partenaires et l'ordre du jour.

Demandez aux participants de se présenter.

- Qui êtes-vous ?
- Pourquoi êtes-vous ici ?
- Mobilité internationale dans le cadre de votre travail
- Mobilité internationale pour des raisons personnelles

Objectifs de la formation :

- Comprendre les défis de la mobilité et les avantages pour les participants
- Définir et comprendre la collaboration tripartite : droits et devoirs
- Définir le profil du participant, ses motivations et ses besoins
- Comprendre et mettre en œuvre les étapes clés de la mobilité : préparation, suivi, évaluation et valorisation au retour
- Assurer la santé, la sécurité et le bien-être du volontaire
- Savoir gérer les difficultés
- S'informer sur les possibilités de financement et de partenariat dans le cadre du programme d'éducation et de formation Erasmus+.

Attentes par rapport à la formation et objectifs :

- Demandez aux participants d'écrire sur le papier ce qu'ils attendent de la formation - revoyez-les chaque jour.
- Demandez aux participants d'écrire sur le papier leurs craintes par rapport à la formation - évaluez la formation chaque jour.

2.5.2 Défis de la mobilité pour les participants et les professionnels

Présentez le projet RYMO, les partenaires et l'ordre du jour.

Demandez aux participants de se présenter.

- Qui êtes-vous ?
- Pourquoi êtes-vous ici ?
- Mobilité internationale dans le cadre de votre travail
- Mobilité internationale pour des raisons personnelles

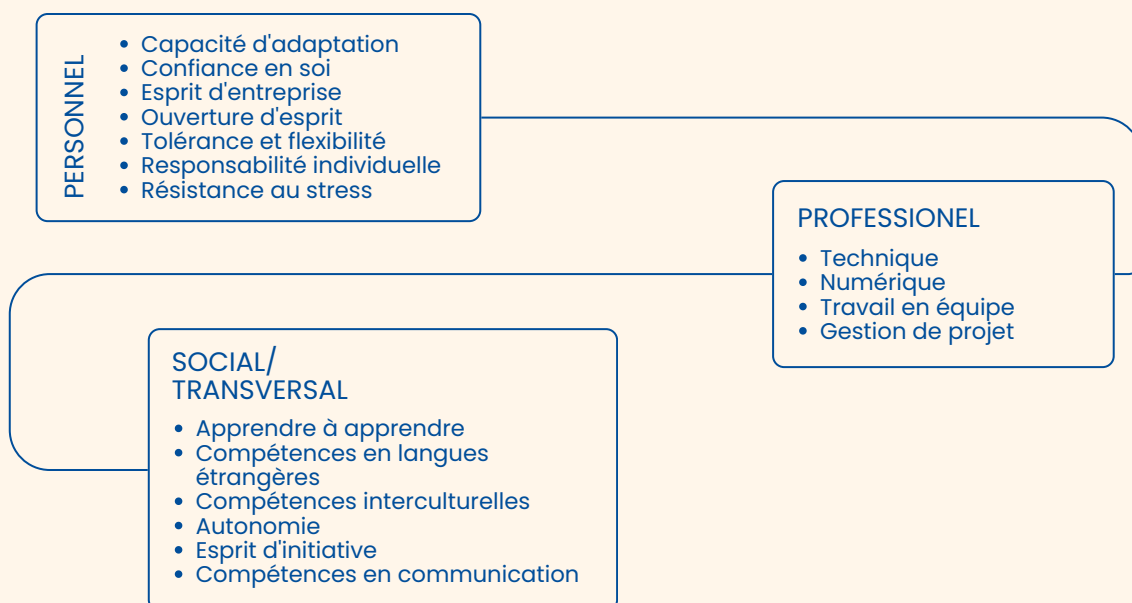
Objectifs de la formation :

- Comprendre les défis de la mobilité et les avantages pour les participants
- Définir et comprendre la collaboration tripartite : droits et devoirs
- Définir le profil du participant, ses motivations et ses besoins
- Comprendre et mettre en œuvre les étapes clés de la mobilité : préparation, suivi, évaluation et valorisation au retour
- Assurer la santé, la sécurité et le bien-être du volontaire
- Savoir gérer les difficultés
- S'informer sur les possibilités de financement et de partenariat dans le cadre du programme d'éducation et de formation Erasmus+.

Les avantages de la mobilité ::

- Sociaux et relationnels – changements dans la perception que les gens ont d'eux-mêmes et des autres
- Pédagogiques (autonomie)
- Découverte des possibilités (avenir)
- Formateur (compétences acquises)
- Apprentissage interculturel
 - Regard neuf et capacité d'adaptation
 - Prendre conscience de son orientation culturelle élargir l'éventail
 - S'adapter à un nouveau mode de vie, à sa propre identité
 - Peut aider à valoriser l'individu, reconnu comme une autre personne avec ses propres ressources.
 - *Cela ajoute de la valeur à un CV, le rendant plus attrayant pour les employeurs potentiels.*

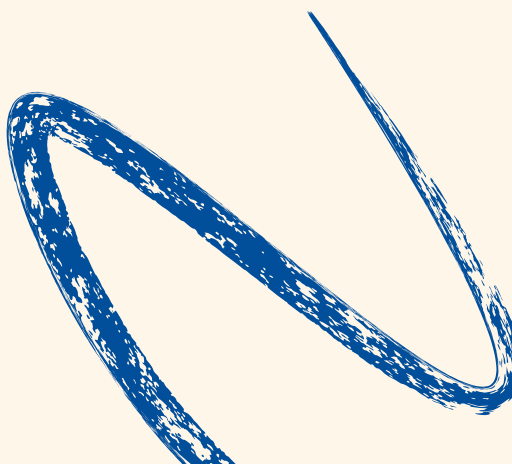
Compétences acquises grâce à la mobilité :



Compétences acquises par nos volontaires : Les volontaires ont été interrogés sur les compétences qu'ils ont acquises au cours de leur mobilité internationale.

Demandez aux participants : Quelles sont, selon vous, les compétences les plus citées ?

1. *S'adapter à d'autres cultures et environnements* 92%
2. *Compétences linguistiques* 88%
3. *Compétences sociales* 83%
4. *Ouverture d'esprit et curiosité* 76%
5. *Découvrir d'autres valeurs* 73%
6. *Faire preuve d'autonomie* 72%
7. *Travailler en équipe* 65%
8. *Acquérir de la confiance en soi* 65%
9. *Prendre des initiatives* 58%
10. *Développer des projets* 54%
11. *Compétences organisationnelles* 53%
12. *Prendre des responsabilités* 44 M
13. *Résister au stress* 27%



2.5.3 Préparation des participants à la mobilité : Comment accompagner avant la mobilité ? Comment sélectionner les participants ?

Qui prend part au projet ?

Pour qu'un partenariat soit couronné de succès, il faut définir les bases de la collaboration. Les organisations d'envoi et d'accueil doivent toutes deux :

- Passer un contrat
- Définir des critères communs d'évaluation du projet
- Développer une compréhension mutuelle
- S'assurer de la pertinence du projet et des activités
- Définir les conditions d'accueil

• Dans une collaboration tripartite, chacun a des droits et des devoirs :

PARTICIPANT

- Participer à la préparation
- Respecter les règles et les valeurs
- Adopter la rigueur et discipline nécessaires

ORGANISATION D'ENVOI

- Préparer et organiser le suivi
- Organiser le voyage
- Rester en contact
- Répondre aux problèmes

ORGANISATION D'ACCEUIL

- Préparer un calendrier d'activités
- Identifier un mentor/tuteur
- Formation à l'arrivée
- Assurer la sécurité sur le site
- Organiser le séjour (hébergement, repas, transport)
- Organiser l'apprentissage des langues

Où trouver des partenaires :

- Les plateformes en ligne:

AGENCE NATIONALE ERASMUS +

Toute organisation souhaitant soumettre un projet dans l'un des secteurs couverts par l'Agence Erasmus+ Education et Formation peut se porter candidate.

- Créer des partenariats
- Bénéficier d'un soutien
- Développer votre réseau

SALTO

Toute organisation souhaitant soumettre un projet dans l'un des secteurs couverts par le programme Erasmus+ Jeunesse et Sport peut poser sa candidature.

- Créer des partenariats
- Bénéficier d'outils
- Participer à des formations

PORTAIL EUROPÉEN DE LA JEUNESSE

Offre des informations au niveau européen et national sur les opportunités et les initiatives qui intéressent les jeunes qui vivent, apprennent et travaillent en Europe.

- Créer des partenariats
- Bénéficier de l'information
- Trouver des opportunités pour les participants

EURODESK – RECHERCHE D'OPPORTUNITÉS

Présente les possibilités de partir à l'étranger pour faire du bénévolat, apprendre ou faire un stage. Il présente également les concours européens et internationaux ouverts pour avoir une chance de gagner des prix.

- Créer des partenariats
- Trouver des opportunités pour les participants
- Facile à utiliser

o Organisations intermédiaires :

ERASMUSINTERN.ORG

Visé à mettre en contact les prestataires de stages et les étudiants à la recherche d'un stage à l'étranger.

- Créer des partenariats avec des employeurs
- Trouver des opportunités pour les étudiants à l'étranger ou dans le domaine numérique
- Publier vos propres offres de stage au sein de votre organisation

EUROJOBS.COM

Visé à rassembler toutes les offres d'emploi de toute l'Europe.

- Créer des partenariats avec des employeurs
- Publier le curriculum vitae de vos participants
- Publier votre propre offre d'emploi au sein de votre organisation

GLOBALPLACEMENT.COM

Visé à mettre en relation les prestataires de stages et les étudiants à la recherche d'une opportunité de stage dans le monde entier.

- Créer des partenariats avec des employeurs
- Bénéficier de conseils pour postuler à des stages
- Publier vos propres offres de stage au sein de votre organisation

Organiser un entretien vidéo ou une visite avec vos partenaires avant l'arrivée. Reprendre et discuter

:

- o *Présentation*
- o *Date d'arrivée*
- o *Informations sur les activités*
- o *Aspects pratiques*
- o *Conditions de vie de volontariat pour le participant*

Se préparer au départ : il est important que chaque participant soit prêt à

- o *Éviter les malentendus : Informer les jeunes sur les étapes clés*
- o *Éviter les déceptions : le retour peut être rapide face aux difficultés initiales*
- o *Réduire les risques de sécurité : réduire les risques d'accident*
- o *Réduire les situations conflictuelles : se préparer à vivre dans une autre culture*

Les 3 étapes clés du déploiement :

AVANT (PRÉPARATION)

- Sélection des participants
- Dispositions pratiques
- La préparation
- Santé, sécurité, réglementation

PENDANT (MISE EN OEUVRE)

- Suivi et mentorat
- Soutien pendant l'activité
- Soutien linguistique

APRÈS (ÉVALUATION)

- Évaluation des acquis de l'apprentissage
- Reconnaissance des acquis de l'apprentissage (Valorisation)

Visualiser le souhait du participant et mobiliser les moyens pour le réaliser.

- o *La construction : aider à analyser les besoins et les attentes, formaliser le projet.*
- o *Éviter les déceptions : la mobilité ne doit pas être vécue comme des vacances.*
- o *Où suis-je ? Où vais-je? : identifier la place de la mobilité dans son parcours personnel et professionnel.*
- o *Contrat / Accord : les participants doivent être associés contractuellement (ou leurs parents s'ils sont mineurs)*

Travailler sur les compétences :

- **COMPÉTENCE** – définie comme la capacité à exécuter des processus et à utiliser les connaissances existantes pour obtenir des résultats.
- **ATTITUDE** – décrit la disposition et l'état d'esprit pour agir ou réagir à des idées, des personnes ou des situations.
- **CONNAISSANCES** – constituées de concepts, de faits et de chiffres, d'idées et de théories qui ont déjà été établis et qui nous permettent de comprendre un certain domaine ou sujet.
- **COMPÉTENCES CLÉS** – peuvent être définies comme les compétences dont tous les individus ont besoin pour leur développement personnel, leur citoyenneté active, leur inclusion sociale et leur emploi.

Les 8 compétences clés de l'Union européenne :

- Alphabétisation
- Compétence multilingue
- Compétences personnelles, sociales et apprendre à apprendre
- Compétence en matière de citoyenneté
- Compétence en matière de sensibilisation et d'expression culturelles
- Compétence en matière d'esprit d'entreprise
- Compétence mathématique et compétence en sciences, technologie et ingénierie
- Compétence numérique

Pourquoi est-ce utile sur le lieu de travail ?

- Pour acquérir une perspective plus large du monde, tolérer les différences, éviter les conflits, comprendre que chaque culture est unique et diverse.
- Pour travailler efficacement au sein d'une équipe multiculturelle.
- Respecter les différences culturelles et en être conscient.
- Faire preuve de tolérance et de respect et réagir avec ouverture d'esprit à des idées et des valeurs différentes.
- Utiliser les différences sociales et culturelles pour créer de nouvelles idées et renforcer l'innovation tout en améliorant la qualité du travail.

Il est important de définir le "profil" du futur participant, afin de l'orienter vers une forme de mobilité plus adaptée à sa situation actuelle.

- **COLLECTER** toutes les informations sur le participant
- **COMPRENDRE** le parcours personnel/professionnel
- **ÉVALUER** la motivation du candidat
- **METTRE EN ADÉQUATION** le profil du candidat et le projet de mobilité

Il est également important de sélectionner le participant dont le profil est le mieux adapté à l'organisation d'accueil et aux activités proposées. Mettre en place un soutien cohérent et pertinent :

LES BESOINS DU PARTICIPANT

- Profil du participant
- Compétences du participant
- Objectifs et projets d'avenir du participant (personnels ou professionnels)

LES ORGANISATIONS D'ENVOI ET D'ACCUEIL

- Philosophie des structures
- Connaissance des méthodologies de soutien de chaque organisation
- Communication

La définition du profil du participant :

- A L'ÉCHELLE COLLECTIVE – accompagner chaque participant dans son parcours de valorisation sociale.
- A L'ÉCHELLE INDIVIDUELLE – permettre au groupe de découvrir et de prendre conscience des différences culturelles.

Pour choisir les bons participants, il faut garder à l'esprit :

- **OBJECTIFS** : Identifier les enjeux cohérents avec son parcours et son projet ; Définir un projet adapté à son profil et à ses objectifs.
- **ACTIONS** : Travail individuel ; collecte du CV, de la lettre de motivation, de la fiche projet ; présentation des motivations.

La MOTIVATION au départ est la clé du succès. Déterminez l'engagement et la force motrice de leur réussite en collectant des CV et des lettres de motivation. Les expériences peuvent les aider à façonner leur avenir professionnel, les participants peuvent être motivés pour :

- Découvrir de nouveaux pays et de nouvelles cultures
- Apprendre/améliorer une langue étrangère
- Gagner en autonomie et en confiance en soi
- Ouvrir de nouvelles perspectives sur le marché du travail
- Intégrer une expérience de mobilité internationale dans un parcours professionnel défini
- Obtenir un engagement citoyen/européen
- S'adapter à un nouvel environnement de travail
- Améliorer ses connaissances techniques dans son domaine
- Apprendre de nouvelles méthodes de travail
- S'installer à l'étranger
- Définir une orientation professionnelle
- Changer d'orientation professionnelle
- Se tester avant d'entrer sur le marché du travail
- Acquérir de l'expérience pour accéder à une formation à son retour

La sélection des participants nécessite une convergence des profils et des besoins et un partage des objectifs. Les programmes de mobilité les plus appropriés sont basés sur le profil des participants :

- Autonome, avec une expérience professionnelle certaine mais insuffisante pour trouver un emploi -> Stage.
- Manque d'autonomie mais souhaite une expérience professionnelle à l'étranger, a déjà voyagé avec ses parents -> Volontariat individuel de courte durée.
- Autonome mais n'a pas de projet professionnel clair, ou a besoin de découvrir le monde, de se socialiser ou de se réorienter -> Volontariat individuel de longue durée.
- N'a jamais voyagé seul à l'étranger et manque d'autonomie -> échange de jeunes.
- Autonome, avec une expérience professionnelle définie, a déjà une expérience dans son secteur et à l'étranger -> volontariat expert.

2.5.4 Préparation des participants à la mobilité : Étapes administratives

La PRÉPARATION est la dernière étape de l'accompagnement d'une personne avant son départ pour un projet de mobilité. Il y a quelques étapes clés à franchir avant cela. Avant l'arrivée : le dossier d'information doit comprendre les éléments suivants

- Présentation de l'organisation d'accueil et de ses valeurs
- Procédures d'entrée et de visa
- Vaccination
- Numéros de contact
- Le contexte local
- Informations sur le voyage
- Le climat
- Situation en matière de sécurité
- Vaccination
- Conditions de vie et de travail
- Les transports : Comment s'y rendre et où aller
- Agenda : Activités, horaires, etc.

Quelles sont les étapes administratives qu'il est important de franchir pour le participant à la mobilité internationale ? Que doivent-ils faire pour chaque étape ?

- Les documents administratifs :
 - Carte nationale d'identité/Passeport valable +6 mois et muni d'un scanner
 - S'informer sur les possibilités d'indemnisation (allocations sociales ou de chômage)
 - Carte européenne d'assurance maladie, si le participant se trouve en Europe
- La santé :
 - Valider l'inscription à l'assurance / informer de la couverture et des modalités d'utilisation de l'assurance.
 - Téléchargez et imprimez la carte d'assurance. Sauvegardez-la dans votre boîte aux lettres électronique.
 - Vérifier que toutes les vaccinations obligatoires ont été effectuées.
 - Certificat médical "apte à la mobilité pour une durée X dans un pays Y".
- La sécurité :
 - Se renseigner sur le pays d'accueil (ne pas idéaliser ni dramatiser).
 - Consulter les "conseils aux voyageurs" du ministère des Affaires étrangères.
 - S'inscrire auprès de votre ambassade pour les ressortissants établis hors de votre pays depuis +6 mois.
 - Pour les voyageurs français : Inscrivez-vous auprès d'Ariane (ou par l'intermédiaire de votre établissement scolaire si vous êtes une agence de mobilité de l'éducation nationale)..
- Les informations bancaires :
 - Informez votre banque de votre départ, afin d'éviter le blocage de votre carte bancaire.
 - Sachez/vérifiez que la carte bancaire peut être utilisée à l'étranger et que les plafonds de retrait/dépense à l'étranger sont respectés.
 - Se renseigner auprès des banques partenaires pour éviter/comprendre les frais de change et connaître la monnaie, les modalités de conversion et le coût.
 - Disposer d'un peu d'argent liquide au moment du départ.



- Conseils pratiques et vie quotidienne :
 - Vérifier l'adaptateur de prise.
 - Prévoir des vêtements adaptés pour aller sur place.
 - Si l'équipement est spécifique aux activités et au climat, se renseigner auprès de l'organisme d'accueil au préalable, ou sur place.
 - Apportez un cadeau pour votre famille d'accueil et/ou votre organisme d'accueil.
- Communication / outils de communication :
 - Vérifiez que votre téléphone portable est allumé/débloqué à l'étranger, afin de pouvoir acheter une autre carte Sim dans votre pays d'accueil (si nécessaire, pas en Europe).
 - Noter les noms et numéros de téléphone des tuteurs de l'organisme d'accueil et du référent de l'organisme d'envoi + sur un carnet de notes.
 - Maîtriser les phrases essentielles pour demander son chemin et d'autres informations essentielles.
- Arrivée:
 - Vérifiez qui vient vous chercher à l'aéroport ou renseignez-vous sur les transports locaux à votre arrivée.
 - Vérifiez l'achat des billets, conservez-les, scannez-les et envoyez-les à l'organisation d'envoi.
 - Préparez-vous au décalage horaire.
 - Confirmez / informez votre organisation d'envoi et votre famille de votre arrivée.

Avant l'arrivée du volontaire, veillez à ce que des informations correctes sur les conditions de vie et de travail soient transmises (cela permet d'éviter les incidents, les accidents et les malentendus culturels) :

- Conditions de vie : logement
- Conditions de travail : activités, règles, relations
- Livret d'accueil : vaccination, ce qu'il faut faire et ce qu'il ne faut pas faire
- Appui à la demande de visa
- Plan de gestion de la sécurité
- Évaluation des risques ; trousse de premiers secours

Le participant identifie les conditions qui déterminent la réussite du projet et les difficultés potentielles. Aide le participant à se préparer à de nouveaux contextes culturels ; à anticiper les difficultés ; à obtenir les clés pour s'adapter ; à acquérir les compétences nécessaires à la réussite du projet ; il peut facilement comparer avec les opérations européennes.

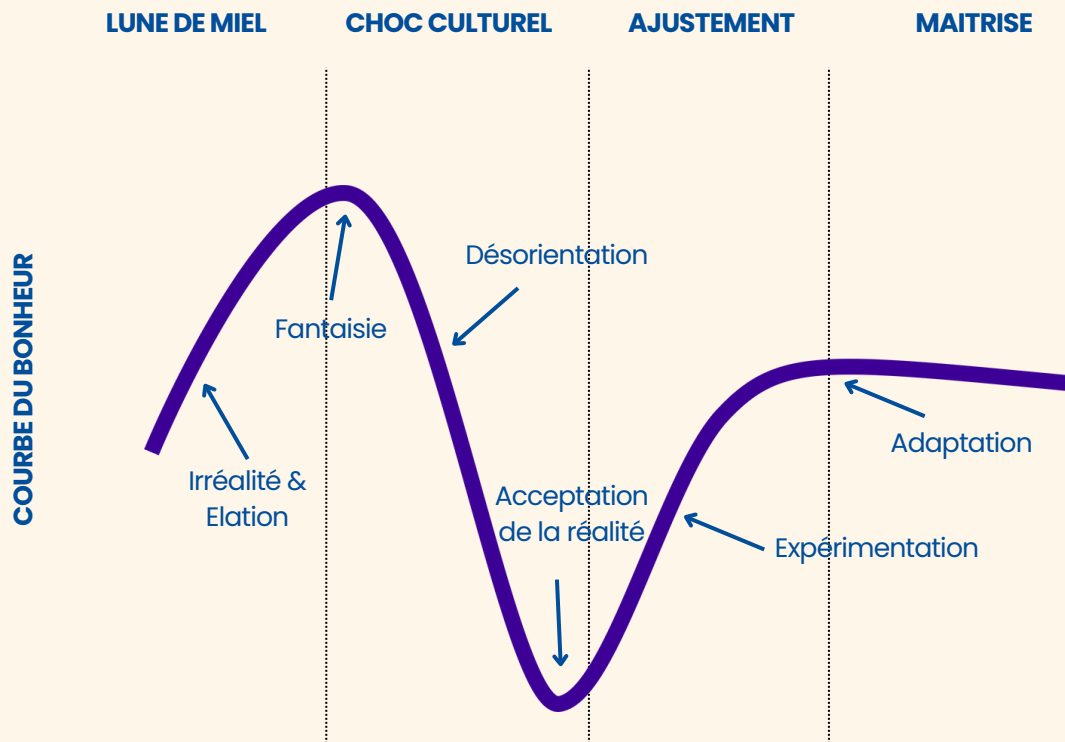
Termes de l'interculturalité:

- Culture – le mode de vie, en particulier les coutumes et les croyances générales, d'un groupe particulier de personnes à un moment donné.
- Interculturalité – se réfère à l'existence et à l'interaction équitable de diverses cultures et à la possibilité de générer des expressions culturelles partagées par le dialogue et le respect mutuel.
- Stéréotypes – l'expression ultime de la catégorisation. Il s'agit de jugements portés sur les autres sans fondement ni réflexion.

Demandez aux participants : quels sont les stéréotypes que vous pourriez avoir sur les volontaires en fonction de leur nationalité / origine ?



- Le choc culturel est un ensemble d'émotions associées à l'arrivée dans une nouvelle culture, à la rencontre d'une culture inconnue. Il peut frapper les participants, quelle que soit leur expérience de la mobilité, quelques jours, semaines ou même mois après leur arrivée.



Connaître les risques potentiels et les anticiper dans les contextes locaux

- La question de la responsabilité : Chaque individu est responsable de sa propre sécurité
- La réduction des risques : Il est impossible d'éliminer tous les risques, mais il est généralement possible de les réduire.
- Apprendre à évaluer les risques : Le participant peut prendre des mesures pour réduire le risque

2.5.5 Accompagnement des participants à la mobilité : Comment accompagner pendant la mobilité ?

Mentor/tuteur (de l'organisation d'accueil) – chargé d'aider une personne plus jeune ou moins expérimentée et de lui donner des conseils pendant un certain temps, en particulier au travail ou à l'école. Le mentor/tuteur doit :

- Surveiller les objectifs des participants
- Superviser les tâches des participants
- Organiser la formation à l'arrivée
- Organiser la logistique (hébergement, transport local, etc.)
- Maintenir un contact régulier avec l'organisation d'envoi
- Médiation
- Effectuer des tâches administratives avec l'organisation d'envoi
- Assurer la sécurité des participants
- Aider à l'intégration
- Donner des informations en retour

Référent mobilité (de l'organisation d'envoi) – chargé de suivre le participant et de faire le lien entre l'organisation d'accueil et le participant. Le référent mobilité doit :

- Écouter/conseiller/soutenir
- Suivre les objectifs des participants
- Médiation
- Travail administratif
- Organiser la logistique
- Maintenir un contact régulier avec l'organisation d'accueil
- Maintenir le contact avec l'Agence nationale, etc.
- Évaluer

Difficultés liées à la mobilité. Le projet ne se déroule pas toujours sans heurts...

- Vous pouvez demander aux participants quelles sont les difficultés que les volontaires peuvent rencontrer.

- Interculturalité - différents contextes géographiques, culturels et linguistiques
- Limitation dans le temps - très peu de temps pour s'adapter et s'intégrer
- Vie quotidienne - certaines difficultés sont imprévisibles, d'autres le sont davantage
- Réalisation d'activités - malentendus lors de la planification ou de la mise en œuvre ; absence de référence commune au processus d'apprentissage

Situations potentiellement difficiles dans la vie quotidienne et comment aider le participant à les gérer:

ÉMOTIONS

Manque d'êtres chers, sentiment de solitude, déception, timidité, choc culturel à l'arrivée

SANTÉ

Dépression, troubles de l'alimentation (trop ou pas assez, mauvaise alimentation), stress, manque de sommeil, accidents

NOUVEL ENVIRONNEMENT

Difficulté à s'intégrer dans la communauté locale, problèmes ou manque d'intérêt pour nouer de nouveaux contacts, manque d'intimité dans le logement, mauvaise infrastructure et manque de transports publics...

RELATIONS AVEC AUTRUI

Malentendus, concepts de mobilité différents, chevauchement des tâches et/ou des responsabilités, différence de traitement...

PROBLÈMES FINANCIERS

Les volontaires peuvent avoir des difficultés à gérer leur budget ou des difficultés financières.

Que peut-on faire pour éviter les difficultés ou quels conseils donner au participant ?

- Proposer des sports
- Emmener le participant au café ou au déjeuner
- Prendre des vacances
- Organiser des réunions régulières pour s'enquérir de l'évolution de la situation
- Présenter le participant à d'autres personnes, des participants locaux ou internationaux pour créer une vie sociale.
- Informer le participant sur les événements culturels, les lieux qu'il pourrait visiter
- Veiller à ce que le participant puisse rester en contact avec sa famille et ses amis
- Fournir des livres pour que le participant puisse en savoir plus sur le pays et les aspects culturels afin de faciliter son intégration.

- Consulter un médecin ou un psychologue
- Accorder quelques jours de repos/vacances
- Emmener le volontaire dans un café ou organiser une activité à l'extérieur, éventuellement avec d'autres collègues ou participants.

- Discutez avec le participant et demandez-lui comment vous pouvez l'aider.
- Rendez visite à un médecin
- Emmener le participant prendre un café
- Présentez le participant à tous ses collègues et aux autres participants, à la communauté locale.
- Organiser des activités de team building avec l'équipe et les participants
- Proposer des endroits à visiter dans les environs
- Montrer aux participants comment les choses fonctionnent au bureau et à la maison.

- Organisez une réunion avec chaque participant et avec tous les participants et demandez-leur ce qui ne va pas. Il est important d'entendre chaque partie afin de prendre une décision juste.
- Ne jugez pas, soyez orienté vers la solution. Discutez ensemble de la manière dont ce type de situation pourrait être évité à l'avenir.
- Soyez neutre et essayez de ne pas aggraver la situation.
- Fixez les règles dès le départ
- Créez des activités de renforcement de l'esprit d'équipe et encouragez-les à travailler ensemble et à se soutenir mutuellement, tout en ayant leur propre projet.
- En cas de violence/harcèlement entre les participants, les déploiements doivent être interrompus.

- Le coût de la vie dans le pays
- Où acheter de la nourriture bon marché (pour cuisiner à la maison) et des produits ultimes ?
- Le système des magasins d'occasion, où acheter des objets usagés
- Les réductions spécifiques pour les jeunes, la période des soldes
- Comment négocier au marché
- Les endroits où l'on change de l'argent, pour éviter les escroqueries
- L'utilisation des transports en commun.

Situations potentiellement difficiles lors de la réalisation d'activités et comment les gérer :

- Activités et attribution des tâches. Le volontaire ne comprend pas les tâches ou il y a un manque de planification des activités. Très rapidement, le participant peut manquer d'intérêt et de motivation. Ce qui peut être fait :
 1. Définir les tâches de chacun
 2. Organiser des réunions régulières pour évaluer les progrès
 3. Fixez des échéances et informez les participants des résultats attendus d'eux.
 4. Restez disponible pour répondre aux questions et apporter votre soutien
 5. Adapter les tâches au profil du volontaire
 6. Discutez avec le volontaire des changements possibles dans les tâches et les objectifs
 7. Evitez de demander au volontaire de faire des projets ambitieux, il n'est pas un employé
 8. Donner de la place au projet personnel et encourager sa créativité
 9. Maintenir la motivation du volontaire et lui apporter une reconnaissance personnelle et professionnelle.
 10. Si un volontaire a du mal à mettre en œuvre une tâche, faites-le travailler avec d'autres volontaires ou d'autres activités.
 11. En cas de manque d'activités, réévaluez les besoins et discutez avec les autres membres du personnel du type d'activités qui peuvent être réalisées.
 12. Faciliter la communication sur le terrain en fournissant la traduction par un volontaire local ou un interprète.
- Conflit personnel avec le superviseur pendant la mobilité. Ce qui peut être fait :
 1. Fixer les règles dès le départ
 2. Ne pas mélanger le problème et la personne
 3. S'il y a un conflit entre le mentor et le participant, le mentor ou le participant doit en discuter avec le supérieur hiérarchique qui doit avoir un rôle d'intermédiaire/de tiers et un point de vue neutre.
 4. Trouver un équilibre dans la relation personnelle et professionnelle afin d'éviter les malentendus.
- Un style de travail différent. Certains volontaires ont besoin de plus d'explications et de conseils pour mener à bien les activités, d'autres aiment travailler de manière indépendante et n'ont pas besoin d'être guidés pas à pas pour mener à bien la tâche. Ce qui peut être fait :
 1. Fixer les règles
 2. Prévoir une période d'observation pour comprendre le fonctionnement de chacun avant de travailler ensemble...
 3. Laisser de la place à la créativité et à l'innovation que le volontaire pourrait apporter.
 4. Prendre le temps de discuter du problème lui-même.

- Manque de communication entre le mentor et le participant. Les malentendus peuvent souvent provenir d'un manque de communication entre l'organisation et le participant. Ce qui peut être fait :

1. Organiser des réunions régulières pour discuter avec le participant
 2. Planifier les réunions à l'avance
 3. Donner régulièrement un retour d'information sur le travail afin que le participant comprenne qu'il est dans la bonne direction.
 4. Répondre régulièrement aux courriels et aux messages du participant.
 5. Éviter que le volontaire ne puisse avancer dans son travail
 6. Faciliter la communication entre le participant et les autres membres du personnel/les parties prenantes/la communauté
 7. Organisez un team building pour faciliter la communication entre vous et les participants, avec les autres membres du personnel, entre les participants.
 8. En cas de voyage, de vacances ou de congé médical, informez le participant de la personne à laquelle il peut s'adresser pour poser ses questions ou demander de l'aide pendant l'absence du mentor.
- Besoin de se sentir "important" et "utile". Certains volontaires ont le sentiment que les autres membres de l'équipe de l'organisation d'accueil ne comprennent pas pourquoi ils sont là et ce qu'ils font. Les volontaires peuvent facilement se sentir démotivés car leur déploiement semble n'avoir aucune importance et aucune signification pour l'organisation d'accueil et les communautés locales. Ce qui peut être fait :

1. Préparer l'équipe avant l'arrivée - Informer sur le rôle du volontaire et demander de faire preuve de souplesse et de soutien, sensibiliser aux différences culturelles.
2. Fixer les règles
3. Encouragez le travail en équipe avec différents membres de l'équipe lorsque c'est possible.

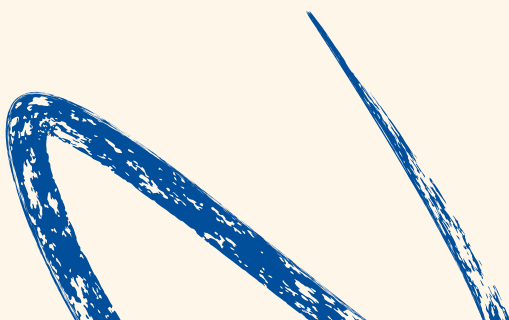
Autres situations :

- Manque de ressources humaines. Certains volontaires peuvent avoir des attentes importantes et une forte volonté de mettre en œuvre des activités. Malheureusement, ils peuvent être confrontés à un manque de ressources humaines. Ce qu'il faut faire :

1. Maintenir un contact régulier et répondre au courrier électronique afin que le volontaire puisse continuer à travailler et ne pas être bloqué.
2. Recruter des volontaires locaux dans la mesure du possible.
3. NB : pour des raisons de sécurité, le volontaire n'est pas autorisé à travailler seul, l'organisation d'accueil doit trouver une solution.

- Manque d'intérêt pour les activités. Il peut arriver, au cours d'un projet de volontariat, que la communauté locale ne soit pas intéressée par les activités proposées par le volontaire. Que faire ?

1. Encourager le volontaire à être créatif
2. Faciliter le travail en amont - discuter avec les enseignants, le directeur de l'école, etc.
- Situations inconnues. Il n'est pas facile de réagir ou d'adapter son comportement dans une situation inconnue. Cela peut souvent arriver au volontaire. Cela peut conduire à des malentendus. Ce qu'il faut faire :
 1. Proposer différentes solutions
 2. Informer au préalable la structure d'accueil et le participant et essayer de trouver des solutions communes.
 3. Proposer au participant de réaliser d'autres activités liées à son domaine d'expérience.
 4. Fixer les règles et exiger du participant qu'il ne prenne pas de décisions au nom de l'organisation.
 5. Demander aux participants d'informer le mentor et/ou le supérieur hiérarchique avant de prendre une initiative.
 6. Informer sur la hiérarchie - l'arbre de communication.



Les étapes de la résolution de conflit :

IDENTIFIER

- D'où vient le problème ?
- Tous les facteurs de la chaîne
- Effectuer une évaluation des risques avant et essayer d'anticiper le problème
- Écouter lors de la réunion de suivi et essayer d'identifier les difficultés potentielles

S'EXPRIMER

- Parler au participant
- Donnez-lui de l'espace pour s'exprimer
- S'en tenir aux faits
- Ne portez pas de jugement
- Soyez objectif


IMAGINER

- Imaginer une solution possible
- Faire preuve de créativité
- Impliquer le participant dans la proposition de solution
- Trouver un terrain d'entente

N'évitez pas les situations de conflit. Faites plutôt ceci :

- Identifier la situation conflictuelle et essayer de l'anticiper
- Organiser des réunions pour trouver une solution à la situation conflictuelle
- Privilégier les rencontres individuelles en face à face, et éventuellement prévoir une partie neutre où il est possible de se calmer si la situation devient tendue.
- Proposer un plan "pas à pas" pour sortir de la situation conflictuelle
- Être orienté vers la solution
- Se mettre à la place du participant
- Demandez au participant de se mettre à la place du mentor ou du responsable hiérarchique et demandez-lui ce qu'il ferait.
- S'adresser directement à la personne concernée ; parler du problème à des intermédiaires ne fera qu'accroître les tensions.

Fin de la mobilité et valorisation & étape clé du déploiement.

- L'évaluation permet aux participants de recueillir les fruits de leur expérience en matière de mobilité internationale. L'évaluation finale est aussi importante pour les organisations que pour le participant car elle permet d'évaluer avec précision la contribution du projet par rapport aux objectifs initiaux :
1. Evaluation, validation et promotion des parcours professionnels
 2. Fournir des conseils sur les projets professionnels
 3. vous aider à définir les prochaines étapes pour valoriser vos acquis.
- *A quoi ressemble votre évaluation de retour ?*
- Les compétences interculturelles, personnelles, professionnelles, de communication et linguistiques acquises ne doivent jamais être sous-estimées.
 - Il est vraiment important de les connaître, de les identifier, de les nommer, de les décrire et de les illustrer.
 - - Donnez des exemples concrets
 - Précisez les raisons qui vous ont amené à effectuer ce déploiement, les difficultés rencontrées sur le terrain et les enseignements que vous en avez tirés.
 - Les compétences extraprofessionnelles acquises : curiosité, ouverture d'esprit, connaissance de soi, autonomie, travail en équipe
 - Valoriser votre expérience professionnelle interculturelle : travail en équipe internationale, adaptabilité, négociations, etc.
 - Des outils pour valoriser l'expérience :
1. CV, lettres de motivation
 2. Lettre de recommandation
 3. Auto-évaluation
 4. Témoignages (articles, participation à des événements)
 5. Réseaux sociaux
 6. Renforcer et accroître son réseau
 7. Blog, vidéos, photos
- 

Youthpass est un instrument de reconnaissance européen permettant d'identifier et de documenter les résultats d'apprentissage acquis dans le cadre de projets relevant des programmes Erasmus+ Jeunesse et Corps européen de solidarité.

- Youthpass encourage la réflexion individuelle et la prise de conscience de l'apprentissage et contribue à rendre les résultats d'apprentissage visibles pour les apprenants eux-mêmes ainsi que pour les autres.
- Il vise à renforcer les pratiques réflexives dans le travail de jeunesse et les activités de solidarité, améliorant ainsi leur qualité et leur reconnaissance.
- Il soutient également les parcours continus des jeunes et des animateurs de jeunesse et...
- accroît la visibilité de la valeur de l'engagement européen
- 3 rôles :

1. Un certificat de participation aux 2 programmes pour la jeunesse
2. Un processus de réflexion (auto-évaluation) par le participant sur son apprentissage et ses compétences.
3. Une stratégie européenne pour la reconnaissance du travail de jeunesse

2.5.6 La mobilité des professionnels avec Erasmus+.

L'objectif du programme Erasmus+ est de soutenir le développement professionnel et personnel des personnes dans les domaines de l'éducation, de la formation, de la jeunesse et du sport, par le biais de l'apprentissage tout au long de la vie.

Budget :

- Soutien par des montants forfaitaires
- 28 milliards d'euros
- Augmentation de 80 % du budget par rapport à la période 2014-2020
- 30 % du budget sera investi dans des projets de coopération
- 70 % du budget soutiendra des projets de mobilité
- 10 millions d'Européens de tous âges et de tous horizons
- Finance également :
 - Les frais de voyage (+ frais supplémentaires pour l'utilisation de transports verts)
 - Frais d'hébergement
 - Frais d'organisation
 - Inclusion

Priorités du programme :

- Inclusion et diversité
- Environnement et lutte contre le changement climatique
- Transformation numérique
- Participation à la vie démocratique, valeurs communes et engagement civique



Sectors

ÉDUCATION SCOLAIRE

École primaire, collège, lycée (général et technologique) public ou privé ; Collectivités locales ou associations œuvrant dans ce domaine

Élèves, enseignants, personnel administratif

ETUDES SUPÉRIEURES

Universités, collèges, écoles supérieures

Étudiants, enseignants, professeurs, doctorants, professionnels

FORMATION DES ADULTES

Associations, organisations, ONG, organismes publics au niveau local, régional ou national, entreprises sociales, groupes informels de jeunes

Jeunes et animateurs socio-éducatifs

FORMATION PROFESSIONNELLE

Lycée professionnel ; Organismes de formation continue

Apprentis, étudiants, enseignants, formateurs, personnel, maîtres d'apprentissage

JEUNESSE ET SPORTS

Associations, entreprises de l'économie sociale, structures d'éducation populaire, action/insertion sociale, promotion culturelle

Bénévoles, employés, usagers, bénéficiaires

ACTIONS CLÉS et leur raison d'être :

- ACTION CLÉ 1 - Mobilité des individus à des fins d'apprentissage
- ACTION CLÉ 2 - Partenariats pour la coopération
- ACTION CLÉ 3 - Soutien à l'élaboration des politiques et à la coopération

Mobilité d'apprentissage des professionnels :

- FORMER les enseignants aux méthodes d'enseignement inclusives
- ACCOMPLIR des missions d'enseignement, des stages ou des observations de pratiques professionnelles en Europe
- effectuer un stage dans une entreprise européenne pour développer ses compétences professionnelles
- ÉCHANGER des pratiques entre acteurs de l'insertion
- PROMOUVOIR la mobilité des adultes peu ou pas qualifiés et socialement défavorisés
- Étudier et se former en Europe.

Mobilités professionnelles

MOBILITÉ PROFESSIONNELLE	DURÉE	OBJECTIFS
Stage d'observation ADU/VET/SCO	2 - 60 jours	Apprendre de nouvelles pratiques Recueillir de nouvelles idées par l'observation
Mission d'enseignement ou de formation ADU/VET/SCO	2 - 365 jours	Enseigner ou former des apprenants dans une organisation d'accueil dans un autre pays
Cours et formation ADU/VET/SCO	2 - 30 jours	Bénéficier d'un cours ou d'une formation dispensés par des professionnels qualifiés Permettre aux participants d'interagir avec d'autres apprenants et formateurs

Projets de mobilité de courte durée :

- Bénéficiaire unique (pas de consortium)
- Pas d'accréditation
- Projets de 18 mois maximum
- Maximum de 30 mobilités
- Limite de 3 projets sur une période de 5 ans

Accréditation

- L'accréditation est valable pour une durée de 2 à 7 ans.
- Un appel à propositions est publié chaque année
- Une accréditation par secteur
- Une fois l'accréditation obtenue, il faut garder à l'esprit que : Les demandes se font en fonction des besoins.



2.6 Programme de formation finale développé pour les jeunes

2.6.1 Introduction

Présentez le projet RYMO, les partenaires et l'ordre du jour.

Demandez aux participants de se présenter.

- Qui êtes-vous ?
- Pourquoi êtes-vous ici ?
- Que s'est-il passé auparavant ?
- Pourquoi participez-vous à cette formation aujourd'hui ?
- Quelle est la suite des événements ?

Attentes concernant la formation / la semaine et les objectifs :

- Demandez aux participants d'écrire sur le papier ce qu'ils attendent de la formation – revoyez-les chaque jour.

Objectifs de la formation :

- Apprendre à se connaître
- Approfondir les connaissances des jeunes sur l'UE
- Préparer les jeunes à entreprendre des projets de mobilité internationale
- Donner aux participants des conseils sur la manière de construire leur propre projet
- Placer les participants dans une situation où ils peuvent se retrouver dans un contexte différent et devenir plus adaptables.

2.6.2 Préparez-vous à partir à l'étranger : L'Union européenne et l'éco-responsabilité

Qu'est-ce qui incarne l'Union européenne ?

-- Demandez aux participants de citer

- 3 points négatifs sur l'Union européenne
- 3 points positifs de l'Union européenne

L'Union européenne dans votre vie quotidienne. L'UE vous apporte de nombreux avantages en matière de mobilité :

- Itinérance dans l'UE : les appels (vers les téléphones fixes et mobiles), les messages textuels (SMS) et les services de données sont facturés au tarif national.
- Assurance maladie : accès aux professionnels de la santé et aux hôpitaux du pays visité, sans procédure préalable, dans les mêmes conditions et aux mêmes tarifs que l'assuré dans le pays.
- Permis de conduire et règles de sécurité : le permis de conduire est valable dans les 27 pays. Harmonisation des règles de sécurité routière et du système de permis à points
- Covid-19 : Certificat vert européen – "Green pass"

La citoyenneté européenne

Je suis citoyen d'un État membre de l'Union européenne : je suis donc citoyen européen. J'appartiens à une communauté de valeurs :

- Justice
- L'égalité
- La solidarité
- La citoyenneté
- Liberté
- Dignité

Le fait d'être citoyen européen vous permet de :

- Le principe de non-discrimination entre tous les citoyens des États membres ;
- Le droit de circuler et de résider, de travailler et d'étudier sur le territoire d'autres États membres ;
- Le droit de voter aux élections municipales et européennes ;
- Le droit d'être élu dans un autre État membre ;
- Être protégé à l'étranger (carte européenne d'assurance maladie et n°112) ;
- Avoir le droit d'être informé et d'agir : droit d'accès aux documents du Parlement européen, du Conseil de l'Union européenne et de la Commission européenne ;
- Droits fondamentaux (civils, politiques, économiques, sociaux grâce à la Charte européenne des droits fondamentaux).

L'Union européenne et l'éco-responsabilité sont mises en œuvre par :

- Le Green Deal européen
- Mettre en œuvre la nouvelle révolution industrielle :
- Réduction de 55 % des émissions des voitures d'ici à 2030
- Réduction de 50 % des émissions des véhicules légers d'ici à 2030
- Zéro émission pour les nouvelles voitures d'ici 2035
- Renforcer l'action mondiale en faveur du climat
- L'UE et ses États membres représentent un tiers des fonds publics mondiaux consacrés à la lutte contre le changement climatique.
- 30 % des fonds de coopération au développement et de coopération internationale de l'UE seront consacrés au soutien des objectifs climatiques.
- Rendre les transports durables pour tous :
- 35 millions de bâtiments pourraient être rénovés d'ici à 2030
- Réduire les émissions des véhicules légers de 50 % d'ici à 2030.
- 160 000 emplois verts supplémentaires pourraient être créés dans le secteur de la construction d'ici à 2030.
- Rendre notre système énergétique propre
- Objectif de 40 % de nouvelles énergies renouvelables pour 2030.
- Réduire la consommation d'énergie finale et primaire de 36 à 39 %.
-

Et vous, que faites-vous au quotidien pour protéger l'environnement ?

Quelles actions pouvez-vous entreprendre pendant votre mobilité ?

- Prenez conscience de l'ampleur des enjeux écologiques et de votre impact environnemental lors de vos déplacements.
- Être sobre en numérique (ne pas changer régulièrement de smartphone : seuls 14% des téléphones ne fonctionnent plus vraiment lorsqu'ils sont changés par l'utilisateur).
- Privilégier les moyens de transport moins émissifs (si possible).
- Favorisez et promouvez les comportements éco-responsables auprès de vos collègues, lors de vos activités, etc.

2.6.3 Se préparer à partir à l'étranger : L'interculturalité

Définir:

- Stéréotypes - "Les stéréotypes sont l'expression ultime de la catégorisation. Il s'agit de jugements portés sur les autres sans fondement ni réflexion."
- Culture - "Le mode de vie, en particulier les coutumes et les croyances générales, d'un groupe particulier de personnes à un moment donné".
- Interculturalité - "Se réfère à l'existence et à l'interaction équitable de diverses cultures et à la possibilité de générer des expressions culturelles partagées par le dialogue et le respect mutuel".
- Le choc culturel est un ensemble d'émotions associées à l'arrivée dans une nouvelle culture, à la rencontre d'une culture inconnue. Il peut frapper les participants, quelle que soit leur expérience de la mobilité, quelques jours, semaines ou même mois après leur arrivée.

Exercice : Dessinez sur un tableau de papier ce que vous savez/ imaginez sur le contexte et la culture du pays qui vous a été attribué.

Barnga Game

Comment éviter le choc culturel ?

- Renseignez-vous sur la destination :
 - La géographie
 - La langue
 - La réputation des étrangers
 - Les règles de savoir vivre
 - Les religions/traditions
- Se préparer mentalement :
 - Cultiver l'empathie/l'ouverture d'esprit
 - Imaginez votre projet de mobilité/identifiez les enjeux, les obstacles et les opportunités
 - Analyser sa culture / l'accueil des étrangers en France
- Planifiez :
 - Gardez le contact avec votre famille et vos amis : demandez-leur de vous écrire régulièrement.
 - Prenez des photos, des films, de la musique...

Partagez votre expérience : journal, réseau social, blog...

- **Comment gérer le choc culturel ? - Vivez vos émotions :** Rationaliser et se détacher de sa culture
 - Attitude constructive
 - Se détendre, être en bonne forme physique et mentale
 - Savoir tolérer les différences
 - S'immerger dans cette nouvelle culture
 - S'engager dans d'autres activités liées à sa mission et à ses intérêts personnels

Adaptation et intégration. Les différents niveaux :

- Milton J. Bennett définit la sensibilité interculturelle en termes de phases de développement personnel. Il distingue six niveaux de développement dans la perception et l'acceptation des différences culturelles.



Pendant votre période de mobilité :

- Observer – comprendre les activités, les besoins, les objectifs et le fonctionnement de l'organisation
- Participer – Mise en œuvre des activités proposées
- Comprendre – Premier retour d'information
- Proposer de nouvelles initiatives de projet, des solutions, rechercher des financements...
- Responsabilité – Réaliser seul les activités

Vous devez accepter

- La période d'adaptation et le calendrier du projet
- Travailler ensemble : cela prend du temps, surtout dans un contexte interculturel
- Il n'y a pas que des avantages, mais aussi des inconvénients et des défis à partir à l'étranger.
- Le rôle du participant n'est pas toujours bien défini

N'oubliez pas : je dois m'adapter ! La plupart des participants à la mobilité internationale sont issus de milieux culturels individualistes. La confrontation doit être évitée. Moins de questions. L'objectif est l'harmonie (et non la vérité comme dans la culture individualiste). Il n'y a pas de vérité absolue, la relativité des croyances est acceptée, il n'y a pas de frontière stricte entre le bien et le mal.



2.6.4 Mon projet international : Communication et gestion des conflits

Advantages of working together

- Élargir les significations
- Perspectives multiples
- Une plus grande ouverture aux nouvelles idées
- Interprétations multiples
- Élargissement des alternatives
- Augmentation de la créativité
- Augmentation de la flexibilité
 - l'amélioration des compétences en matière de résolution de problèmes

Travailler ensemble (+ / -) :

- La diversité augmente
- Ambiguïté
- La complexité
- Confusion
- Difficulté à faire converger les significations
- Mauvaise communication
- Difficulté à parvenir à un accord unique
- Difficulté à faire converger les actions
- Difficulté à se mettre d'accord sur des actions spécifiques

Les CONFLITS sont le résultat de la cohabitation de personnes ayant des codes culturels différents et partageant le même espace. Par conséquent, toute personne travaillant sur les conflits doit comprendre les CONTEXTES CULTURELS des parties impliquées, en particulier dans les cas où les parties sont issues de cultures différentes. Les conflits surviennent très souvent dans des situations nouvelles, inconnues, inhabituelles et non structurées.

4 TYPES DE CONFLITS

- Conflit relationnel
- Conflit de tâches
- Conflit de procédure
- Conflit de statut

Styles de gestion des conflits

- Concurrence : Un style compétitif adopte une position ferme et refuse de voir les perspectives des autres parties.
- Compromis : Ce style est également décrit comme un style "donnant-donnant". Les deux parties renoncent à quelque chose pour parvenir à une décision.
- Collaboration : Pour trouver une solution qui réponde aux besoins de toutes les parties, il faut viser une solution qui satisfasse tout le monde et aboutisse à une situation gagnant-gagnant.
- Accommodement : Permettre à l'autre partie de satisfaire ses préoccupations tout en négligeant les vôtres.
- Éviter : Un style d'évitement évite complètement le conflit.



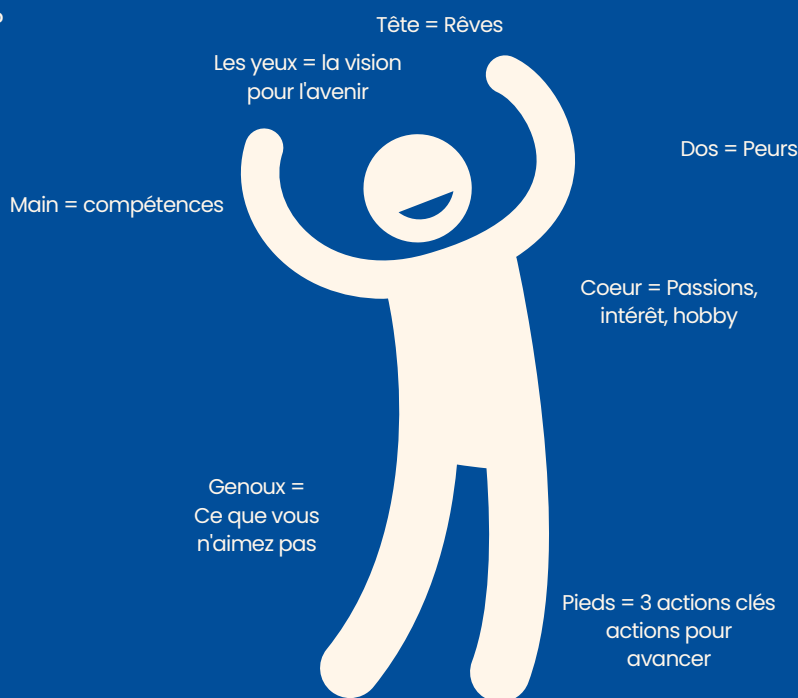
Gestion des conflits – Conseils

- Communication
- Vous devez PARLER et PARLER encore ! De nombreux malentendus surviennent parce que le participant et l'organisation d'accueil ne se parlent pas suffisamment.
- N'attendez pas pour exprimer votre opinion – cela peut conduire à des malentendus !
- Prenez rendez-vous et parlez individuellement de votre problème
- Fixez un cadre et proposez une réunion régulière
- La perception du temps n'est pas la même dans tous les pays. Essayez d'être patient.

2.6.5 Construire mon projet à l'étranger

Mon projet comme voie d'accès

- Qui suis-je ?



- Mes motivations:
 - Motivation de départ
 - Je veux sauver le monde
 - Découvrir une autre culture
 - Avoir un plus dans mon CV
 - Faire une rupture dans mon parcours professionnel
 - Apprendre une nouvelle langue
 - Faire quelque chose de pratique sur le terrain
 - Améliorer mes compétences
 - Quitter mon pays d'origine
 - S'orienter
 - Définir mon projet professionnel
 - Gagner en autonomie et en confiance
 - Quelle est / sera ma motivation pour m'engager dans un projet de mobilité internationale ?

- Mes objectifs:

Où est-ce que je me vois ?



J'aime organiser des activités
J'aime parler en public
J'aime être en contact avec le public
J'aime travailler dans la nature
J'aime parler une autre langue
J'aime effectuer des tâches administratives
J'aime prendre des initiatives
J'aime être sur le terrain

• My competences

Mes compétences dans la langue maternelle

Compétences personnelles et sociales et apprendre à apprendre

Compétence en matière de sensibilisation et d'expression culturelles

Compétences en mathématiques et en sciences, technologie et ingénierie

Compétences multilingues

Compétences civiques

Compétences entrepreneuriales

Compétences numériques



Activité de travail en groupe (+ / -) :

- Demandez aux participants de réfléchir en groupes sur un tableau en papier à ces questions :
- AVANTAGE D'UNE MOBILITÉ INTERNATIONALE
- INCONVÉNIENTS D'UNE MOBILITÉ INTERNATIONALE
- Les groupes travaillent pendant 10 minutes, puis changent de tableau.

Avantages d'un projet de mobilité internationale

- Apprendre une autre culture
- Vivre dans un autre environnement
- Rencontrer de nouvelles personnes
- Communiquer dans une langue étrangère
- Acquérir de nouvelles compétences

Inconvénient d'un projet de mobilité internationale

- Le participant vient de l'extérieur et a moins d'influence sur les décisions, ce qui peut être frustrant.
- Les projets de mobilité internationale sont limités dans le temps. Très souvent, les participants qui travaillent dans une organisation ne voient pas le résultat de leurs réalisations.
- Il faut du temps pour établir de bonnes relations de travail avec l'équipe.
- Communication en langue étrangère

Activité individuelle. Plan "Mon avenir..."

- Impacts attendus :
- Cette expérience serait couronnée de succès si je parvenais à...
- Ces réalisations seront mises en évidence par...
- Compétences:
- Je voudrais améliorer ... des compétences
- Les activités qui pourraient contribuer à améliorer ces compétences
- Plan d'avenir :
- Un projet de mobilité internationale m'aidera pour mon futur projet ...
- Comment vais-je utiliser cette expérience dans mon avenir ?

Valorisez votre expérience en retour

- Les compétences interculturelles, personnelles, professionnelles, linguistiques et de communication acquises ne doivent jamais être sous-estimées.
- Il est très important de savoir les identifier, les nommer, les décrire et les illustrer. Donnez des exemples concrets.
- Précisez les raisons qui vous ont amené à effectuer ce déploiement, les difficultés rencontrées sur le terrain et les enseignements que vous en avez tirés.
- Les compétences extraprofessionnelles acquises : curiosité, ouverture d'esprit, connaissance de soi, autonomie, travail en équipe.
- Valorisez votre expérience professionnelle interculturelle : travail dans une équipe internationale, adaptabilité, négociations, etc.
- Outils pour évaluer votre expérience

CV, lettres de motivation

Lettre de recommandation

Auto-évaluation

Témoignages (articles, participation à des événements)

Réseaux sociaux

Renforcer et accroître son réseau

Blog, vidéos, photos

Le Youthpass est un instrument de reconnaissance européen qui permet d'identifier et de documenter les acquis d'apprentissage obtenus dans le cadre de projets relevant des programmes Erasmus+ Jeunesse et Corps européen de solidarité.

- Youthpass encourage la réflexion individuelle et la prise de conscience de l'apprentissage et contribue à rendre les résultats de l'apprentissage visibles pour les apprenants eux-mêmes ainsi que pour les autres.
- Il vise à renforcer les pratiques réflexives dans le travail de jeunesse et les activités de solidarité, améliorant ainsi leur qualité et leur reconnaissance.
- Il soutient également les parcours continus des jeunes et des animateurs de jeunesse.
- Améliore la visibilité de la valeur de l'engagement européen.

3 rôles :

- Un certificat de participation aux deux programmes pour la jeunesse.
- Un processus de réflexion (auto-évaluation) par le participant sur ses apprentissages/compétences.
- Une stratégie européenne pour la reconnaissance du travail de jeunesse.

2.6.6 Mon projet international : La sécurité à l'étranger

INTRODUCTION À LA SÉCURITÉ. Pourquoi la sécurité est-elle importante ?

- Tout le monde est concerné
- Rappel des risques
- Conseils sur les mesures de protection
- Il est essentiel de bien se préparer avant un départ

Quelles sont les causes de sécurité qui pourraient conduire votre projet à l'échec ?

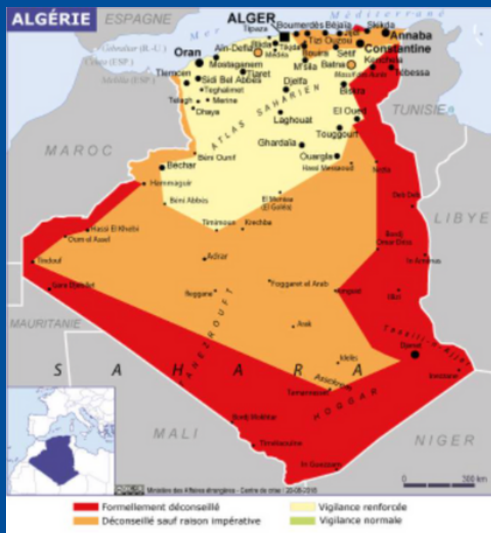
PROCESSUS ADMINISTRATIF

- Inscription auprès d'une ambassade ou d'un consulat
- Documents d'identité / Contacts utiles (email, numéro de téléphone...)
- Personnes à contacter en cas d'urgence (numéros de téléphone, adresse)
- Argent : le pays où vous vous rendez utilise-t-il l'euro ?
- Assurance maladie : Carte européenne d'assurance maladie
- Vaccins

Informez et soyez informé par l'intermédiaire de l'organisation d'envoi, de l'organisation d'accueil, des volontaires/stagiaires, des institutions locales et nationales, d'autres organisations, de la presse...

Il est important de vérifier les informations auprès de différentes sources !

- Informer : les institutions, les organisations, les autorités locales que vous séjournerez quelque part.
- Analyse des différents thèmes avant l'arrivée :
 - La situation générale du pays
 - Le contexte local (voir carte ci-dessous)
 - Les risques potentiels



Source: Ministère français des Affaires étrangères



Source: Ministère français des Affaires étrangères



Source: Ministère français des Affaires étrangères



Source: Gouvernement Britannique



Source: Ministère français des Affaires étrangères



Source: Ministère australien

LES RÈGLES GÉNÉRALES DE SÉCURITÉ. Comportement attendu sur le site :

- Avoir un comportement irréprochable pendant les heures de travail et en dehors,
- Soyez respectueux, polis, apprenez et respectez les coutumes locales,
- S'habiller correctement en fonction des coutumes locales,
- Respecter les lois locales et nationales,
- S'informer et se tenir informé des risques potentiels (situation politique, environnementale...),
- Évitez tout comportement sexuel inapproprié,
- Reposez-vous suffisamment et mangez correctement,
- Ne consommez pas de substances illicites et modérément de l'alcool (s'il n'est pas interdit),
- Évitez de vous déplacer seul la nuit,
- Vérifier toutes les autorisations et tous les accords.

Sécurité quotidienne

- Informez-vous - connaissez votre région et les menaces qui pèsent sur elle.
- Restez attentif à votre environnement (personnes et lieux).
- Essayez de vous fondre dans votre environnement.
- Évitez tout signe de richesse.
- Restez à l'écart des zones isolées.
- Répéter et discuter des plans d'évacuation avec le personnel ou les collègues.
- Veillez à ce que vos communications soient en ordre.
- Informez toujours votre bureau, vos collègues ou votre famille de l'endroit où vous vous rendez et de l'heure prévue de votre retour.

VOL, CAMBRIOLAGE, AGRESSION. Précautions à prendre :

- Lorsque vous marchez, portez votre sac de préférence en bandoulière, en le fermant contre vous plutôt que sur l'épaule, afin d'éviter qu'il ne s'arrache.
- Évitez de vous déplacer la nuit sans être accompagné.
- Ne vous isolez jamais, privilégiez les lieux animés (tout en évitant les lieux très fréquentés où les vols sont plus fréquents).
- Attention aux contacts physiques lors des mouvements de foule.
- Restez vigilant à l'égard des inconnus qui vous abordent.

LES VOYAGES ET LES VÉHICULES. Précautions à prendre :

- Respecter les règles de sécurité routière en vigueur dans le pays d'accueil
- Si vous conduisez un deux-roues, le port du casque est OBLIGATOIRE !
- N'oubliez pas de fermer votre véhicule à clé (y compris lorsque vous êtes à l'intérieur, si possible).
- Ne jamais conduire un véhicule sous l'influence de l'alcool ou de drogues.
- Ne montez pas dans un véhicule conduit par une personne sous l'emprise de l'alcool ou de la drogue.
- Vérifiez que votre véhicule ou celui que vous conduisez est assuré.

L'ALCOOL ET LES SUBSTANCES ILLICITES. Précautions à prendre :

- Ne pas consommer de substances illégales, y compris de l'alcool dans les pays où cela est interdit.
- Connaître et respecter la législation du pays d'accueil en la matière.
- Si vous voulez acheter de l'alcool, faites-le dans des endroits que vous connaissez.

LES RAPPORTS SEXUELS ET L'AVORTEMENT. Précautions à prendre :

- Utilisez des préservatifs pour tous les rapports sexuels.
- Pour les personnes qui prennent une contraception, prévoyez de la prendre longtemps à l'avance.

LA SANTÉ ET L'HYGIÈNE.

- Dormir suffisamment et se donner le temps de se reposer

L'EAU ET LES ALIMENTS. Précautions à prendre :

- Adoptez un régime alimentaire sain et buvez beaucoup d'eau si nécessaire.
- Buvez de préférence de l'eau minérale en bouteille et vérifiez que la bouteille n'a jamais été ouverte, faites bouillir l'eau du robinet ou utilisez des comprimés de purification.
- N'oubliez pas de vous laver les mains régulièrement (surtout avant chaque repas).
- Éliminer les déchets de manière appropriée.
- Gardez la cuisine, la salle de bain et les toilettes propres.
- Make sure you know where the food comes from and wash fruits and vegetables well with boiled water.
- Eat only vegetables and fruit that you peel. If you eat outdoors, make sure your food is cooked thoroughly.

GESTION DU STRESS. Le stress est une réaction normale dans un nouvel environnement. Le choc culturel peut être à l'origine d'un stress d'adaptation, d'un choc dû à un événement particulier ou d'un choc cumulatif. Voici quelques recommandations pour la gestion du stress : loisirs, prise de recul, intégration. Ces éléments sont essentiels pour se sentir bien et donc gérer correctement le stress :

Repas, repos, relations. Précautions à prendre :

- Discutez de vos difficultés et de vos satisfactions avec votre tuteur
- Restez bien entourés
- Détournez l'attention en vous adonnant à des plaisirs simples (comme le sport, la nourriture, le repos, les loisirs).

DES RECOMMANDATIONS POUR GÉRER CE STRESS :

- Identifier les sources de stress et éviter de s'y confronter
- N'oubliez pas de relativiser, de prendre du recul !
- Discutez autour de vos difficultés et de vos satisfactions avec votre tuteur
- Analysez les difficultés le plus tôt possible, osez dire "non" lorsque vous avez trop de travail,
- Écoutez les recommandations, surtout lorsque les gens semblent s'inquiéter pour vous,
- Échangez avec vos proches (famille, amis) de manière assez régulière (e-mail, Skype, téléphone...),
- Participer à des activités récréatives (sport, loisirs, culture...),
- Changez d'environnement de temps en temps (visites culturelles, visites touristiques le week-end...),
- Offrez-vous des plaisirs (nourriture, loisirs, shopping...),
- Prendre soin de soi (repos, hygiène),
- Participez à des activités qui favorisent votre intégration (cérémonies, festivités, cours de langue, etc.),
- Poussez-vous à créer de nombreuses relations et à identifier celles qui pourraient être plus étroites (personnalité compatible, intérêts communs, confiance possible),
- En cas de mobilité de longue durée, prendre des vacances

VACCINATION ET VISITE MÉDICALE. Il peut être judicieux de passer un examen médical avant le départ, et plus particulièrement un examen médical général par un généraliste. Vaccination à effectuer avant le départ - consultez les conseils de vaccination / requis dans vos pays d'affectation.

PREMIERS SOINS. La structure d'accueil doit disposer de trousse de premiers secours, mais il est prudent de constituer sa propre trousse d'urgence et de la conserver à son domicile. Elle doit contenir : antiseptique, pansement, antalgique, anti-diarrhéique, etc.

Quelques sites de référence pour s'informer sur les risques sanitaires dans votre pays d'accueil

- Demande de la Croix-Rouge
- Organisation Mondiale de la Santé (OMS)
- <http://www.who.int/malaria/travellers/>

GESTION DES CRISES. Types de crises : catastrophes naturelles, politiques, économiques, sociales et religieuses, accidents, agressions, santé. Se préparer / S'informer :

- Guide et protocole de sécurité, échanges avec les organisations d'envoi et d'accueil, contacts en cas d'urgence...
- Suspension / Évacuation (situations, recommandations)
- Rapport d'incident / Kit de survie (nourriture, eau, lampe, argent, trousse de premiers secours, carte...)

PLAN D'ÉVACUATION. Dans la mesure du possible, il est recommandé de participer à des exercices de simulation grandeur nature. Il est important de rédiger un plan d'évacuation avec la structure d'accueil. En cas d'évacuation, le participant, soutenu par la structure d'accueil, doit suivre toutes les procédures (dans la mesure du possible) spécifiées dans le plan d'évacuation. L'organisme d'accueil et le participant doivent s'informer. Le participant ne doit en aucun cas décider ou entreprendre des procédures d'évacuation à titre individuel.

QUELQUES RECOMMANDATIONS SUPPLÉMENTAIRES :

- Garder de l'argent liquide en cas d'évacuation
- Ne vous encombrez pas d'objets lourds, ne prenez que le strict nécessaire.
- N'oubliez pas de vous munir d'une pièce d'identité ou, à défaut, d'une photocopie
- Parlez à votre tuteur au sein de la structure d'accueil afin d'établir le meilleur itinéraire et les endroits où se rendre pour assurer sa sécurité.
- Prévenez l'organisation d'envoi dès que possible en cas de crise et l'ambassade de votre pays d'origine présente dans le pays où vous vous trouvez pour l'informer de votre situation et de votre destination.
- Prenez note des détails pratiques.

Le PROTOCOLE DE SÉCURITÉ est divisé en fonction des risques potentiels rencontrés au cours d'une période de mobilité :

- Situation politique, économique, social et religieuse
- Santé
- Voyage
- Situation Environnemental

Les différentes zones à risque sont elles-mêmes divisées en fonction du niveau de danger, représenté par des couleurs différentes pour les zones stables, instables, tendues et graves.



3. Bonnes pratiques et méthodologies appliquées dans le projet RYMO

L'un des concepts les plus marquants du projet RYMO est le développement de plateformes dans les pays partenaires. Ces centres servent de colonne vertébrale à un réseau transnational conçu pour relier diverses parties prenantes à des institutions locales et internationales impliquées dans des initiatives de mobilité. Cet espace de collaboration renforce la flexibilité du projet et facilite le développement professionnel en offrant aux organisations la possibilité de partager et de transférer des informations.

Les structures identifiées, y compris les associations, les ONG, les clubs de jeunes, les organes politiques et les institutions éducatives, entre autres, fonctionnent comme des satellites soutenus par les six partenaires principaux du projet. Ces structures satellites appliquent le modèle RYMO pour faire progresser la mobilité des jeunes dans un cadre géographique plus large. Elles sont censées être déjà activement engagées dans le travail avec les jeunes.

Les structures satellites qui acceptent d'adopter le modèle RYMO recevront une formation spécialisée de la part des six partenaires principaux du projet. Cette formation leur permettra de promouvoir et de faciliter efficacement la mobilité des jeunes au sein de leurs communautés respectives. Néanmoins, permettez-nous de vous présenter brièvement la méthodologie du projet RYMO.

3.1. Activités visant à briser la glace et à renforcer l'esprit d'équipe

Les activités visant à briser la glace et à renforcement de l'esprit d'équipe sont reconnues comme étant les meilleures pratiques pour favoriser un environnement propice à la collaboration, à la confiance et à une communication ouverte au sein des équipes. Les activités brise-glace constituent un outil efficace pour présenter les membres d'une manière détendue et informelle, contribuant ainsi à réduire les tensions et les barrières sociales entre des personnes qui se rencontrent pour la première fois ou qui ne sont pas encore tout à fait à l'aise les unes avec les autres. Ces activités sont conçues pour réchauffer la conversation, encourager le partage personnel et stimuler l'engagement, donnant ainsi un ton positif aux interactions ultérieures.

Les activités de consolidation d'équipe, quant à elles, sont des exercices structurés visant à renforcer les relations et à améliorer la dynamique d'équipe. Elles se concentrent sur le développement de compétences telles que la résolution de problèmes, le leadership et la communication dans le cadre d'un travail visant un objectif commun. En incitant les équipes à collaborer dans le cadre de différents scénarios, ces activités soulignent la valeur de la contribution de chaque membre, promeuvent le respect mutuel et favorisent un sentiment d'appartenance et d'unité.

3.3 World Café

Le World Café est un processus de dialogue participatif utilisé pour faciliter les discussions ouvertes et intimes et partager les connaissances en petits groupes. L'objectif est de créer un réseau de conversations autour de questions importantes dans des contextes réels. Il est souvent utilisé dans les domaines du développement organisationnel, de la planification communautaire, de l'éducation et dans divers environnements d'animation de groupe pour favoriser le dialogue collaboratif, le partage des connaissances et la résolution créative de problèmes. Cette pratique repose sur quelques principes clés et une méthodologie simple :

- **Cadre** : L'environnement est aménagé de manière à ressembler à un café, avec des tables pouvant accueillir quatre ou cinq personnes. Les questions posées sont conçues pour être ouvertes, susciter la réflexion et correspondre à l'objectif du groupe. Les bonnes questions sont celles qui invitent à l'exploration et à la réflexion, obligeant les participants à s'intéresser aux idées des autres de manière significative.
- **Déroulement** : Les participants se répartissent en groupes, se réunissent à des tables distinctes et engagent un dialogue autour d'une question ou d'un thème central pour l'objectif du groupe. Après une période déterminée, généralement de 10 à 30 minutes, les groupes se déplacent vers une nouvelle table. Une personne, appelée "hôte de la table", peut rester pour résumer la conversation précédente aux nouveaux membres, assurant ainsi un tissage d'idées et de perspectives diverses.
- **Récolte** : Les idées et les thèmes qui émergent des conversations sont collectivement "récoltés" par divers moyens tels que l'enregistrement graphique, les résumés partagés ou les réflexions collectives. À la fin de l'activité, lorsque tous les participants ont visité toutes les tables, ces connaissances récoltées sont présentées à l'ensemble du groupe et font l'objet d'une réflexion.

Le World Café permet d'engager des groupes, petits ou grands, dans un dialogue authentique, de tirer parti de l'intelligence collective et de favoriser un sentiment de communauté et d'objectif commun. Son adaptabilité et sa simplicité en ont fait une approche populaire dans divers contextes à travers le monde.

3.4 Jeu de Bargna

Bargna est un jeu de simulation conçu pour enseigner aux participants les différences culturelles et les risques de mauvaise communication qui peuvent survenir lorsque des personnes d'origines diverses interagissent.

L'essence du Bargna est qu'il se joue sans communication verbale. Les participants sont répartis en petits groupes et reçoivent un ensemble de règles pour un simple jeu de cartes, qu'ils pensent être les mêmes pour tous. Cependant, à leur insu, chaque groupe reçoit des règles légèrement différentes. Après avoir joué quelques tours au sein de leur groupe et s'être familiarisés avec leur version des règles, les joueurs sont invités à changer de table et à jouer au jeu avec de nouveaux groupes.

Au fur et à mesure que le jeu progresse, les joueurs rencontrent des difficultés et des conflits inattendus en raison des différences de règles. Sans pouvoir communiquer verbalement, ils doivent trouver des moyens non verbaux de comprendre le point de vue des autres et de négocier un accord commun pour continuer à jouer efficacement.

Le Bargna est souvent utilisé dans des contextes éducatifs et de formation, notamment dans le cadre d'ateliers sur la communication interculturelle, de formations sur la diversité et d'exercices de renforcement de l'esprit d'équipe. Il s'agit d'un outil puissant pour illustrer les défis des interactions interculturelles, les suppositions que les gens font les uns sur les autres et l'importance de l'empathie et de la flexibilité pour surmonter les obstacles à la communication. Le jeu se termine par une session de débriefing, au cours de laquelle les participants peuvent discuter de leurs expériences, partager leurs idées et réfléchir aux implications du jeu dans des contextes réels de communication et de collaboration interculturelles.

3.5 Jeu de rôle

Il s'agit d'une activité collaborative de narration et de résolution de problèmes qui tire parti de la créativité et de l'intelligence collective des participants. Il est conçu pour favoriser le travail d'équipe, la pensée créative et les compétences en matière de planification. Voici comment fonctionne le jeu :

L'animateur lance l'histoire par une brève mise en place qui présente un personnage avec un objectif et un premier obstacle. Par exemple, "Un garçon nommé Peter voulait partir vivre à l'étranger. Mais sa mère ne le laissait pas sortir du village, parce que quelqu'un devait nourrir les chèvres".

Les participants sont invités à ajouter chacun jusqu'à trois phrases à l'histoire. Les participants sont invités à ajouter jusqu'à trois phrases chacun à l'histoire. Cela peut se faire sous la forme d'un tour de table, où chaque personne ajoute sa partie à tour de rôle, ou en écrivant leurs contributions sur des morceaux de papier ou sur un document commun. L'objectif est de développer l'histoire en introduisant de nouveaux éléments, personnages ou obstacles auxquels le personnage principal, Pierre, est confronté dans sa quête.

Au fur et à mesure que l'histoire se développe, l'animateur écoute et note les différents obstacles introduits dans le récit. Ces obstacles sont des défis majeurs que Pierre doit relever pour atteindre son objectif.

Lorsque l'histoire atteint une certaine longueur ou complexité, le facilitateur la divise en trois parties. Cette division peut être basée sur des points de rupture naturels dans le récit, où différentes séries d'obstacles ou phases du voyage de Pierre sont mises en évidence.

Les participants sont divisés en trois groupes, chaque groupe se voyant attribuer une partie de l'histoire. Chaque groupe est chargé de dessiner une carte décrivant les obstacles identifiés dans sa partie de l'histoire. À côté de chaque obstacle, ils écrivent des solutions ou des stratégies possibles que Peter pourrait utiliser pour surmonter ces défis.

Une fois terminés, les trois tableaux sont présentés successivement à l'ensemble du groupe. Ensemble, ils forment une feuille de route complète qui illustre le parcours de Pierre, les obstacles qu'il rencontre et les solutions possibles pour atteindre son objectif de vivre à l'étranger.

Ce jeu de narration est polyvalent et peut être adapté à différents thèmes, objectifs ou résultats d'apprentissage. Il convient aux contextes éducatifs, aux ateliers de consolidation d'équipe ou à toute activité de groupe visant à encourager la créativité, la collaboration et la résolution de problèmes.

3.6 Nuits culturelles

Une nuit culturelle est un événement qui célèbre la diversité et favorise la compréhension et le respect mutuels entre les participants issus de milieux culturels différents. Au cours de ces événements, les participants sont invités à partager et à présenter des éléments de leur culture, de leurs traditions, de leur musique, de leurs danses, de leurs costumes et d'autres expressions culturelles. Cette expérience immersive permet aux participants d'embarquer pour un voyage mondial sans quitter la salle, offrant une occasion unique d'échange culturel et d'apprentissage. Les participants ont la possibilité de représenter fièrement leur patrimoine, ce qui favorise un sentiment de fierté et d'identité, tout en leur permettant d'apprécier la richesse et la diversité des autres cultures. En faisant l'expérience directe des coutumes et des traditions des autres, les participants sont encouragés à s'engager dans un dialogue ouvert, à remettre en question les stéréotypes et à réduire les barrières culturelles. Cette pratique n'enrichit pas seulement la conscience culturelle des participants, mais renforce également les liens communautaires, ce qui en fait un élément inestimable de toute réunion ou organisation multiculturelle.

4. Analyse des données locales

Chaque pays participant au projet a contribué à la collecte des données pertinentes de son côté. Nous sommes heureux de vous présenter ces résultats !

4.1 France

En France, les jeunes âgés de 15 à 24 ans représentent environ 11 % de la population totale, avec des variations selon les régions et les villes. Les jeunes Français manifestent un intérêt significatif pour la mobilité internationale, motivé par une myriade de facteurs tels que les possibilités d'éducation, les perspectives de développement de carrière et l'enrichissement culturel. Leurs habitudes de voyage englobent un large éventail d'expériences, du tourisme à court terme aux programmes d'études à l'étranger à long terme, en passant par les stages et le bénévolat. Les destinations les plus prisées sont les pays européens voisins pour la proximité et l'accessibilité, l'Amérique du Nord pour les perspectives d'éducation et de carrière, et les destinations émergentes d'Amérique latine, d'Afrique et d'Asie-Pacifique pour l'exploration aventureuse. La mobilité internationale permet non seulement d'améliorer les compétences linguistiques et interculturelles, mais elle offre également de précieuses possibilités de réseautage et un avantage concurrentiel sur le marché mondial de l'emploi. L'accessibilité financière est un obstacle important pour certains jeunes, en particulier ceux issus de familles à faibles revenus, car les frais de transport peuvent représenter une part importante de leur budget. Les politiques de soutien à la mobilité internationale des jeunes Français, telles que les initiatives de financement et les accords bilatéraux, peuvent faciliter l'accès à ces expériences enrichissantes et contribuer à leur développement personnel et professionnel à l'échelle mondiale. Les préoccupations en matière de sécurité, en particulier lors de voyages à l'étranger, peuvent influencer les choix de mobilité des jeunes. Les voyages éco-responsables sont devenus une préoccupation importante pour les jeunes soucieux de l'environnement, en dépit des coûts potentiellement plus élevés associés aux options de transport durable. Pour de nombreux jeunes profondément investis dans la protection de l'environnement, la décision de donner la priorité aux voyages respectueux de l'environnement reflète un engagement à réduire l'empreinte carbone et à atténuer les effets du changement climatique. Tout en reconnaissant les implications financières, ces jeunes privilégient la durabilité à la commodité, en optant pour des modes de transport écologiques tels que les véhicules électriques, les transports en commun, le vélo ou la marche chaque fois que cela est possible. En outre, ils recherchent activement des hébergements soucieux de l'environnement, soutiennent les initiatives locales de tourisme durable et s'engagent dans des pratiques de compensation carbone afin de minimiser leur impact sur l'environnement. Malgré les défis posés par les dépenses liées aux voyages éco-responsables, l'engagement des jeunes préoccupés par l'environnement à donner la priorité à la durabilité souligne une prise de conscience croissante de l'importance des pratiques de voyage responsables dans la sauvegarde de la planète pour les générations futures.



4.2 Spain

En Espagne, 16 % de la population totale réside dans des zones rurales, bien que ce pourcentage ait diminué de 7 % au cours des dix dernières années. Si l'on considère la population jeune, le taux de jeunes vivant dans les municipalités rurales est d'environ 20 %, bien que, selon Injuve (une agence du gouvernement espagnol), ce taux soit difficile à calculer car il n'est pas aisé de connaître le nombre exact de personnes intégrées dans les zones rurales. De plus, le taux de jeunes vivant dans les zones rurales diminue considérablement dans les zones rurales moins peuplées. En termes d'emploi, le taux d'emploi de la population âgée de 15 ans et plus dans les zones rurales est de 44,5 %, soit un taux inférieur à celui des zones urbaines.

En ce qui concerne les besoins des jeunes pour rester dans les zones rurales, la plupart d'entre eux sont orientés vers l'emploi et de plus grandes possibilités d'emploi. Les jeunes accordent également de l'importance à l'auto-emploi et à l'esprit d'entreprise, et demandent donc une formation spécifique à cet égard. Un autre élément à améliorer pour rendre les zones rurales plus attrayantes pour les jeunes est la qualité et l'accès aux services de base, y compris l'éducation et les services de santé, ainsi que l'amélioration des infrastructures qui relient les zones rurales à d'autres zones de population. Il ne faut pas oublier la numérisation et l'accès de qualité à l'internet.

Il est important de noter qu'au cours des dernières années, le niveau de culture des habitants des zones rurales a augmenté ; en particulier, il existe une grande différence entre le niveau culturel des femmes rurales jeunes et celui des femmes rurales plus âgées.

Sources:

- https://www.injuve.es/sites/default/files/adjuntos/2024/03/paroreg2024-02_16a24_notinfo.pdf
- <https://www.mapa.gob.es/es/prensa/ultimas-noticias/la-poblaci%C3%B3n-de-las-%C3%A1reas-rurales-en-espa%C3%B1a-supera-los-75-millones-de-personas-/tcm:30-583990#:~:text=El%20n%C3%BAmero%20de%20personas%20empadronadas,9%25%20de%20la%20poblaci%C3%B3n%20espa%C3%B1ola.>
- https://www.injuve.es/sites/default/files/2018/29/publicaciones/13._juventud_y_empleo_rural_en_espana_factor_de_desarrollo_a_traves_del_consumo_y_el_turismo_sostenible.pdf



4.3 Bulgarie

Les données fournies par l'Institut national de la statistique bulgare indiquent un déclin constant de la population rurale en Bulgarie au cours de la dernière décennie. La diminution de 26 % à 22 % de la population totale entre 2010 et 2020 reflète les tendances actuelles de l'urbanisation. Cette évolution démographique souligne la nécessité de mettre en place des politiques et des programmes ciblés pour soutenir les communautés rurales et atténuer les problèmes liés au dépeuplement.

Les données de l'enquête bulgare sur les forces de travail mettent en évidence une disparité significative des taux de chômage des jeunes entre les zones rurales et urbaines. Avec environ 18 % de jeunes de milieu rural au chômage contre une moyenne nationale de 10 %, il est évident que les zones rurales sont confrontées à des défis plus importants en matière d'offre d'emplois pour les jeunes. Pour remédier à cette disparité, il faut des efforts concertés pour stimuler le développement économique rural et créer des possibilités d'emploi adaptées aux besoins et aux aspirations des jeunes ruraux. En outre, l'absence d'un réseau de transports publics développé entrave leur capacité à accéder à l'éducation, à l'emploi et aux services essentiels, perpétuant ainsi les inégalités socio-économiques entre les zones rurales et urbaines. Par conséquent, le désir exprimé par les jeunes ruraux d'accéder à des programmes de formation professionnelle souligne l'importance d'investir dans le développement des compétences et l'enseignement professionnel au sein des communautés rurales.

En outre, l'accent mis sur le développement des infrastructures, en particulier l'amélioration des réseaux routiers et des services de transport public, reflète le besoin pressant d'améliorer la mobilité et la connectivité dans les zones rurales afin de promouvoir l'autonomisation des jeunes et la cohésion communautaire.

Sources:

- <https://www.nsi.bg/en>
- <https://www.mtc.government.bg/en>



4.4 Lituanie

Avec plus de 56 % de la population résidant dans des zones rurales, la Lituanie est l'État membre de l'UE dont la proportion de population rurale est la plus élevée. En 2015, le taux d'emploi dans les zones rurales était inférieur de 10,5 points de pourcentage à celui des zones urbaines, ce qui pose des problèmes économiques aux jeunes ruraux [1]. [Malgré un trafic ferroviaire limité, avec seulement 1 % du nombre total de passagers en 2016, les infrastructures de transport restent sous-développées, ce qui a un impact sur les options de mobilité pour les jeunes ruraux. Les subventions aux transports publics et les réductions accordées à des groupes spécifiques, tels que les personnes handicapées et les étudiants, visent à améliorer l'accessibilité. Toutefois, des problèmes persistent au niveau de la qualité et de la couverture des services, ce qui affecte la mobilité des jeunes ruraux. L'insuffisance des infrastructures et des possibilités d'emploi entrave la participation des jeunes ruraux à la vie publique et aux activités sociales, ce qui contribue au sentiment d'isolement. L'amélioration des infrastructures de transport et le développement des opportunités économiques sont essentiels pour favoriser le développement et le bien-être des jeunes ruraux lituaniens. [2]

Sources:

[1] https://ec.europa.eu/eurostat/statistics-explained/index.php?title=Archive:Statistics_on_rural_areas_in_the_EU

[2] <https://ruralsharedmobility.eu/wp-content/uploads/2019/08/SMARTA-IP-Lithuania.pdf>



5. Témoignages

5.1 Témoignages de professionnels

J'ai participé à un projet de formation à la mobilité qui s'est déroulé à Valence en Espagne. Je dirais que c'était une expérience très utile et agréable. Le programme était bien planifié, le voyage s'est déroulé sans encombre, j'ai rencontré des gens formidables et j'ai abordé des questions communes liées à la mobilité internationale. C'était agréable de partager et d'acquérir de nouvelles connaissances avec les autres participants, c'est vraiment inspirant de rencontrer d'autres personnes qui sont si désireuses de faire le changement.

- Austé Venslovaité, CF à Valence, Espagne.

En tant que bénévole dans une association de mobilité internationale, la participation aux cycles de formation du projet RYMO m'a permis de rencontrer des professionnels français et étrangers travaillant au contact des jeunes, et d'échanger avec eux sur leurs expériences et leurs projets d'avenir. Ces échanges ont été une source d'idées nouvelles à développer et à mettre en pratique pour améliorer les méthodes de travail et proposer un accompagnement plus complet. J'ai également pu élargir mon réseau et trouver des points communs avec d'autres personnes, ce qui a également favorisé les échanges en dehors du cadre formel de la formation. Cette expérience a été très utile pour mon présent et mon avenir, et j'espère que d'autres projets seront mis en place pour continuer à évoluer.

- Serena Rivaroli.

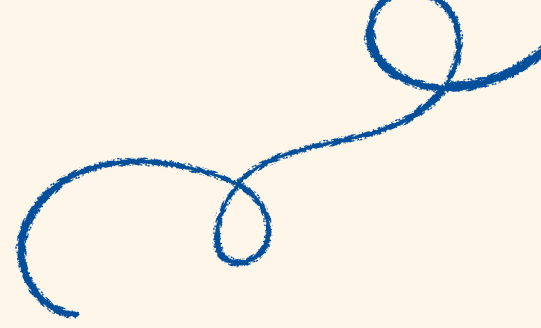
5.2 Témoignages de jeunes

J'ai vu une culture, un mode de vie et des richesses différentes des nôtres. Une grande ville avec de nombreux monuments, des parcs magnifiques et une histoire très intéressante et captivante. Mon séjour m'a été très bénéfique, et pendant la formation j'ai approfondi mes connaissances et appris beaucoup de choses sur l'Europe et l'Union européenne : ce qu'elle peut offrir en termes de soutien financier, technique et humain, les opportunités de mobilité qu'elle offre aux jeunes Européens... Ce voyage a été une très bonne expérience, et me donne envie d'en découvrir davantage sur les autres pays d'Europe.

- Juliette Campion, CF à Sofia, Bulgarie.

Le projet était vraiment intéressant parce qu'il m'a permis de découvrir les possibilités de mobilité pour les jeunes dans les zones rurales. Travailler avec des personnes d'autres pays, écouter leurs idées et apprendre de leurs expériences m'a aidé à élargir mes propres points de vue. Grâce à cela, nous avons envisagé davantage de scénarios et nous sommes parvenus à de meilleurs résultats que nous n'aurions pas pu atteindre par nous-mêmes. Dans l'ensemble, c'est une expérience qui m'a permis de grandir et d'apprendre des choses précieuses.

- José Manuel Verdejo Llopis, CF à Vilnius, Lituanie.



6. Conclusion

En conclusion de notre boîte à outils pédagogique, il est évident que même si les gens viennent souvent de pays et de nationalités différents, leurs besoins et leurs expériences correspondent. C'est ce que reflètent les témoignages. En examinant l'analyse des données locales dans les différents pays, nous avons découvert qu'il est nécessaire d'investir dans les infrastructures et le développement économique pour soutenir les communautés rurales. En outre, l'accès à l'éducation, aux opportunités d'emploi et aux services de base est considéré comme essentiel pour retenir les jeunes dans les zones rurales. Alors que le projet RYMO touche à sa fin, nous souhaitons souligner la nécessité d'efforts concertés aux niveaux national et régional pour créer des politiques et des programmes inclusifs qui améliorent les opportunités et la qualité de vie des jeunes ruraux dans toute l'Europe. Le projet RYMO a été une grande réussite et une motivation pour poursuivre les efforts.

Les résultats (version numérique de la boîte à outils) seront disponibles gratuitement sur Internet et traduits dans les langues officielles des pays partenaires, mais des copies papier seront également distribuées lors de la table ronde, des ateliers et des séances d'information dans les écoles.